

Kuki



市民と市政をつなぐ情報紙



広報くき

12

2025 (令和7年)
No.297



写真：アメリカ合衆国オレゴン州
にて (赤津庵さん提供)

10 KUKI × ROSEBURG
TH ANNIVERSARY

久喜市・ローズバーグ市
姉妹都市提携10周年

絆は国境を超えて

久喜市・ローズバーク市
姉妹都市提携10周年

絆は国境を超えて

久喜市とアメリカ合衆国オレゴン州ローズバーク市が絆を深め、姉妹都市となってから今年で10周年。この間、多くの学生や市民が互いの国を行き来し、言葉の壁を超えて心を通わせてきました。約8,000km離れたまち同士の絆がこれからも末永く続いていくことを祈り、これまでの歩みを振り返るとともに、交流事業に参加した方の声をお届けします。



写真：オレゴン州の
キャンプ場にて

10 KUKI × ROSEBURG
TH ANNIVERSARY

これまでの 交流の歩み

荳蒲町

昭和60年
ローズバーク市の小学校の
先生が荳蒲中学校を訪問

昭和62年
ローズバーク市から初めて
中学生を受け入れ

昭和63年
荳蒲町から初めて中学生
を派遣。以降、中学生の派
遣と受け入れを毎年交互
に実施

平成5年
「しょうぶ・ローズバーク
協会」設立（現久喜市・ロ
ーズバーク協会）
姉妹都市協定締結

平成6年
成人の派遣・受け入れ開始

平成15年
姉妹都市協定締結10周年
両市にて記念植樹を実施



▲荳蒲中でのうどん作り



▲成人訪問団派遣（第1回）



◀荳蒲町・ローズバーク市
姉妹都市協定締結調印式
（ローズバーク市にて）



ローズバーグ市との交流が始まったのは、遡ること40年前。ローズバーグ市内の小学校の先生が、教育視察のため莒蒲中学校を訪れたことが最初の縁でした。その後、教育分野を中心に交流を深め、旧莒蒲町との間に姉妹都市の提携協定を締結。平成22年の合併後も交流は続き、平成27年には久喜市として改めて姉妹都市提携を結びました。毎年お互いの訪問団（中学生・成人）を交互に派遣しており、令和7年はローズバーグ市から13人の中学生等のホームステイを受け入れ、久喜市から22人の成人を派遣しました。旧莒蒲町の時代を含め、これまでローズバーグ市に派遣した人数は754人を数えます。



About the City of Roseburg

ローズバーグ市のプロフィール

ローズバーグ市はオレゴン州南西部に位置し、緯度で言えば日本の札幌市付近にあたります。地中海性気候で夏季は乾燥して涼しく、冬季は温暖で雪はあまり降りません。小高い山々に囲まれた雄大な森林では、野生の鹿や珍しい野鳥を見ることができると、豊かな自然環境に恵まれています。その爽やかな気候と大自然から、キャンプや別荘地としても人気があります。

人口 24,258人（令和7年11月現在）

面積 約27km²（旧莒蒲町とほぼ同じ）

日本との時差 -17時間 ※サマータイム時は-16時間

産業 農業（ぶどうなど）、製材業

特産品 ワイン、木工品など



▲ローズバーグ市の風景

- ①中心部の街並み
- ②市内を流れるサウス・アンプクア川
- ③昔から製材業が盛んで、"Timber Capital of the Nation"（国の木材の首都）と呼ばれる
- ④市内の大学構内にもぶどう畑とワイナリーがあり、自家製ワインが作られている
- ⑤毎年開催される無料の野外音楽フェス



▲記念植樹（左：久喜市内、右：ローズバーグ市内）

令和7年
姉妹都市協定締結10周年
両市にて記念植樹を実施

派遣・受け入れ再開

令和5年

新型コロナウイルス流行
のため派遣・受け入れ中止
（メッセージ動画を配信）

令和2～4年

久喜市・ローズバーグ市
姉妹都市協定締結

平成27年

合併により新久喜市誕生
（交流事業は継続）

平成22年

久喜市

◀久喜市・ローズバーグ市
姉妹都市提携10周年記念盾



▲メッセージ動画（令和4年）



私たちの「友情と理解」は永遠に



中村勇雅さん Yuga Nakamura (写真左)

中学生の交流事業に参加
令和6年派遣、令和7年受け入れ

昨年Jackの家にホームステイし、今年は受け入れ側としてJackを迎えました。1年ぶりの再会に少し緊張しましたが、実際に会うと喜びと楽しさに変わりました。前は英語がうまく話せず悔しい思いをしましたが、今回は上達を実感し、自分の気持ちを伝えることができました。サッカーやゲームなど共通の趣味を通して、言葉や文化の違いを越えて友情を深めることができました。

この2年間で、挑戦することの楽しさ、そして勇気を出して一歩踏み出せば新しい世界が広がることを知りました。いつかまたJackに会う日まで、勉強やサッカーに励みながら、新しいことにも挑戦していきたいです。



小島比ろ子さん Hiroko Kojima (写真右)

成人の交流事業に参加
令和7年派遣、過去複数回受け入れ

今回ローズバークを訪問し、警察署、消防署、中学校、そして現地企業の見学をさせていただきました。どの施設でも職員の方々が温かく迎えてくださり、地域社会を支える仕事への誇りと責任感を強く感じました。特に警察署や消防署では市民の安全を守るための設備や訓練体制の整備に感銘を受けました。

中学校では、こども達が自分の意見を積極的に発表しており、自由で活発な学びの姿勢が印象的でした。会社見学では働きやすい環境を構築するための工夫や効率的なシステムを学び、日本との違いを実感しました。訪問を通じて文化や考え方の違いを理解し、国際的な視野を広げる貴重な機会となりました。

In JAPAN



インタビュー
動画公開中!

Forever Together in Our "Friendship and Understanding"

久喜市・ローズバーク協会

会長 平澤香さん

Kaoru Hirasawa



ローズバーク市との交流の魅力は、語学だけでなく、人とのつながりや文化の違いを体験することができるホームステイにあります。豊かな大自然に育まれたローズバーク市での日常生活を通して、あらためて日本文化や自分自身を深く見つめ直す貴重な機会となります。コロナ禍で人的交流は一時中断されましたが、30年以上にわたって培われた両市民の「友情と理解」をスローガンにして、再開することができました。

この交流は、中学生にとっても将来の夢や希望の扉を開くきっかけになります。10周年を契機に今後もさらに両市民の絆を深め、久喜市民の誇りでもある、この交流事業へのご支援とご協力をお願いするとともに、真の国際交流を実感していただけたらと思います。

Roseburg Sister Cities, Inc.

ローズバーク姉妹都市協会

会長 ジャネット・
ジョンストンさん
Janet Johnston



久喜市との姉妹都市関係を10年間継続できたことは大変幸運なことで、ご支援くださった久喜市に深く感謝申し上げます。菖蒲町の時代から30年以上にわたる交流を通して友情が育まれ、忘れられない思い出がたくさん作られてきました。中には人生が変わったという方もいます。参加者からは、久喜市の皆さんは親切でフレンドリーで、ホームステイにより日本の日常生活に触れたことが最高に楽しかったという声を聞きます。

ローズバークの学生や大人が訪問する際は、ぜひ受け入れをご検討ください。また、ぜひローズバークにお越しいただき、私たちのおもてなしと地域の自然をお楽しみください。お互いに多くのことを学び、友情と理解を深められることを願っています。(和訳文)

姉妹都市提携10周年記念

パネル展示

12月1日(月)～19日(金)

市役所本庁舎ロビー

- ▶ 過去の交流活動の写真
- ▶ 交流事業オリジナルTシャツ
- ▶ ローズバーク市からの贈り物 など

広報くき

public relations

目次

- 久喜市議会で YouTube 配信を
始めます…………… 2
- 令和 7 年度上半期 久喜市の財
政事情…………… 3
- 人事行政の運営等の状況を公開
します…………… 4

12
Dec.2025
No.297

市内公共施設の休業期間

休業日

施設	26 (金)	27 (土)	28 (日)	29 (月)	3 (土)	4 (日)	5 (月)
市役所、各行政センター、第二庁舎、公文書館							
保健センター(中央・栗橋)							
ふれあいセンター久喜							
いきいき温泉久喜							
菖蒲老人福祉センター							
鷺宮福祉センター							
彩嘉園							
健康福祉センター							
屋内型こどもの遊び場(あそびのにな)	休業日: 12/31(水)~1/3(土)						
児童センター							
しょうぶ会館							
鷺宮児童館							
各地域子育て支援センター							
各コミュニティセンター							
栗橋いきいき活動センターしずか館 ※運動場のみ							
各文化会館							
勤労福祉センター							
労働会館(あやめ会館)							
各しみん農園							
農村センター							
花と香りのふれあいセンター							
総合運動公園、毎日興業アリーナ久喜 (久喜市総合体育館)							
菖蒲パーク MOPS (菖蒲運動公園)							
鷺宮プレイング MOPS (鷺宮体育センター)							
温水プール(菖蒲・鷺宮)							
栗橋B&G海洋センター							
図書館(中央・鷺宮)							
図書館(菖蒲)、栗橋文化会館図書室							
郷土資料館							
本多静六記念館							
集会所(東町・太田・本町)、栗原記念会館、 花みずき会館、地域交流センター							

年末年始の 業務案内

2026



公共施設予約サービス

年末年始の期間も通常予約やキャンセルが可能です。

受付区分	受付日
文化施設・スポーツ施設の 先着申込受付	1月5日(月)から
文化施設・スポーツ施設の 抽選申込受付	1月2日(金)~10日(土)

※利用者端末をご利用の際は、各施設の休館日にご注意ください。

コンビニ交付サービス

休止期間 12月29日(月)~1月3日(土)

メモリアルトネ

施設の休業期間 1月1日(祝)~2日(金)

※12月31日(水)のお通夜はできません。

※休業日の問合せ時間は8時30分~17時15分

☎ 65-8234

※ごみ収集については2ページ、医療機関の
休日診療(年末年始含む)は、健康コーナー
(20ページ)をご覧ください。

発行日
令和7年12月1日(毎月1日発行)
久喜市/編集
シテイセルス課



人権標語 ためないで 心の声を 聞いてみよう 菖蒲中学校3年 石井 瑛介

久喜市役所(本庁舎)	〒346-8501 下早見85-3	☎ 22-1111 (代表) FAX 22-3319
久喜市役所(第二庁舎)	〒346-0024 北青柳1404-7	☎ 22-1111 (代表) FAX 22-0300
菖蒲行政センター	〒346-0192 菖蒲町新堀38	☎ 85-1111 (代表) FAX 85-1806
栗橋行政センター	〒349-1192 間鎌251-1	☎ 53-1111 (代表) FAX 52-6027
鷺宮行政センター	〒340-0295 鷺宮6-1-1	☎ 58-1111 (代表) FAX 58-2020

※市役所の窓口開庁時間は8時45分~16時30分です。



再生紙を使用しています。

ホームページ

SNS

久喜市
防災アプリ

カタログポケット
(多言語翻訳)

今月の納税・納付 納期限 12月25日(木)

- 固定資産税・都市計画税 第3期
- 国民健康保険税 第6期
- 介護保険料 第6期 ○後期高齢者医療保険料 第6期

今月の日曜開庁実施日: 14日

広報くきは「久喜市音訳の会 コスモスライブラリー」のご協力により、
視覚障がいのある方等に音訳版CDを発行しています。送付を希望され
る方は障がい者福祉課にご連絡ください。

この広報紙は62650部作成し、1部当たり36円です。
(うち広告料収入を除いた市負担は1部24円)

年末年始のごみ収集



問 資源循環推進課廃棄物収集係 (内線359)

ごみ収集量の増加や道路渋滞により収集コースや収集時間が通常と異なります。**ごみは必ず朝8時30分までに**出してください。

また、1月はごみと資源の収集日も通常と異なる場合がありますので、家庭ごみ・資源物収集カレンダーをご確認ください。

	26 (金)	27 (土)	28 (日)	29 (月)	30 (火)	31 (水)	～ 4 (日)	5 (月)
ごみ収集	○	×	×	一部地区で 収集(※)		×		○
清掃センターへの 家庭ごみ持ち込み	○	×	×	×	×	×		×

※対象地区は、家庭ごみ・資源物収集カレンダーをご確認ください。

○ごみの持ち込み先はお住まいの地区によって異なります。

地区	清掃センター	問合せ
久喜	久喜宮代清掃センター	☎34-2042
菅蒲	菅蒲清掃センター	☎85-7027
栗橋・鷺宮	八甫清掃センター	☎58-1309

○し尿・浄化槽清掃については、各家庭で契約している点検業者や一般廃棄物収集運搬業許可業者に直接ご確認ください。

受章おめでとうございます

令和7年秋の叙勲

瑞宝中綬章

重久 修 さん (防衛功労)

瑞宝小綬章

石田 裕 さん (防衛功労)
榎本 和夫さん (消防功労)

瑞宝単光章

久米 雅之さん (鉄道業務功労)
長谷川 智英さん (消防功労)

令和7年秋の褒章

黄綬褒章

長谷川 良則さん (業務精励(税理士業))

第45回危険業務従事者叙勲

瑞宝双光章

一条 由雄さん (警察功労)
佐久間 仁 さん (警察功労)
吉田 隆吉さん (消防功労)

瑞宝単光章

池田 修一さん (警察功労)
佐藤 博文さん (警察功労)
西中 正利さん (警察功労)
堀江 孝男さん (警察功労)



久喜市議会で YouTube配信を始めます

問 議会総務課議事係 (内線5114)

本会議のインターネット中継に加えて、常任委員会等の様子をYouTubeでライブ配信することになりました。

令和7年11月定例会議の常任委員会等から配信しますので、ぜひご覧ください。

配信公式チャンネルはこちらから▶



◆視聴できる常任委員会等

- 総務常任委員会・分科会
- 福祉健康常任委員会・分科会
- 建設上下水道常任委員会・分科会
- 教育環境常任委員会・分科会



第57回シラコバト賞 受賞おめでとうございます

(カッコ内は推薦した各コミュニティ推進協議会の略称)

個人表彰

○健やかな心身を育てる活動

海老原 キク江さん (菅蒲コミ協)

池田 厚子さん (栗橋コミ協)

○住みよいふるさとをつくる活動

齋藤 寛 さん (菅蒲コミ協)

河崎 隆夫さん (栗橋コミ協)

団体表彰

○健やかな心身を育てる活動

ちよっポの会 (鷺宮コミ協)

令和7年度上半期 久喜市の財政事情

市民の皆さんに納めていただいた税金などが、どのように使われているかを公表します。詳しい情報は、市ホームページをご覧ください。



▲12月1日公開

問 ■ 一般会計・特別会計…財政課財政係（内線 2423）

■ 水道事業会計・下水道事業会計…上下水道経営課水道経営係（内線 241）

※端数処理の関係により、合計等が一致しない場合があります。

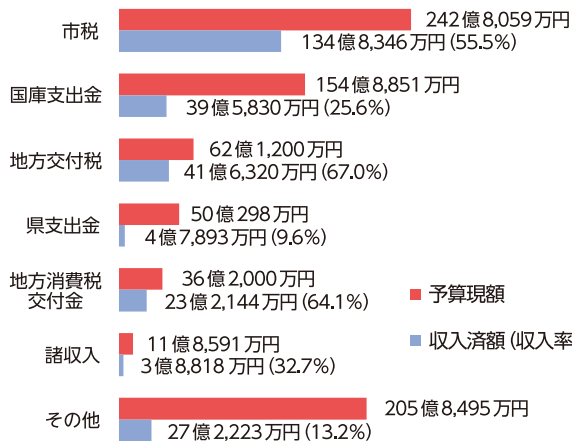


一般会計

市民税や固定資産税などの市税を主な財源として、福祉や道路・公園の整備、教育、産業振興など、市民の皆さんの生活に直接関係のあるさまざまな分野の事業を行うための会計です。

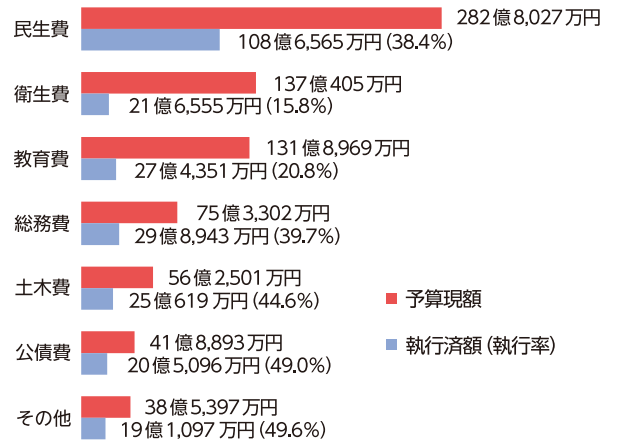
歳入

予算現額 763億7,495万円
収入済額 275億1,573万円 収入率 36.0%



歳出

予算現額 763億7,495万円
執行済額 252億3,227万円 執行率 33.0%



※予算現額：当該年度において執行する全ての事業の基となる予算の総額であり、当初予算に補正予算と前年度からの繰越予算を合計した総額をいいます。



特別会計

特定の収入により事業を行う国民健康保険や介護保険など、一般会計と区別して経理している会計です。

区 分	歳入予算現額	収入済額	収入率	歳出予算現額	執行済額	執行率
国民健康保険	154億4,105万円	64億6,802万円	41.9%	154億4,105万円	69億7,151万円	45.1%
介護保険	131億2,184万円	53億7,055万円	40.9%	131億2,184万円	54億7,348万円	41.7%
後期高齢者医療	28億2,800万円	10億1,708万円	36.0%	28億2,800万円	6億8,544万円	24.2%
土地区画整理事業	4,600万円	1,965万円	42.7%	4,600万円	2,176万円	47.3%



水道事業会計

水道料金を主な財源として、上水道供給のために使われる経費を計上した会計で、民間の会計制度を取り入れた企業会計です。

区 分	収 入			支 出		
	予算現額	収入済額	収入率	予算現額	執行済額	執行率
収益的収支	40億7,736万円	16億8,357万円	41.3%	35億8,408万円	9億130万円	25.1%
資本的収支	6億7,778万円	1,779万円	2.6%	29億2,389万円	5億2,141万円	17.8%

※収益的収支とは、水道料金などの収入ならびに配水のための電気料金や浄水にかかる経費および人件費など、水道事業の管理・運営に関する収支です。

※資本的収支とは、新しい水道管の布設や古くなった水道管の布設替工事など、施設の建設・改良に関する収支です。



下水道事業会計

下水道使用料などを主な財源として、下水処理のために使われる経費を計上した会計で、民間の会計制度を取り入れた企業会計です。

区 分	収 入			支 出		
	予算現額	収入済額	収入率	予算現額	執行済額	執行率
収益的収支	45億8,503万円	24億4,558万円	53.3%	44億6,979万円	6億2,866万円	14.1%
資本的収支	38億3,106万円	5億1,696万円	13.5%	49億219万円	14億8,339万円	30.3%

※収益的収支とは、下水道使用料などの収入や施設の維持管理にかかる経費など、下水道事業の管理・運営に関する収支です。

※資本的収支とは、国庫補助金などの収入や下水道管の布設工事にかかる経費など、施設の建設・改良に関する収支です。

人事行政の運営等の 状況を公開します

問 人事課（内線2263～2269、2290～2293）

市職員の任用や給与などの状況についてお知らせします。
詳細は、人事課窓口、市ホームページでご覧になれます。
※各種公表データ中の職員とは、任期の定めのない常勤職員、任期付職員、暫定再任用職員および臨時的任用職員を示しています。



1 職員の任免および職員数に関する状況

(1)任期の定めのない常勤職員採用の状況（令和6年度）
事務職…25（14）人、技術職…5（2）人 ※（ ）はうち女性

(2)再任用職員採用の状況（令和6年度）

採用した職	フルタイム	短時間	業務内容
一般行政職等	24人	11人	一般事務・保育業務等
技能労務職	10人	1人	調理員等

(3)退職の状況（令和6年度）

区分	事務職	技術職	技能労務職	全職員
定年退職	5(0)	3(1)	2(1)	10(2)
勸奨退職	3(0)	1(1)	0(0)	4(1)
自己都合退職	16(3)	4(3)	0(0)	20(6)
その他(死亡、免職、失職等)	0(0)	0(0)	0(0)	0(0)
退職者数	24(3)	8(5)	2(1)	34(9)

※再任用職員、派遣等を除きます。（ ）はうち女性。

2 職員の給与の状況

(1)人件費の状況（令和6年度普通会計決算）

住民基本台帳人口 (令和6年度末)	歳出額 A	実質 収支	人件費 B(※)	人件費率 (B/A)	(参考) 令和5年度 人件費率
150,706人	61,448,408 千円	2,750,342 千円	8,161,838 千円	13.3%	14.1%

※特別職に支給される給料・報酬等を含みます。

(2)職員給与費の状況（令和6年度普通会計決算）

職員数 A	給与費				1人当たり 給与費 (B/A)
	給料	職員手当	期末・勤勉 手当	計 B	
874(9)人	3,192,155 千円	705,835 千円	1,367,680 千円	5,265,670 千円	6,025 千円

※職員手当には退職手当および児童手当を含みません。

※（ ）内は再任用短時間勤務職員数であり、職員数には含みません。

(3)ラスパイレス指数の状況（令和6年4月1日現在）

久喜市…96.7（全国市平均…98.6）

※ラスパイレス指数とは、国家公務員の平均給料月額を100とした場合の市職員の平均給料月額を指数で示したものです。

(4)職員の平均年齢、平均給料月額および平均給与月額の状況（令和7年4月1日現在）

区分	平均年齢	平均給料月額	平均給与月額
一般行政職	43.2歳	325,500円	400,588円
技能労務職	58.5歳	270,843円	294,939円

(5)職員の初任給の状況（令和7年4月1日現在）

区分		久喜市		国	
		初任給	2年後の給料額	初任給	2年後の給料額
一般行政職	大学卒	225,600円	236,000円	220,000円	230,000円
	高校卒	201,000円	213,600円	188,000円	201,000円
技能労務職	高校卒	192,500円	205,000円	185,700円	199,000円

(6)一般行政職の級別職員数の状況（令和7年4月1日現在）

市給与条例の 給料表区分	1級	2級	3級	4級	5級	6級	7級	計
標準的な職務内容	主事	主任	係長	課長 補佐	課長	副部長	部長	
職員数（人）	127	226	103	77	54	34	11	632
構成比（%）	20.1	35.8	16.3	12.2	8.5	5.4	1.7	100

※企業職、税務職、福祉職、技能労務職などは除きます。

※構成比の合計が100%にならない場合があります。

(7)職員の手当の状況

①期末手当・勤勉手当（令和6年度）

久喜市	国
1人当たり平均支給額 1,592千円	—
支給割合 期末手当 2.50月分(1.4月分) 勤勉手当 2.10月分(1.0月分)	支給割合 期末手当 2.50月分(1.4月分) 勤勉手当 2.10月分(1.0月分)
職制上の段階、職務の級等による 加算措置 役職加算 5～20%	職制上の段階、職務の級等による 加算措置 役職加算 5～20% 管理職加算 10～25%

※（ ）内は、再任用職員に係る支給割合です。

②退職手当（令和7年4月1日現在）

区分		支給率（単位：月分）				1人当たり 平均支給額
		勤続20年	勤続25年	勤続35年	最高限度額	
久喜市	自己都合	19.6695	28.0395	39.7575	47.709	2,066 千円
	勤奨・定年	24.586875	33.27075	47.709	47.709	20,948 千円
	その他の 加算措置	定年前早期退職特例措置（2～45％加算）				—
国	自己都合	19.6695	28.0395	39.7575	47.709	—
	勤奨・定年	24.586875	33.27075	47.709	47.709	
	その他の 加算措置	定年前早期退職特例措置（2～45％加算）				

※久喜市は、埼玉県市町村総合事務組合に加入しているため、退職手当の支給率は同組合の支給条例に基づきます。

※1人当たり平均支給額は、令和6年度の退職職員へ支給した平均額です。

③その他の手当（令和6年度普通会計決算）

手当名	久喜市の 支給率	国基準の 支給率	支給実績	1人当たり 平均支給年額
地域手当	6%	6%	198,371千円	233千円
時間外勤務手当	—	—	206,044千円	307千円
扶養手当	—	—	73,880千円	242千円
住居手当	—	—	44,626千円	272千円
通勤手当	—	—	54,295千円	73千円
特殊勤務手当	—	—	32千円	1千円
管理職手当	—	—	118,845千円	558千円
休日勤務手当	—	—	491千円	13千円
児童手当	—	—	43,765千円	205千円

※時間外勤務手当の職員1人当たり平均支給年額を算出する際の職員数は、支給実績（令和6年度決算）と同じ年度の4月1日現在の総職員数（管理職員、教育職員等、制度上時間外勤務手当の支給対象とはならない職員を除く）であり、短時間勤務職員を含みます。

(8)特別職の報酬等の状況（令和7年4月1日現在）

区分	給料月額等	区分	支給割合
給料	市長 957,000円	期末手当	市長 6月期 2.30月分
	副市長 805,000円		副市長 12月期 2.30月分
	教育長 737,000円		計 4.60月分
報酬	議長 483,000円	期末手当	議長 6月期 2.30月分
	副議長 433,000円		副議長 12月期 2.30月分
	議員 410,000円		計 4.60月分

※期末手当の支給にあたり、市長をはじめとした上記各特別職とも、20%の加算措置があります。

例：市長 957,000円×1.20×4.60＝5,282,640円（6月期、12月期とも基準日以前の6カ月間在职している場合）

3 職員の分限および懲戒処分の状況（令和6年度）

(1)分限処分の状況 心身の故障による休職…13人

4 公平委員会の業務の状況（令和6年度）

「勤務条件に関する措置の要求」および「不利益処分に関する不服申立て」について、該当はありませんでした。

お知らせ

市役所の窓口開庁時間

8時45分～16時30分

市有財産（土地・建物）を
売却します



物件概要

所在地：本町5丁目653番地1

地目：宅地 面積（土地）：994.68㎡

床面積（建物）：延べ1,444.80㎡

構造：鉄筋コンクリート造陸屋根
3階建

募集要項 企画政策課、

市ホームページで配布

申込期間 12月8日(月)～1月15日(木)

※土・日曜日、祝日、12月29日(月)～1
月3日(土)を除く

入札日時 1月23日(金) 10時

申問 企画政策課行政管理係（内線
2284）

産婦人科医療機関を開設（再開） する方を募集しています

市内で産科医療を行う方に対し、施設整備等に要する経費について総額の2分の1（上限6,000万円）を補助します。

補助金以外のご要望にも、できる限り対応しますので、まずはご相談ください。詳細は市ホームページをご覧ください。

問 健康医療課地域医療
係（内線3424）



河川や水路に油や薬品を 流さないでください

水道水や農業用水の取水に影響が出る異常水質事故が多く発生しています。大掃除などの際は、不要な塗料や油、農薬などの取り扱いに十分ご注意ください。事故対応の費用は、原因者の負担となります。もし異常水質事故を見つけた場合は、速やかにご連絡ください。

問 県東部環境管理事務所 ☎34-4011 / 環境課環境保全・衛生係
(内線375)

土地・家屋の利用状況変更の申告

「住宅を取り壊して住宅用地以外にした」「事務所や店舗を住宅にした」など、土地や家屋の利用状況を変更した場合は、申告してください。

問 資産税課土地係（内線2724）・家
屋係（内線2729）

償却資産の申告期限は 令和8年2月2日(月)です

できるだけ早期の申告をお願いします

償却資産を市内に所有している方は、毎年1月1日現在の所有状況を申告してください。昨年度申告している方または新規事業者の方には、申告書類を郵送します。申告書類が必要な場合は、市ホームページからダウンロードできます。

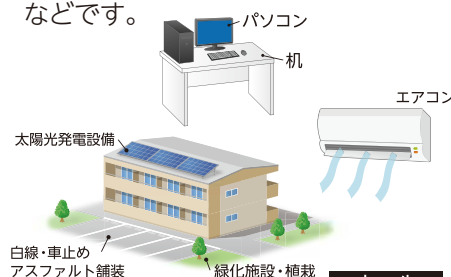
申告書が届いた方で、該当する資産がない場合、資産の増減がない場合、廃業等で申告すべき資産がなくなった場合は、その旨を申告してください。

申問 申告書を、電子申告サービス「eLTAX」または郵送で資産税課家屋係（内線2730）へ

※資産税課、各行政センター市民係でも直接提出できます。

◆償却資産とは

法人や個人事業主が、事業のために所有しているパソコンや机、看板、コピー機、エアコン等の機械や備品などです。



広 告

年金コラム 20歳になったら国民年金に！

国民年金は、日本に住んでいる20歳～60歳の全ての方が加入する制度です。学生の方や収入が少なく保険料の納付が困難な方は、「学生納付特例」や「免除・猶予」など保険料の支払いを猶予する制度がありますので申請してください。

問 春日部年金事務所 ☎048-737-7112 / 市民課（総合窓口）市民・パスポート係（内線2663） / 各行政センター市民係 (内線 122 / 125 / 126)



毎日運行
一往復

高速バスゆめぐり埼玉号

加須・行田・熊谷 ⇄ 草津・伊香保

バス運賃
1,800円～

全席指定乗換なしで快適に ●ご予約は1ヵ月と1日前～

お問合せ ☎ 048-524-6617
(10:00～18:00)

高速バスネットで
乗車券を楽々購入♪



JR BUSKANTO ALLIANCE
埼玉県熊谷市曙町一丁目1番地
秩父鉄道観光バス(株)

12月3日～9日は「障害者週間」です

「障害者週間」は、広く障がい者の福祉についての関心と理解を深めるとともに、障がいのある方があらゆる分野の活動に積極的に参加する意欲を高めるため設けられました。

令和6年4月1日に改正障害者差別解消法が施行され、事業者による障がいのある人への「合理的配慮の提供」が義務となりました。

合理的配慮の提供とは、事業者や行政機関等に、障がいのある人から社会の中にあるバリア（障壁）を取り除くために何らかの対応が求められたときに、負担が重すぎない範囲で対応を行うことをいいます。

合理的配慮の提供にあたっては、障がいのある人と事業者が話し合い、お互いに理解し合いながら共に対応案を検討することが重要です。

「障害者週間」をきっかけに、障がいのある・なしにかかわらず、誰もが社会の一員として相互に尊重し支えあう「共生社会の実現」について考えてみませんか。

☎ 障がい者福祉課障がい者福祉係（内線3247）

健康福祉センター 改修工事による休館

令和7年12月から令和8年11月にかけて、大規模改修工事を実施する予定です。工事期間中は、施設を全面閉鎖します。なお、工事期間に変更になる場合があります。詳細は市ホームページをご覧ください。

☎ 栗橋行政センター内福祉係（🍎 内線237）



12月1日は「世界エイズデー」です

HIV（ヒト免疫不全ウイルス）に感染することで、さまざまな病気が発症しやすくなる状態を、エイズ（AIDS：後天性免疫不全症候群）といいます。

HIVは感染力が弱いため、握手やお風呂、缶の回し飲みなど、日常生活ではうつりません。また、感染しても、適切な治療により、エイズの発症を予防する、あるいは発症を遅らせることが可能です。HIV検査は、全国の保健所など（匿名・無料）や医療機関（原則有料）で受けられます。

◆「レッドリボン」の輪が広がっています～差別や偏見をなくそう～

レッドリボンは、エイズに苦しむ人々への理解と支援の意思を示すシンボルです。



HIVやエイズに関連する偏見や差別をなくすためには、一人ひとりが正しい知識を持つこと、また患者や感染者、その家族などが置かれた立場を理解することが大切です。

☎ 地域保健課予防接種室（☑ 内線231）

旧優生保護法に基づく優生手術 などを受けた方への補償金等

対象者には国から補償金等が支給されます。詳細は県ホームページをご覧ください。



☎ 旧優生保護法補償金等受付・相談窓口 ☎048-831-2777（平日9時～17時）

久喜市 SDGs 推進パートナー 登録者 100 者達成！

主体的にSDGsの達成に取り組む企業や事業者、個人等を登録する「久喜市SDGs推進パートナー登録制度」の登録者が令和7年10月末時点で101者になりました。

「誰一人取り残さない」社会の実現のため、一人ひとりが身近なSDGsの取組を行っていきましょう。

新規パートナーも随時募集しています。



【身近な取組の例】

- ・節水をする。油は流しに流さず、拭き取って捨てる。
- ・消費期限の近い食品を購入し、食品ロスを減らす。
- ・マイバッグ・マイボトルを使う。

【SDGsとは】

格差の問題、持続可能な消費や生産、気候変動対策など、全ての国に適用される普遍的な目標であり、誰一人取り残さないことを目指しています。

☎ 企画政策課企画政策係（内線2283）

特定保健指導をご利用ください

生活習慣の改善や見直しのために専門職（管理栄養士・保健師等）が支援します。対象者には、11月から順次、案内通知をお送りしています。

※本事業の一部は民間業者へ委託しているため、市役所以外から連絡がくる場合があります。お金の振り込みや口座情報を求めることはありませんので、不審な電話があった場合はお問い合わせください。

☎ 国民健康保険課国保管理係（内線3442）

広告



女性会員活躍中！

60歳からの
働き方改革

久喜市シルバー人材センター 入会者募集中

久喜市間鎌 251-1（栗橋行政センター2階） 電話：0480-47-0237

久喜市シルバー説明会

検索



入学準備金・奨学金の貸付制度（無利子）

貸付区分と貸付額

◆高等学校／高等専門学校／専修学校（高等課程）

- ・入学準備金 20万円以内
- ・奨学金 月額1万円以内

◆大学／短期大学／専修学校（専門課程）

- ・入学準備金 50万円以内
- ・奨学金 月額1万5,000円以内

◆申請期間

入学準備金は1月13日(火)～3月10日(火)、奨学金は随時受付
※申請方法等、詳細は市ホームページをご覧ください。

問 教育総務課学事保健係
(内線316・318)



地球温暖化防止に向けた市の取り組み結果

令和6年度の市の事務・事業活動によって排出された温室効果ガスの総排出量は12,396トンでした。詳細は市ホームページをご覧ください。

問 環境課ゼロカーボン推進係 (内線364)



12月22日(月)はマイナンバーカードに関する手続きができません

システム機器の入れ替えに伴い、マイナンバーカードの交付や電子証明書の更新などの手続きができません。ご不便をおかけしますが、ご理解とご協力をお願いします。

問 市民課（総合窓口）市民・パスポート係（内線2662）

交通事故被害者のご家族への援護金

埼玉県交通安全対策協議会では、交通遺児等に援護金を給付しています。
※交通遺児等とは、交通事故により死亡または重い障がいを負った保護者に養育されている児童生徒をいいます。

対 下記全てに該当する方

- ・県内在住の乳幼児または小・中学校、高等学校等に在学することも
- ・平成19年4月2日以降に生まれたことも
- ・下記に掲げる世帯に属する者

給付対象のこどもの人数	同居世帯の総所得額
1人	274万円以下
2人	312万円以下
3人	350万円以下
4人	388万円以下
5人以上	426万円以下

給付額 こども1人につき10万円

給付時期 令和8年5月上旬

申 1月30日(金)までに、申請書類（交通住宅課、障がい者福祉課、教育総務課等で配布）を直接または郵送で、みずほ信託銀行浦和支店（〒330-0063 さいたま市浦和区高砂2-12-10）へ

問 同協議会 ☎048-825-2011／県防犯・交通安全課 ☎048-830-2955

災害時における人権への配慮

自然災害は、被害が大きくなると、多くの人が避難生活を余儀なくされます。災害時には、周囲の人との助け合いやお互いの思いやりが重要です。

避難所では、プライバシーが保護されにくいという問題のほか、高齢者・障がいのある人・こども・外国人などのいわゆる「要配慮者」や女性などへの避難生活における配慮が求められます。また災害時には、ときとして、根拠のないデマ情報が広がる恐れがあります。不確かな情報に基づいて、他人を不当に取り扱ったり、偏見や差別を助長する情報を発信するなどの行為は、重大な人権侵害につながるだけでなく、避難や復興の妨げになりかねません。

災害は、いつ、どこで発生するか予想することが難しく、誰もが被災者になる可能性があります。災害時こそ、正しい情報と冷静な判断に基づき、思いやりの心を持って行動することが大切です。

12月10日は、国際連合により「人権デー（Human Rights Day）」と定められ、法務省では12月4日～10日を「人権週間」と定めています。この機会に私たち一人ひとりがさまざまな人権問題についての関心を高め、お互いの人権を尊重し合うことの大切さについて、認識を深めてみてはいかがでしょうか。

問 生涯学習課人権教育係 (内線217)

広告

防犯カメラサービス 新登場！



うちの安全も
ケーブルテレビにおまかせ！



ケーブルテレビス喜



0120-25-1819

埼玉県久喜市栗橋東4-20-7

寄附禁止等のルールを守りましょう

政治家や後援団体による、選挙区内の人や団体に対する次の行為は禁止されています。

- ・寄附（入学祝いや歳暮等、金品を贈ること。有権者が政治家等に寄附を求めることも禁止）
- ・時候のあいさつ状
※答礼のための自筆によるものを除く
- ・新聞、テレビ、インターネット等へのあいさつを目的とした有料広告の掲載

問 選挙管理委員会事務局選挙係（内線2246）

募 集

やかんちゅうがっこう
夜間中学校
かわぐちしりつしはにしちゅうがっこうようしゅんぶんこう
(川口市立芝西中学校陽春分校)

2026年度入学を希望する方へ

夜間中学校は、年齢や国籍に関わらず、「中学校の卒業資格を取りたい」「あまり学校に行けなかったので、もう一度学びたい」という方のための学校です。入学できる方は、県内に住む、2026年4月以降に16歳以上になる人で、在留資格を持っている外国籍の人（日常生活で困らない日本語力があり、ひらがな・カタカナがわかる人）です。

入学を希望する方は、お問い合わせください。

問い合わせ先 川口市立芝西中学校陽春分校 ☎048-423-7896 / 久喜市教育総務課学事保健係（鷺）内線316・317）

「男女共同参画人材リスト」登録者

市の政策を決定する場やまちづくりなどへの男女の参画を推進するため、審議会等への女性委員の登用促進や各種講座等の講師選定に活用する人材リストの登録者を募集しています。

- 登録要件** 市内在住・在勤・在学、または市内で活動する方で、次のいずれかを満たす18歳以上の方
- ・法律、医療・保健衛生、福祉、教育、文化・芸術の分野などの知識・資格を有する女性
 - ・社会活動やボランティア活動などに参加し、市政や地域の発展に意欲や関心のある女性
 - ・女性問題や男女共同参画について詳しい男性または女性

登録方法 直接・郵送・FAX・メールで、登録用紙（人権推進課、市ホームページで配布）を、人権推進課男女共同参画係（〒346-8501 / ☎22-3319 / ✉jinken@city.kuki.lg.jp / 内線2325）へ

環境の保全および創造に関する意見・要望

市では、環境の保全および創造に関する施策の適正な推進を確保するため、環境監査委員会を設置し、市民の皆さんからのご意見やご要望等の審議、必要な調査等を行っています。

提出方法 12月26日(金)までに、直接・郵送・FAX・メールで、環境課ゼロカーボン推進係（〒346-0192 / ☎85-1788 / ✉kankyo@city.kuki.lg.jp / ☎ 内線364）へ

久喜市地域公共交通利便増進実施計画への意見

意見提出期間 12月18日(木)～1月16日(金)（当日消印有効）

意見提出できる方

- ①市内在住・在勤・在学者
- ②今回の意見募集手続きに係る利害関係を有する方

計画（案）等の閲覧 市内各公共施設の市民参加コーナー、市ホームページにて

意見提出方法 意見書（市民参加コーナー・市ホームページで配布）を意見箱へ投入するか、電子申請・直接・郵送・FAX・メールで、交通住宅課交通係（〒346-8501 / ☎22-3319 / ✉kotsu@city.kuki.lg.jp / 内線2631・2634）へ

久喜市立図書館の基本的運営方針（第2期）への意見

意見提出期間 12月12日(金)～1月13日(火)（当日消印有効）

意見提出できる方

- ①市内在住・在勤・在学者
- ②市内で事業を営みまたは活動する方
- ③市に対して納税義務を有する方
- ④利害関係を有する方

計画（案）等の閲覧 市内各公共施設の市民参加コーナー、市ホームページにて

意見提出方法 意見書（市民参加コーナー・市ホームページで配布）を意見箱へ投入するか、電子申請・直接・郵送・FAX・メールで、生涯学習課図書館係（〒340-0295 / ☎31-9550 / ✉shogaigakushu@city.kuki.lg.jp / ☎ 内線234）へ

広 告

バラの香りひびくガーデニング霊園

羽生霊園

～おかげさまで17周年～

12月の大安吉日
3(水)・9(火)・15(月)・20(土)・26(金)

セントグレースガーデン 羽生聖地公園 ☎0120-100-138

ご成約 4200件

墓じまい 対応

宗教・宗派自由 年中無休

テレビにも取り上げられる話題の霊園。

・単身者
・ご夫婦
・未埋葬の御遺骨等

緑に抱かれた、やすらぎの空間、グリーン・グレース

「樹木葬」好評受付中!

まずはご相談を。

バラに囲まれたガーデニング区画からお選びできます。

総額税込 38.2万円

管理費 無料

生前登録 受付

久喜市近隣の皆様に320件超ご使用頂いております。

個別墓も永代供養付の安心

総額20万円の永代供養墓も(管理費無料)

〒348-0006 埼玉県羽生市下村君2600-1
お気軽にお電話下さい。【営業時間 9:00～17:00 年中無休】

イベント情報
個別トーク質問対応いたします。

すべての公式SNSはこちら

自衛官



◆自衛官候補生

試験日 受付時にお知らせ

受付期間 年間を通じて受付中

応募資格 日本国籍を有する18歳～33歳未満の方

問 自衛隊熊谷地域事務所加須募集案内所 ☎62-6358

イベント

久喜市にじいる市民講演会

トランスジェンダー当事者と考える私たちの社会

日 1月17日(土) 14時～15時／開場13時30分

場 久喜総合文化会館 広域文化展示室

内 事前に皆さんからいただいた質問をもとにトランスジェンダー当事者の講師が回答していく講演です。

講 白花茉莉さん(久喜市にじいる特命大使)

定 100人(申込順)

申問 1月5日(月)(必着)までに、電子申請・直接・電話で、人権推進課男女共同参画係(内線2325)へ



定期救命講習

内 心肺蘇生法・AED 使用法等

対 中学生以上の市内在住・在勤・在学者

申 日程および申し込みは埼玉東部消防組合ホームページから確認・申請してください。

問 幸手消防署幸手西救急ステーション ☎43-6966



普通救命講習会 ～いざというとき慌てないために～

日 1月24日(土) 9時～12時

場 久喜消防署 講堂

内 心肺蘇生法、AED使用法など

※講習会終了後に普通救命講習修了証を交付します。

講 埼玉東部消防組合 消防職員

対 中学生以上の市内在住・在勤・在学者

定 10人(申込順)

持 筆記用具、動きやすい服装(スカート不可)

申問 12月15日(月)～26日(金)に、電子申請・直接・電話で、健康医療課地域医療係(内線3426)へ



県立久喜図書館

◆映画会(各14時)

日程	映画
12/5(金)	「こころの通訳者たち What a Wonderful World」94分
12/12(金)	「わたしはダフネ」94分
12/18(木)	「昔、陶工の里ありき さきたまの丘から」20分 「復活した飯能焼 さきたまの丘から」20分
12/26(金)	「ざんねんないきもの事典2」50分

定 各140人(当日会場先着順)

◆おはなし会(絵本の読み聞かせ等)

日 おはなし会 12月6日・13日・20日 各土曜日 14時／ふゆやすみえいごでおはなし会 12月27日(土) 14時／親子ふれあい講座 12月10日(水) 11時

定 親子ふれあい講座10組(申込順)

問 同図書館 ☎21-2659

モップス 菖蒲パークMOPS(菖蒲運動公園) フラワーアレンジメント教室

日 ①12月15日(月) 13時30分～15時30分 ②12月18日(木) 10時～12時

場 管理棟 多目的室

内 ①クリスマスリース ②お正月飾り

定 各20人(申込順)

費 5,000円(お花代含む)

持 新聞、ごみ袋、筆記用具、はさみ

申問 12月10日(水)までに、ホームページ・直接・電話で、菖蒲パークMOPS(☎85-0117)へ

※詳細はホームページをご覧ください。



音楽の街・久喜市 街かどコンサート

日 12月7日(日) 11時～15時45分

場 モラージュ菖蒲 滝のコート

内 久喜市の紹介やゲーム大会、「くき検定」決勝戦ありの冬のスペシャルコンサート。古墳への愛を歌い上げる古墳シンガー「まりこふん」さんも出演します。

問 文化振興課文化振興係(☎内線366)



埼玉中央フィル ウィンターコンサート

日 2月1日(日) 14時

場 栗橋文化会館 ホール

内 ビゼー「カルメン」、グリーグ「ペール・ギュント」他

費 500円(小学生以下無料)

前売券 各文化会館で12月下旬から販売

問 埼玉中央フィルハーモニーオーケストラ ☎staff2@scpo-members.sakura.ne.jp



広告

フジハウジング
すまいの相談窓口

まじづくりは人づくりから
最大2万円相当
子育て応援

赤ちゃん誕生を迎えたご家族様へ 過去10年で当社とお取引のあった方 お申込時にお子様が生後半年までの方
フジハウジングから ささやかなプレゼントを贈呈いたします!

不動産のご用命は
フジハウジングへ

今年度のご成約も対象!
応募要項・ご応募はこちら

おかげさまで40周年
いままでのお客様に恩がえし! **当社が赤字になるまで頑張ります!**

誕生祝プレゼント **今すぐ応募**

贈呈品
株主会社フジハウジング
埼玉県久喜市久喜東2-4-1フジタビル
お問合せ TEL 0480-26-4568
※当キャンペーンは予告なく変更となる場合がございます。最新情報はQRコードからご確認ください。

＼お米製品／
第1子 5千円相当
第2子 1万円相当
第3子以降 2万円相当

鷲宮ウインドアンサンブル 第33回定期演奏会

- 日** 1月12日(祝) 14時
場 久喜総合文化会館 大ホール
演奏曲 秋空に、リンカンシャーの花束、宝島、アフリカン・シンフォニー ほか
定 1,218人 (申込順)
費 指定席800円、自由席400円
 ※小学生～25歳の方、障がい者手帳をお持ちの方(介添え者1人)は指定席200円、自由席100円
 ※未就学児の入場不可
申 前売券は久喜総合文化会館またはteketにて販売
問 鷲宮ウインドアンサンブル 江川 恵 w.wind.e@gmail.com / ☎59-0951

ひとり親のためのパソコン教室

- 日** 1月24日(土)・25日(日) (全2日) 10時～15時
場 埼玉会館 (さいたま市)
内 仕事に役立つエクセル講座初級・中級編&就業支援セミナー
対 ひとり親家庭の親または寡婦
定 20人 (超えた場合抽選)
費 800円 (教材費)
申 1月7日(水) (必着) までに、メールまたは往復はがき (1人1枚) に「パソコン教室 (第4回)」・郵便番号・住所・氏名・年齢・電話番号を明記の上、埼玉県ひとり親福祉連合会 (☎info@saiboren.or.jp / 〒330-0074 さいたま市浦和区北浦和5-6-5 (埼玉県浦和合同庁舎内) / ☎048-822-1951) へ

スマホ教室



◆auショップ久喜

日程	場所
12/10(水)	ふれあいセンター久喜会議室3
12/22(月)	桜田コミュニティセンター会議室3

- ※各日14時～15時30分
内 基本操作、インターネット検索など
講 auショップ久喜
定 各15人 (申込順)
持 スマートフォン
申 問 auショップ久喜 ☎0800-700-1118 (音声案内に従って2番を選択)

◆ソフトバンク久喜

日程	場所
12/11(水)	桜田コミュニティセンター会議室4
12/17(水)	ふれあいセンター久喜会議室5

- ※各日13時30分～14時15分、14時30分～15時15分
内 初心者向けの基本操作
講 ソフトバンク久喜
定 各10人 (申込順)
持 スマートフォン
申 問 ソフトバンク久喜 ☎24-5585
◆ケーブルテレビ久喜
日 12月19日(金) ①10時～12時 ②13時30分～15時30分
場 桜田コミュニティセンター 会議室4
内 ①初級編 ②LINE編
講 ケーブルテレビ久喜
対 市内在住者
定 各10人 (申込順)
持 スマートフォン (お持ちの方)、筆記用具
申 問 12月14日(日)までに、ケーブルテレビ久喜 (☎0120-25-1819) へ

スキルアップ講習

	日程	時間	場所
①	1/7(水)・10(土)	9:00～	春日部高等学校
②	1/10(土)・17(土)	16:00	技術専門学校

- 内** ①介護福祉士試験準備講習 (受験直前対策) ②ExcelVBA2構文理解
対 ①試験の受験予定者 ②ExcelVBAで記録マクロ、モジュールとプロシージャの作成が出来る方
定 各20人 (超えた場合抽選)
費 各2,000円 ※②はテキスト代別
申 12月1日(月)～10日(水)に、電子申請で申し込み
問 同校 ☎n3735119@pref.saitama.lg.jp / ☎048-737-3511



大人の折り紙体験会

- 日** 12月18日(水) 13時30分～16時
場 栗橋コミュニティセンター 多目的室2
内 可愛いサンタを6体折り、ツリーに貼って『サンタのツリー』にします。
講 神田孝子さん
費 1,100円 (教材、指導料)
持 はさみ、両面テープ、セロテープ、ピンセット、ボンド (ある人のみ)
申 問 折り紙友の会 神田 ☎52-4076 (夜間可)

鈴木宣弘・東京大学特任教授 講演会

- 日** 1月10日(土) 14時～16時
場 久喜総合文化会館 小ホール
内 日本農業の今と未来を考える
費 999円
 ※中高生、障がいのある方は500円
申 問 鳥居 ☎mt_st_k10a@yahoo.co.jp / ☎090-1406-1707

広告

<p>フロー</p> <p>スタッフ募集</p> <p>年間120日お休みがあります。</p> <p>約3日に1日がお休みでプライベートも充実</p> <p>詳細はお気軽にお電話ください</p>	<p>介護付有料老人ホーム メディカルフローラ蓮田/久喜</p> <p>介護職</p> <p>夜勤専従 ※10～11回/月 正 月給 263,000 円～月給 271,000 円～ 入浴専従介護職 パ 時給 1,470 円 正 月給 210,000 円～ 【時間】9:00～13:00 または 9:00～15:00 ※1日4時間、週1～OK! ★要普通自動車免許 ★Excelで表作成ができる方 ★介護請求事務のご経験がある方尚可</p> <p>【受付時間】月～金(祝祭日除く) 9:00～18:00</p> <p>フローラ は イ イ ナ</p> <p>0120-26-8117</p>	<p>ショートステイ フローラ幸手/蓮田</p> <p>介護職</p> <p>正 月給 263,000 円～ 【時間】9:00～18:00・7:00～16:00・10:00～19:00・16:00～翌10:00 夜勤専従介護職 正 月給 241,000 円～ 【時間】16:00～翌10:00・10～11回/月</p> <p>【運営会社・履歴書送付先】株式会社関東メディカル・ケア 〒339-0054 さいたま市岩槻区仲町1-12-27</p>	<p>グループホームフローラ幸手 メディカルフローラ新白岡</p> <p>介護職</p> <p>正 月給 228,000 円～ 【時間】9:00～18:00・7:00～16:00・10:00～19:00・16:00～翌10:00 夜勤専従介護職 正 月給 236,000 円～ 【時間】16:00～翌10:00・10～11回/月</p> <p>詳細は採用サイトでもご覧いただけます。</p>
--	---	---	--

かわふじ わか 河藤たつ若会
「初春舞踊ショー」

日 1月11日(日) 13時～15時30分
場 桜田コミュニティセンター 集会室
内 豪華舞踊ショー&お楽しみ抽選会
(社会福祉協議会令和7年度ふれあい活動助成事業)
対 市内在住者 費 200円
申 問 FAXまたはメールで、元気村玉置 (☎58-1934/✉tamaokim@gaea.ocn.ne.jp/☎090-8945-9870) へ



本格そば打ち体験

日 12月18日(木) 9時30分～13時
場 栗橋コミュニティセンター
内 打ったそばは持ち帰りできます。
※会場でも食べられます。
対 市内在住・在勤者
定 5人 (申込順) 費 3,000円
持 エプロン、タオル1枚、布巾2枚、三角巾またはバンダナ
申 問 メールまたは電話で、彩蕎一門会 樽見 (✉sobasuke1947@yahoo.co.jp / ☎090-2406-5931)



手打ちうどんづくり体験

日 12月21日(日) 9時30分
場 児童センター
対 市内在住の小学3～6年生
定 8人 (超えた場合抽選)
費 300円 (材料費)
持 エプロン、三角巾、マスク
申 12月3日(水)～10日(水)に、電子申請で申し込み
問 児童センター
☎21-8181



クリスマス婚活パーティ

日 12月12日(金) 19時30分～21時30分
場 久喜中央コミュニティセンター 大集会室
対 45歳までの未婚の男性、女性
費 男性1,000円、女性無料
持 500円程度のプレゼント (プレゼント交換用)
申 問 メールまたは電話で、SCRATCH 長谷川 (✉jin505050@gmail.com / ☎070-9185-1546) へ

鷺宮児童館の催し

◆よむよむおはなし会・のびのびタイム
日 12月17日(水) 10時30分
内 ねずみくんのクリスマス (絵本)、身体測定
対 0～6歳 (未就学児) とその保護者
◆わくわくランド
日 12月23日(火) 10時30分
内 お正月製作、子育て広場
対 0～6歳 (未就学児) とその保護者
定 20人 申 12月9日(火)～18日(木) (電話申込み可)
◆遊ぼうデー①
日 12月20日(土)

時間	内容	定員
10:30 14:00	ひょうたんアート	10人 (当日会場先着順)
11:15	映画会	なし

◆遊ぼうデー② (ゲーム大会)
日 1月7日(水) 14時、14時40分
【共通】
場 申 問 鷺宮児童館 ☎58-7054
※わくわくランドのみ 場 桜田コミュニティセンター

ママ・パパ 防災について学びませんか

※久喜市ファミリー・サポート・センターと栗橋地域子育て支援センターの共催
日 1月20日(火) 10時～11時30分
場 栗橋コミュニティセンター ホール
内 ハザードマップの見方を学び、乳児を連れた避難の考え方をロールプレイで体験します。
講 久喜市 危機管理監
対 0歳 (講習日当日) のお子さんがいる方
定 15人 (申込順)
申 問 12月8日(月)から、久喜市ファミリー・サポート・センター (☎29-1900) へ ※平日9～17時



ハッピー!のクリスマスコンサート

※市との協働事業により実施
日 12月20日(土) 14時30分/受付14時
場 鷺宮東中学校体育館
※車でお越しの方は花と香りのふれあいセンターの駐車場をご利用ください。
内 鷺宮東中学校吹奏楽部による子ども達のためのクリスマスコンサート
持 サンタ帽子、クリスマスカチューシャ等 (お持ちの方)
問 子育てネットワーク・ハッピー! 宮内 ☎090-1734-8906

広告

うちの子「結婚」しないのかしら?
独身のお子様の結婚相談承ります

お子様の結婚に関するお悩み、プロの仲人がお答えします。
まずはお気軽に仲人にご相談下さい
☎048-640-1001
結婚相談所 ムスベル
さいたま市大宮区下町1-6-2 TS-1ビル7階

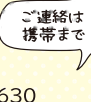


広告

草刈り お庭と庭木のお手入れ、人工芝
お庭のトミー
— Oniwa no Tommy —
お庭の何でもご相談ください ご相談・見積無料

✳ 大変な草刈り致します ¥550～
✳ 庭木のお手入れ致します ¥1,000～
✳ 防草対策も致します ¥3,000～

☎090-2493-1865 担当: 富田
事業所 埼玉県白岡市西8-7-15 (本社TEL) 03-6206-0630



久喜市シルバー人材センター 入会希望者説明会

	日程	時間	場所
①	12/3 (水)	14:00～ 15:30	ふれあいセンター 久喜 会議室1
②	12/5 (金)	10:00～ 11:30	■ 第1・2会議室
③	1/8 (木)	10:00～ 11:30	■ 第1集会室
④	1/9 (金)	14:00～ 15:30	鷺宮中央コミュニティ センター 会議室2

対 60歳以上の市内在住者

定 ①③④20人、②14人 (申込順)

申問 同センター ☎47-0237

難病カフェクリスマススペシャル

日 12月20日(土) 14時～16時

場 ふれあいセンター久喜 会議室4・5

内 クリスマスツリーの飾り付けやゲーム等のレクリエーション、ケーキの提供

※この事業は「地域歳末助け合い募金」を活用しています。

※マスク着用と手指消毒にご協力ください。

対 難病患者、そのご家族やお友達など

定 17人 (申込順)

費 100円

申問 12月17日(水)までに、直接、障がい者福祉課障がい者福祉係 (内線3245) またはメール・電話で、難病患者団体セルフヘルプグループたんぽぽ 鈴木 (✉nannbyou.kuki@gmail.com/☎090-2423-1163) へ



もの忘れ相談



日 1月13日(火) 9時15分、10時30分 (各45分)

場 菖蒲行政センター 第2・3集会室

内 個別相談と認知症簡易チェック (簡易チェックは希望者のみ)

対 65歳以上の市内在住者で、もの忘れで医療機関に通院していない方、その家族

定 各2人 (申込順)

申問 12月9日(火)～1月8日(木)に、菖蒲地域包括支援センター (☎85-8131) へ

いきいき温泉久喜の催し

◆健康体操

日 12月17日(水) 10時30分～11時30分

◆パドル健康体操

日 12月24日(水) 10時～11時

【利用証交換のご案内】

お持ちの利用証の有効期限が令和8年3月31日となっている方は、有効期限を3年延長した利用証と交換します。次の交換場所にて手続きをお願いします。

交換期間	交換場所
1/13 (火)～4/3 (金)	いきいき温泉久喜
4/6 (月)～	高齢者福祉課

持 利用証

問 いきいき温泉久喜 ☎22-7933



オレンジカフェ (認知症カフェ)

認知症について、ゆっくりおしゃべりしたり、専門家に相談できます。

	日程	時間	場所
①	1/15 (木)	13:30～ 15:00	■ 第3集会室
②	1/20 (火)	14:00～ 15:30	在宅ケアセンター きらら
③	1/21 (水)	9:30～ 11:00	久喜中央コミュニティ センター 会議室5

問 ①菖蒲地域包括支援センター ☎85-8131 / ②栗橋地域包括支援センター ☎52-7835 / ③高齢者福祉課地域包括支援係 (内線3274)

体を動かして脳を活性化! ～いきいき!脳活倶楽部～

日 1月21日(水) 9時30分～11時

場 久喜中央コミュニティセンター 会議室

内 座りながらの体操、指先を使った脳トレ、座談会 ※個別相談も可

対 市内在住で、もの忘れなど気になることがある方

定 15人 (申込順)

申問 12月9日(火)～1月9日(金)に、高齢者福祉課地域包括支援係 (内線3273・3274) へ



広告

① いつまで放っておくの?

このままだと
子供や孫にまで
迷惑が...

- 生前整理
- 空き家整理
- 遺品整理
- 家屋解体
- 不動産売却・etc

② 重い危険大量

でも、すべて
片付けるのは
大変そうだなあ。

**③ 地元で表彰
されている会社
だし、頼んで
みるか!**

安全・安心だわ。
プロに任せれば

ゴミの処分

スタッフが全部片づけます **に困ったら?**

遺品整理・生前整理・不用品回収 リサイクルイズミ久喜 係

リサイクルイズミ

お電話
ください! ☎ **0120-961-919**

『久喜宮代衛生組合許可業者』
対象地区: 久喜市(久喜地区)・宮代町
株式会社イズミ 行田市埼玉 4173-2

認知症のある方の集いの場 ～久喜カフェ・チェリッシュ～

- 日** 1月21日(水) 9時30分～11時
場 久喜中央コミュニティセンター 会議室
内 カフェタイム(座談会)、体操など
 ※専門家への個別相談も可
対 市内在住で、認知症のある方・疑いのある方とその家族
問 高齢者福祉課地域包括支援係(内線3274)

認知症高齢者 声かけ模擬訓練 in 久喜

- 日** 1月16日(金) 13時30分～16時
場 市役所 会議室棟 第4～6会議室
内 認知症に関する講義、声かけ模擬訓練、意見交換等
対 市民、認知症サポーター
定 30人(申込順)
申問 12月9日(火)から、電子申請・直接・電話で、高齢者福祉課地域包括支援係(内線3274)へ



手話を覚えよう!

身近な言葉を覚えて
手話で話してみよう!

今月の言葉は
「クリスマス・お正月・
冬休み・試験・プレゼント」
です。



YouTube動画は
▼こちらから



問 障がい者福祉課障がい者福祉係(内線 3243)

風景を実際に見て絵を描くことを目的とした写生旅行(またはスケッチ旅行)は、明治30年代から主に洋画家の間で広く行われました。画家達は旅行先で風景画を描くのみならず、土地の風俗や旅のエピソードなどを書き残し、美術雑誌等に紀行文として掲載しました。

明治期を代表する洋画家の一人で、田山花袋の小説『蒲団』の口絵を担当したことで知られる小林鍾吉(1877～1946)は、明治41年(1908)に出版した『画行脚』で、栗橋を訪問した様子を「雪の栗橋」と題し紀行文と挿絵で紹介しています。小林は利根川沿いで雪の風景を描くために上野から鉄道列車で栗橋へ向かい、川魚料理屋兼旅館として知られた稲荷屋や栗橋関所の跡地などを訪れます。小林は稲荷屋の2階から見た利根川を「藍墨の様な大河」と表現し、辺りが雪で白一色



小林が描いた房川渡し
(『画行脚』収録、個人蔵)

連載 久喜歴史だより(第167回)
 写生旅行で描かれた
 「雪の栗橋」と「利根川の一夜」

の中、音もたてず流れる利根川の雄大さを伝えています。

また、当時の栗橋地区では、利根川の流れを利用した舟や蒸気船が主要な交通手段として利用されており、小林もこれらに乗船しています。四方を河川に囲まれている当地区には複数の渡船場があり、船頭が人や荷馬などを運ぶ役割を担っていました。小林は、栗橋と利根川対岸の中田(現茨城県古河市)間を結ぶ「房川渡し」で白い馬を連れた馬子と居合わせており、付近に建つガス燈とともにその光景をスケッチしています。さらに、栗橋は内国通運会社(現日本通運)の蒸気船「通運丸」の寄港地の一つでした。通運丸は明治10年(1877)から就航され、利根川をはじめ関東各地の河川沿いの地域を繋いでいました。小林が乗船した船内には若い学生や農家の高齢男性、工場勤めの少女などが乗り込んでおり、老若男女問わず多くの乗客で活気にあふれた光景を伝えていきます(同書「利根川の一夜」)。

小林が描き出した栗橋での体験は、利根川とともに生きる栗橋の人々の姿を現代に伝えています。

問 文化振興課文化財・歴史資料係(内線364)

広告

ガス給湯器
石油給湯器
エコキュート

便器・ウォシュレット
水まわりの修理・取替工事

ホームページ <https://www.234126.jp>
クレジットカード・QR決済使えます



水栓・シャワー
配管修理取替
システムバス
キッチン

久喜市北青柳1236-1
建設業許可(般-5)第62310号
定休日 日曜、祝日、第2・4土曜

株式会社 カキヌマ

水道、下水道、久喜市指定工事店
0480(23)4126

スポーツ

第26回 みんなで跳ぼうよ なわとびフェスタ

- 日** 2月11日(祝) 9時～13時／受付9時～9時30分
場 毎日興業アリーナ久喜 メインアリーナ
内 ①親子2人跳び ②あなたも挑戦「なわとび名人認定」 ③長なわ10人連続8の字跳び ④長なわ10人並び跳び
対 市内在住・在勤・在学者
費 ①②1人100円(重複しても100円) ③④1チーム500円
 ※全て保険料含む。当日集金。
持 とびなわ、体育館シューズ、下履きを入れる袋
主催 久喜市スポーツ推進委員協議会
申問 1月23日(金)(必着)までに、電子申請・直接・郵送・FAXで、申込書(スポーツ振興課、各行政センター、市ホームページで配布)を、スポーツ振興課スポーツ企画推進係(〒346-8501 久喜市久喜2-2-278)へ



相談

マンション管理相談会

- 日** 1月15日(木) 14時、15時(各50分)
場 市役所 会議室棟 第1会議室
対 市内のマンション管理組合、マンション居住者
定 各1組(申込順)
調 マンション管理士
持 管理規約、総会資料等
申問 1月7日(水)までに、FAXまたはメールで、住所・氏名・電話番号・希望時間・人数・相談内容の要点を明記の上、建築審査課企画指導係(☎22-0300/✉kenchikushinsa@city.kuki.lg.jp/内線4696)へ
 ※3月にも実施予定

専門家による無料相談会

- ◆合同無料登記相談会【要予約】**
日 1月7日(水) 13時～16時(1人30分)
場 久喜総合文化会館 会議室
内 遺産分割・遺言、相続登記、土地分筆・建物表題登記、境界確認・測量に関する相談 ※税に関する相談は不可
定 6人(要予約)
問 埼玉司法書士会埼玉支部 ☎23-5041(予約はこちら)／埼玉土地家屋調査士会埼玉支部 ☎53-3710
◆行政書士会無料相談会【予約不要】
- | 日程 | 時間 | 場所 |
|----------|-------------|---|
| 12/17(水) | 14:00～16:00 | 菅 第3集会室
栗 第4会議室
鷲 405会議室 |
| | 18:00～20:00 | ふれあいセンター久喜 会議室1 |
- 内** 紛争性の恐れのない相続・遺言、許認可申請に関する相談
申 不要(当日会場先着順)
問 埼玉県行政書士会埼玉支部 ☎090-2481-0441
◆不動産無料相談室【要予約】
日 12月24日(水) 13時～16時
場 ふれあいセンター久喜 会議室3
申問 宅建協会埼玉支部 ☎31-1157(平日 9時～15時)

建築・リフォーム無料相談会

- 日** 1月13日(火) 13時～16時
場 埼玉東部消防組合消防局 ロビー
持 既存建物の建築確認図面、写真等
申問 12月26日(金)までに、埼玉県建築士事務所協会杉戸支部 ☎92-0158



© 埼玉県消費生活課

広告



無料相談

市役所本庁舎

☎ 22-1111 FAX 22-3319

内 容	日時・日程	場 所	申込み・問合せ
人権相談・女性相談	12/10(水) 13:15～16:15	久喜総合文化会館 会議室	人権推進課人権推進係 (内線2326)
	12/17(水) 13:30～15:30	菖蒲行政センター 会議室	菖蒲行政センター総務・人権係 ☎85-1111 (内線223)
	12/18(水) 13:30～15:30	栗橋行政センター 第4会議室	栗橋行政センター総務・人権係 ☎53-1111 (内線322)
	12/22(月) 9:30～11:30	鷺宮行政センター 404会議室	鷺宮行政センター総務・人権係 ☎58-1111 (内線107)
女性の悩み（カウンセリング）相談【要予約】 ※面接・電話・オンラインでの相談が可能です。	12/19(金) 11:00～16:00	市役所 相談室（本庁舎）	人権推進課 男女共同参画係 (内線2325)
法律相談 【要予約】1カ月前から (1カ月前が土・日曜日、 祝日の場合は翌平日から) ※オンラインでの相談も可能 です。ご予約時にお申し出 ください。	1/13(火) 13:30～16:30	鷺宮行政センター 405会議室	市民生活課 市民生活・防犯係 (内線2629)
	1/20(火) 13:30～16:30	市役所 会議室棟 第2会議室 栗橋行政センター 第4会議室	
	2/2(月) 13:30～16:30	市役所 会議室棟 第1会議室 菖蒲行政センター 第3集会室	
		菖蒲行政センター 第3集会室 栗橋行政センター 第4会議室 市役所 会議室棟 第4会議室 鷺宮行政センター 406会議室	
行政相談 (国などの行政サービスへの 意見・要望に関すること)	12/16(火) 9:30～12:00 12/16(火) 13:30～16:00	市役所 消費生活センター ※相談員不在の場合もありますので 事前にお問い合わせください。	消費生活センター ☎22-3925 ※相談時間外は、市民生活課市民生 活・防犯係 (内線2629)
年金相談 【要予約】	12/18(水) 9:00～12:00/13:00～15:00	市役所 会議室棟 第3会議室	市民課（総合窓口）市民・ パスポート係 (内線2663)
障がい者相談	身体・知的 障がい 毎週月～土曜日（第4土曜日・年末 年始を除く） 9:00～18:00	障がい者生活支援センター きらら (ふれあいセンター久喜内) ☎26-4866	電子申請
	精神障がい 毎週火～土曜日（年末年始を除く） 9:30～17:30	障がい者生活支援センター ベルベール ☎25-2755	
生活困窮者自立支援相談 ※緊急の場合を除き、来所の 際はお問い合わせください。	毎週月～金曜日（祝日を除く） 8:45～16:30	久喜市社会福祉協議会 (ふれあいセンター久喜内)	久喜市社会福祉協議会 ☎23-2526
住宅耐震相談 (木造2階建て以下に限る)	毎週月～金曜日（祝日を除く） 9:00～12:00/13:00～16:30	市役所第二庁舎 建築審査課	建築審査課企画指導係 (内線4696)
内職相談（あっせん） 【要予約】 ※オンラインでの相談も可能 です。ご予約時にお申し出 ください。	毎週火曜日（祝日を除く） 10:00～12:00/13:00～15:00 ※12/23(火)・30(火)はありません。	市役所 会議室棟 第5会議室	商工観光課商工労働係 ☎85-1111 (内線112)
家庭児童相談 ※電話相談可	毎週月～金曜日（祝日を除く） 8:45～16:30	市役所 こども家庭保健課	こども家庭保健課こども家庭係 (内線3485～3487)
子育て相談 ※電話相談可	毎週月～金曜日（祝日を除く） 9:00～16:30	地域子育て支援センター ぽかぽか／くぶる／すまいる	地域子育て支援センター ぽかぽか ☎21-8596 くぶる ☎55-1147 すまいる ☎59-7510
児童相談 ※電話相談可	毎週月～金曜日（祝日・休館日を除く） 9:00～16:00	児童センター／鷺宮児童館	児童センター ☎21-8181 鷺宮児童館 ☎58-7054
育児相談 ※電話相談可	毎週月～金曜日（祝日を除く） 9:00～16:00	各市立保育園 さくら☎21-0787／すみれ☎21-0120／ ひまわり☎22-8246／中央☎23-6030	
面接相談【要予約】 (学校生活、就学等に関すること)	1/28(水)、2/4(水) 14:45～16:25	中央幼稚園	指導課指導係 ☎58-1111 (内線344)



電子申請



電子申請

交通事故発生状況 10月 ※()内は令和7年の累計				
人 身 事 故				物損事故
件数	死者数	重傷者数	軽傷者数	件数
15 (227)	1 (3)	3 (34)	12 (229)	278 (3,062)

※上記は速報数値のため後日変更になる場合があります。

火災・救急統計速報 10月 ※()内は令和7年の累計			
建 物	2 (28)	急 病	419 (4,807)
車両・船舶	0 (5)	交 通	47 (474)
その他	3 (11)	その他	224 (2,072)
火災件数	5 (44)	救急件数	690 (7,353)

今月のイベント

公民館事業 のお知らせ



<共通事項>

- 【申】電子申請・直接または電話・はがき・FAX・メール（いずれも2人まで）に、事業名・住所・氏名・電話番号を明記の上、公民館事業推進室へ
※項目の記載がない場合は、【定】なし、【費】無料、【持】不要
【問】生涯学習課公民館事業推進室（〒340-0295／☎58-1111／☎31-9550／✉kominkanjigyo@city.kuki.lg.jp）

久喜地区

東武電車工場見学

- 【日】1月7日(水) 9時～12時
【場】東武鉄道(株)南栗橋車両管区
(久喜総合運動公園駐車場と久喜駅西口集合)
【対】市内在住の小・中学生
※小学生は要保護者同伴（大人1人につきこども2人まで）
【定】20人（超えた場合抽選）
【申】12月15日(月)まで（必着）



大人の電車工場見学

- 【日】1月21日(水) 8時50分～12時30分
【場】東武鉄道(株)南栗橋車両管区
(清久コミュニティセンター集合・解散)
【対】18歳以上の市内在住・在勤・在学者
【定】20人（超えた場合抽選）
【申】12月26日(金)まで（必着）



スマートフォン教室

～スマホの基本と防災～

- 【日】1月15日(木) 10時～12時
【場】久喜中央コミュニティセンター 研修室6
【講】ソフトバンク(株)スマホアドバイザー
【対】市内在住・在勤者 【持】筆記用具
【定】15人（超えた場合抽選）
※スマートフォンは1人1台用意します。
【申】12月18日(木)まで（必着）



鷺宮地区

久喜市の魅力再発見

「学校給食センター施設見学会・試食会」

- 【日】1月16日(金) 10時～12時30分／集合9時30分
【場】久喜市立学校給食センター
(鷺宮行政センター駐車場集合・解散)
【内】地元新鮮食材を取り入れた献立の試食と施設見学
【講】学校給食課職員 【対】市内在住・在勤者
※未就学児も参加可能ですが、お子様が1人分を試食する場合は試食代が必要です。



- 【定】25人（超えた場合抽選）
【費】398円（試食代） 【持】箸
【申】12月19日(金)まで（必着）

税金セミナー

- 【日】1月27日(火) 10時～11時
【場】鷺宮中央コミュニティセンター 会議室2
【講】住友生命保険相互会社
【対】市内在住・在勤・在学者
【定】20人（超えた場合抽選） 【持】筆記用具
【申】12月19日(金)まで（必着）



毎日興業アリーナ久喜
(久喜市総合体育館)

☎ 21-3611 ☎ 21-1455



教室の詳細・申し込みは、ホームページまたはFAXにてお願いします。

◆さわやかフラダンス教室

1月15日、2月5日・19日、
3月5日・19日 各木曜日 10時
5,000円／5回

◆ミニバスケットボール教室

1月8日・15日・29日 各木曜日
17時 4,050円／3回

◆はじめての英会話教室

1月9日・16日・23日・30日 各金曜日
基礎 10時 中級 11時15分
5,000円／4回

◆初心者ベリーダンス教室

1月9日・16日・23日・30日 各金曜日
15時 3,200円／4回

◆健康気功教室

1月5日・12日・19日・26日
各月曜日 11時 2,800円／4回

◆初心者バドミントンサークル

1月13日・20日 各火曜日
10時 1,000円／2回

◆体幹いきいきバランスボール体操教室

1月6日・13日・20日 各火曜日
13時 2,500円／3回

◆ジュニア(小学生)硬式テニス教室

1月6日・13日・20日・27日 各火曜日
16時30分 5,000円／4回

◆アロハフラダンス教室

1月7日・14日・21日 各水曜日
10時30分 3,000円／3回

文化会館だより

久 プラネタリウム12月の催し

『かいけつ! ぎもん・てんもん』(約50分)

第9回「冬の星座を探そう! オリオン座を観察しよう!」
(小4)

日 12月21日(日) 15時30分 ※小学校理科の内容

一般向け投映(約50分)「ゼロから始める宇宙農業」

日 月・水・木曜日…16時30分

土曜日…13時30分、15時30分

日曜日…11時、13時30分、15時30分

(12月21日(日)を除く)

こども向け投映(約40分)「クリスマスのおほしさま」

日 土曜日 11時

冬休み特別投映(約50分)

「全天周プラネタリウム Mitaka! 宇宙の旅」

日 12月25日(木)・27日(土)、1月5日(月)・7日(水)…11時、
13時30分、15時30分

※12月27日(土)のみ13時30分、15時30分。11時はこども向け

※火・金曜日の投映はありません。

※12月10日(水)は保守点検、26日(金)はプラネタリウム定休日、
12月28日(日)～1月4日(日)は年末年始休館でお休みです。

費 高校生以上300円、3歳～中学生100円

※各種割引あり

久 南こうせつコンサート 好評発売中!!

「コンサートツアー2026～神田川～」

『神田川』『赤ちょうちん』『妹』等、数々のミリオン
セールスを記録、ユニークなキャラクターと巧みな語り
口でも人気の南こうせつのコンサートが決定しました!

日 3月21日(土) 17時 場 大ホール

費 (全席指定) 一般8,000円/フレンズ会員7,200円

久 プラネタリウムコンサートvol.51

「星空ジャズライブ」

サクソ、ギター、ベースによるスムーズなジャズナ
ンバーを星空の下でお楽しみください!

日 2月11日(祝) 15時30分 場 プラネタリウム

出演 辻野進輔(サクソフォン)、加治雄太(ギター)、
古峯勇二郎(ベース)

費 (全席指定) 一般1,800円/フレンズ会員1,500円

久 久喜総合文化会館 ☎21-1799

菅 菅蒲文化会館 ☎87-1377

栗 栗橋文化会館 ☎52-3221

久 KUKIカルチャー倶楽部

「フラワー講座」

久喜では初となるフラワー講座! 華やかなフラワーで
お部屋を彩りませんか。

日 2月19日(休) 10時～12時

場 視聴覚ライブラリー 研修室3

講 岸麻由美(癒しの花サロンアリュールブーケット主宰)

定 15人(申込順) 費 3,500円(教材費込)

申 12月10日(水) 10時～(電話のみ)

菅 アートプロジェクトこどもCafé～Arts&Eats～

「おはなしクラシック～サウンド・オブ・ミュージック～」

ワークショップの後には参加したこどもたちに食事を
提供します。毎月1回開催!

日 1月18日(日) 11時～12時 場 文化ホール

講 江副麻琴さん(ヴァイオリン)、三浦かほるさん(ピ
アノ)

対 小学生 定 20人(超えた場合抽選)

費 無料(お子様のみ持ち帰り軽食付き)

申 12月12日(金) 10時～26日(金) 17時に、直接または電
話・FAXで申込書を提出(詳細は当館HPへ)

※アレルギーがある方は申込時に要相談

栗 イリス倶楽部◆大人カルチャー教室

「パッチワーク講座」

暖かなパッチワークを作りましょう。

日 2月8日(日) 10時～12時

場 工作室 講 土屋絹子さん 定 15人(申込順)

費 1,500円(教材費込)

申 1月8日(木) 10時～(電話のみ)



広 告

12/21(日) 女性のためのはじめてのマナーセミナー 講師 桐生 諒一(上尾市出身)

相次ぐ値上げのニュースに続く低金利のいま、充実した将来
をおくるためにも正しいお金の知識は必要です。

そこで年間500件以上の相談を受けるファイナンシャルプラ
ンナーの桐生諒一さんが、「老後資金っていくらあれば安心な
の?」「新NISA活用法」「手堅く増やせる資産活用術」等につ
いてわかりやすく解説。参加者特典として無料の個別相談の予
約(後日開催)をご用意。この機会にぜひご参加を。

日 12月21日(日) 午前の部 10時00分～11時30分

場 久喜総合文化会館 「視聴覚ライブラリー室」

講 ファイナンシャルプランナー 桐生 諒一さん

費 無料(先着15名 ※要事前予約、9時45分～受付開始)

お問い合わせ・申し込み

上尾市上1192-5

LIFE WIZ セミナー事務局

☎048-606-4787 (10:00～17:00)

お申込フォームは
こちら♪





定例のおはなし会・イベント・移動図書館の運行情報は、久喜市立図書館ホームページをご確認ください。



市立図書館
ホームページ

中草鷺 本の福袋

- 日** 1月5日(月) 9時 (無くなり次第終了)
内 図書館員のおすすめの本を、テーマ別に福袋にして15日間貸し出します。
貸出数 中央：100袋、草蒲：50袋、鷺宮：50袋

中 ちいさな司書さんのおはなし会

- 日** 12月20日(土) 10時30分～11時20分／開場10時20分 **場** 視聴覚室
内 子ども司書が読み聞かせを行います。
対 乳幼児・児童とその保護者 (未就学児は保護者同伴必須) **定** 30人 (当日会場先着順)

親子で作るクリスマス工作会

中 スノードーム風クリスマスオーナメントを作ろう

- 日** 12月21日(日) 14時～15時 **場** 視聴覚室
内 画用紙やクリアファイル、シール等を使ってクリスマスオーナメントを作ります。
対 市内在住の小学生とその保護者 (保護者同伴必須)
定 親子8組 (抽選) **費** 無料 **持** はさみ
申 12月7日(日) 9時～13日(土) 19時30分に中央図書館カウンターまたは申込フォーム (Web) で申し込み

※抽選結果は12月17日(水)までにメールでご連絡します。



草 季節のおはなし会

- 日** 1月18日(日) 14時～14時40分／開場13時45分
場 草蒲文化会館 多目的室
内 寒い季節にあったか～いお話はいかがですか？
対 幼児・児童とその保護者 (未就学児は保護者同伴必須) **定** 10組 (申込順)
申 12月20日(土) 9時～ (図書館へ直接または電話)

開館時間
9時～19時30分

- 中** 中央図書館 ☎21-0114
草 草蒲図書館 ☎87-1388
栗 栗橋文化会館図書室 ☎52-2000
鷺 鷺宮図書館 ☎58-1002

映画会

タイトル	場所 (定員)	日時 (14:00～)
「ピノキオ」(1940年 アニメーション) 88分	中央 30人	12/13(土)
「サタデー・ナイト・フィーバー」(1977年 アメリカ) 119分		12/20(土)
「東京ゴッドファーザーズ」(2003年 アニメーション) 92分	鷺宮 25人	12/18(木)

※申し込み不要のものは先着順です。映画会は開始30分前から受付を行います。

栗 えほんでかるた

- 日** 1月10日(土) 14時～15時／開場13時30分
場 栗橋文化会館 和室1・2
内 絵本をかるたの取り札にして遊びます。
対 ひらがなが読める小学生までの幼児・児童 (未就学児は保護者同伴必須)
定 10人 (申込順)
申 12月13日(土) 9時～ (図書館へ直接または電話)
 ※保護者の方は、児童の送り迎えをお願いします。

鷺 クリスマスファミリー映画会

- 日** 12月21日(日) 14時～15時25分／開場13時30分
場 視聴覚ホール
内 「チップとデール プルートのクリスマスツリー」(1946年 アニメーション) 7分
 「映画 すみっコぐらし とびだす絵本とひみつのコ」(2019年 アニメーション) 66分
 子ども司書による絵本の読み聞かせも実施します。
対 幼児・児童とその保護者
定 25人 (当日会場先着順)



くきこどもだより



各施設のイベントはこちら

地域子育て支援センター・
つどいの広場



児童センター・児童館

児童センター ☎ 21-8181
鷺宮児童館 ☎ 58-7054



ファミリー・サポート・センター

本部 ☎ 29-1900



◆12月10日(水)～1月9日(金)の保健事業
(12月1日～9日は広報くき11月号に掲載)

場 各保健センター

申 問 こども家庭保健課 ☎ 22-1111

月 齢 別 健 康 診 査

	場所	実施日	受付時間	対象となる生年月日
4カ月	中央	12/18(木)	12:45～13:30	令和7年8月
	栗橋	12/15(月)	12:45～13:30	令和7年8月1日～9月15日
	鷺宮	12/19(金)	12:45～13:30	令和7年8月
10カ月	中央	12/17(水)	12:45～13:30	令和7年1月
	栗橋	12/23(火)	12:45～13:30	令和7年1月～2月
	鷺宮	12/11(木)	12:45～13:30	令和7年2月
1歳 6カ月		1/9(金)	12:45～13:30	令和7年3月
	菖蒲	12/16(火)	12:30～12:50	令和6年3月～5月
	鷺宮	12/12(金)	12:45～13:30	令和6年5月
3歳	中央	12/10(水)	12:45～13:30	令和4年8月16日～9月7日

乳幼児健康相談【要予約】

場所	実施日	受付時間
中央	12/24(水)	9:30～10:30
栗橋	12/15(月)	
鷺宮	12/11(木)	
	1/9(金)	



市立幼稚園 親子で遊ぶ会

幼稚園	日程	内容
中央幼稚園 (さくらんぼクラブ) ☎ 22-8547	12/16(火) 10:00受付／11:00終了予定	対 令和3年4月2日～令和5年4月1日生まれの未就園児および2歳になった幼児とその保護者 内 室内遊び、園庭遊び 持 水筒、帽子、着替え、上履き 備考 当日、直接幼稚園へお越しください。
栗橋幼稚園 (おひさまクラブ) ☎ 52-3346	12/16(火) 10:30受付／11:45終了予定	

こどもとよみたいえほんコーナー



モチづきくん

著者：中川 ひろたか／作
長野 ヒデ子／絵
出版社：ひさかたチャイルド

モチづきくんはお餅つき屋さん。お正月が近づくとねこの手をかりて、ぺったんぺったん。息もぴたり！おいしいお餅を届けます。



おせち

著者：内田 有美／文・絵
満留 邦子／料理
三浦 康子／監修
出版社：福音館書店

お正月のお料理といえば、「おせち」。色とりどりのお料理はどれもおいしそう。そのひとつひとつに願いがこめられているのです。

絵本は市立図書館で所蔵しています。ぜひご利用ください。



健康コーナー

地域保健課
☎21-5354



保健センターの保健事業 12月10日(水)～1月9日(金)の保健事業(12月1日～9日は広報くき11月号に掲載)

種別	日程	場所	対象者
成人健康相談 【要予約】	毎週月～金曜日(祝日を除く)	中央保健センター	市内在住者
食生活相談 【要予約】	毎週月～金曜日(祝日を除く)	中央保健センター	市内在住者
精神保健福祉士・保健師による こころの健康相談【要予約】	12/23(火) 13:30～15:30 ※精神保健福祉士による相談日	中央保健センター	意欲の低下や ひきこもり傾向にある方等 ※家族などからの相談も可

・・・急な病気やけがのとき・・・

お医者さんに行くか
迷ったらまず相談!



休日診療のお知らせ

市では、休日に緊急に治療が必要な方のため、次のとおり診療体制を整備しています。

※診療を希望する方は必ず事前に電話をしてください。

内科

日程	時間	医療機関
12/7(日)・14(日)・21(日)・ 28(日)・31(水)・1/1(祝)・ 2(金)・3(土)・4(日)	9:00～12:00	新久喜総合病院 ☎26-0033

小児科

日程	時間	医療機関
12/7(日)・14(日)・21(日)・ 28(日)・1/4(日)	9:00～12:00 (予約受付時間 8:00～11:30)	扶顛堂たかぎ クリニック ☎21-0124
12/31(水)・1/1(祝)・2(金)・ 3(土)	9:00～12:00	土屋小児病院 ☎21-0766



電話相談・案内

●埼玉県救急電話相談 #7119 (24時間対応)

※ダイヤル回線・IP電話などからは ☎048-824-4199
ガイダンスに応じて、下記3つの窓口から選択してください。
1 小児救急相談 2 大人の救急相談 3 医療機関案内

●小児救急電話相談 #8000 (24時間対応)

※ダイヤル回線・IP電話などからは ☎048-833-7911

●精神科救急電話 ☎048-723-8699

※非通知設定はつながりません。
夜間・休日の緊急的な精神医療相談・医療機関案内です。
月～金曜日…17時～翌朝8時30分
土・日曜日、祝日…8時30分～翌朝8時30分

日曜・休日の昼間に耳鼻咽喉科の救急診療を実施しています

<https://www.pref.saitama.lg.jp/a0703/jibika.html>

埼玉県 AI救急相談

検索

チャット形式で症状を入力すると、
緊急度の判定やアドバイスが得られます。
(ブックマーク登録しましょう)



休日診療では、軽度の救急患者への応急的な診療を行っています。かかりつけ医のある方は、受診後に治療の内容や処方薬などを医師に伝えてください。また、救急車による搬送の対応を行っている医療機関もありますので、できるだけ診療時間内にかかりつけ医を受診するなど、適切な受診にご協力ください。

広告

組合員の皆様へ



「JAアグリホールくき」では
ご葬儀のすべてを真心こめて
お手伝いさせていただきます。あなたの想い…
いつでも私たちにご相談ください。

アグリ倶楽部
会員募集中!!

【加入申込金】
1,000円で大きな特典。
ご入会・お問い合わせはJAアグリホールまで。

地域密着のJAでは
明瞭・安心・低価格で
ご葬儀を提供して
おります。

JA南彩(久喜・葛蒲地区) JA埼玉みずほ(栗橋・鷲宮地区)

☎0120-412-398

24時間対応 安置室完備

JA葬祭総合センター 加須市志多見1700-1
www.jasousai-musashinomura.jp/



久喜市葛蒲町葛蒲1603-1
TEL.0480-85-9900



簡単ヘルシーワンプレートお正月料理

- 日 12月19日(金) 10時～13時
場 中央保健センター
内 調理実習、試食
講 久喜市食生活改善推進員協議会 (久喜支部)
対 市内在住者 定 24人 (申込順)
費 800円 (材料費) 持 エプロン、三角巾、筆記用具
申問 12月2日(火)～16日(火)に、電子申請・直接・電話で、地域保健課へ



気づいて欲しい！女性のための健康講座

- ◆Part 1 ～心身の不調？
見逃されやすい“その不調”の
正体を知っていますか？～
日 1月30日(金) 19時～20時
場 オンライン配信 (Zoom)
内 女性ホルモンと甲状腺ホルモンについての講話
講 柴山雅行さん (山内クリニック院長)
対 市内在住者 定 500人 (申込順)
申問 12月16日(火)～1月30日(金)に、下記2次元コードから、要事前登録



こころの健康講座

- 睡眠でこころを整えよう
～ストレスに負けない睡眠習慣～
日 2月1日(日) 13時30分～15時／受付13時
場 中央保健センター
手話通訳 あり (希望者は申込時にお伝えください)
内 睡眠とメンタルヘルスの関係や眠りの質を高める工夫を紹介します。
講 加藤美祐紀さん (公認心理師)
対 市内在住・在勤・在学者
定 50人 (申込順) 持 筆記用具
申問 12月19日(金)～1月29日(木)に、電子申請・FAX・メール・電話で、地域保健課 (FAX 21-5392 / E-mail chiikihoken@city.kuki.lg.jp) へ



- ◆Part 2 ～「60分で学べる乳がん予防」と
「7秒間エクササイズ」～
日 2月6日(金) 13時30分～15時50分
場 中央保健センター
内 乳がん予防についての講話とシェイプアップ効果のある運動
講 上代実志さん (第一生命経済研究所保健師)
対 市内在住で、運動制限がなく、関節などに痛みがない方
定 40人 (申込順) 持 室内用の運動靴、筆記用具
申問 12月16日(火)～2月4日(水)に、電子申請・直接・電話で地域保健課へ



※コバトンALKOマイレージ
ポイント対象



愛の献血にご協力を

- 日 1月8日(木) 10時～11時45分、
13時～16時 場 市役所 本庁舎 ロビー
問 健康医療課地域医療係 (内線3426)



ノロウイルス 食中毒に注意！

ノロウイルスによる食中毒は
冬季に流行し、嘔吐・下痢など
を引き起こします。食品や人の
手を介して感染するため、食品
の十分な加熱やこまめな手洗い
で予防しましょう。

特に、石けんによる手洗いを
2回行う「2度洗い」が効果的
です。また、消毒する際は熱湯
や薄めた次亜塩素酸ナトリウム
を利用しましょう。

問 幸手保健所 ☎42-1101



十分な加熱



こまめな手洗い

広告

ご契約数
207組様
2025年9月末時点
おかげさまで

永代供養墓・樹木葬

年間管理費0円

永代供養墓
合祀1名様 11万円～
※初回費用に永代供養料・管理費(全期間)含む
生前にお墓を考える方、
増えます！

栗橋駅
徒歩12分 《深廣寺》久喜市栗橋東3-7-24

永代供養墓販売事務局 (通話料無料 / 受付9:00-18:00)

エータイ 0120-19-9402

詳しくはHPから

東京都千代田区神田東区3-27-12 株式会社エータイ (株) 代表取締役 渡辺 浩二

行政相談委員 総務大臣表彰伝達式



行政相談委員の中村正男委員が総務大臣表彰を受賞され、10月17日、市長立会いのもと、総務省関東管区行政評価局長より表彰状の伝達が行われました。

中村委員は、長年にわたり行政相談委員として活躍され、その業績が特に顕著で他の模範となると認められたことから、このたびの受賞となりました。

小・中学生 市長表敬



10月2日、全国大会出場等の優秀な成績を収めた児童・生徒の市長表敬訪問が行われました。合計39人の児童・生徒がそれぞれの種目や分野で活躍したことを報告しました。

くきストリートフェスティバル2025 が開催されました



10月19日、くきストリートフェスティバル2025が開催されました。当日はあいにくの天気となりましたが、多くの方が来場し、ステージイベントや屋台などを楽しむ姿が見られました。

広報紙 × Instagram

#kukimemo

今月の写真

9・10月中に投稿された
写真の中から選びました



【16時29分 秋の空】

@odennoajitama さん アリオ鷺宮

久喜市にゆかりがあり、全国的に活躍されている方を紹介する「久喜の人じまん」。今回は、8月に沖縄で行われた「第52回全日本中学校陸上競技選手権大会」の男子4×100mリレーで、41秒80の日本中学新記録で優勝した久喜市立栗橋東中学校3年生の皆さんです。

interview

(写真右から) 笠原 涼我 岡田 健太
もといし おうら おかだ こうた ありが ともなり
本石 旺来 岡田 康太 有賀 智成

Ryoga Kasahara Kenta Okada Ora Motoishi Kota Okada Tomonari Ariga



メンバー全員が中学から陸上を始め、普段は各々が個別の種目に取り組み中で、週末を中心にバトンパスの受け渡しなどリレーの練習を積み重ねてきた5人。その努力が実り、2024年春の記録から4秒以上タイムを縮め、関東大会で当時の新記録(42秒09)を樹立。全国大会ではさらに記録を伸ばし、初の41秒台をたたき出しました。プライベートでも仲の良い5人が、前人未踏の快挙に喜びの声を寄せてくれました。

ーこのたびは全国優勝、大変おめでとうございます。新記録を出して優勝した時の気持ち・感想を聞かせてください！

笠原さん 41秒台が出て、びっくりしました。嬉しかったです。皆さんの応援のおかげで最高のパフォーマンスを発揮することができました。

ー周りの人の反応はどうでしたか？

岡田健さん SNSで周りの友達からお祝いのメッセージを貰いました。家族からも「おめでとう」とケーキで祝ってもらって、嬉しかったです。

ーお祝いしてもらったと優勝した実感が湧いてきますよね！これまでの大会で大変だったことはありますか？

本石さん 2年生の時、個人種目の100mの予選でコケてしまい、その

後リレーの予選で走ったら鎖骨が折れていたということがありました。そのときは練習できない状態で苦しかったです。

ーさまざまな苦勞を乗り越えて掴んだ優勝だったんですね。ちなみに、沖縄ではどのように過ごしましたか？

岡田康さん 決勝前日の昼食に、みんなで一蘭のラーメンを食べました！美味しかったです。それで優勝することができました！

ーラーメンも優勝のパワーにつながったのかもしれないね(笑)皆さんは、普段から仲が良いとのことですが、何をして遊んでいますか？

有賀さん みんなでゲームをしたり部活用品を買に行ったりしています。今はまっているゲームは、「フォートナイト」です。メンバーの仲がいいこともチームの強みだと思います。

ー仲の良さがチームワークにも繋がっているんですね！皆さんは、高校でも陸上を続けたいとのことですが、今後の目標を教えてください！

笠原さん 現在、100mの自己ベストが11秒60なので、今後は11秒10くらい出したいです！

岡田健さん 個人で取り組んでいる走幅跳で結果を出したいです！

本石さん 現在、100mの自己ベスト

トが11秒02なので、まずは11秒を切りたいです！いずれは10秒30を目指しています。高校では、インターハイに出たいです。

岡田康さん 高校に行ったら、100mは10秒台を目指して頑張ります。また、ほかの種目にも挑戦して活躍したいですし、楽しく陸上競技を続けていきたいです。

有賀さん 走幅跳でインターハイに出たいです！

顧問の上田先生より

選手から喜びや感動、幸せをたくさんいただくことができました。チームの強みとして、選手たちが大会で気負わないタイプで、平常心で臨めるところも良かったのだと思います。記録の数字が伸びていくその裏には大変なことや試練がたくさんありましたが、本当にこの上ない形で終わることができて感謝しております。

大会での様子

