



題字：鷺宮西中学校 総合文化部の皆さん

NO.55 令和5年12月1日発行



9月定例会議

# 市議会 だより



## 白熱した2days!!

プロバスケットリーグ・Bリーグ さいたまブロンコスVS福井ブローウィングス 毎日興業アリーナ久喜 令和5年10月21日(土)・22日(日)

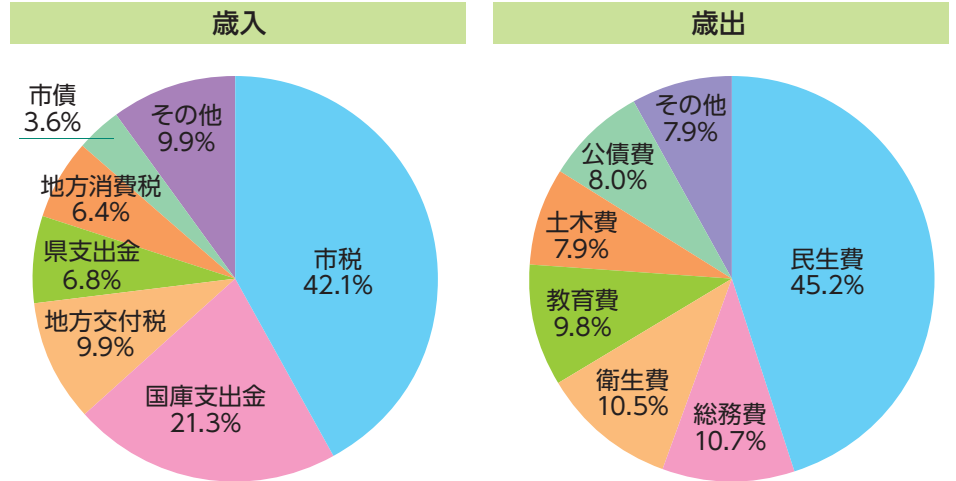
忙しいあなたに贈る！  
 ほぼ3分でわかる  
 9月定例会議  
 ダイジェスト

令和5年8月30日(水)～9月28日(木)の30日間

一般質問に25人が登壇 討論は11議案及び意見にのべ27人

令和4年度一般会計 **決算** 審査 **認定**

歳入決算額:553億5180万6千円 歳出決算額:529億3818万2千円  
 一般会計の決算額は、前年度比歳入が8.9%減、歳出が9.2%の減となり、実質収支額は18億3149万円の黒字となりました。



令和5年度一般会計 **補正** 予算(第5号) **可決**

補正額:2億3418万円6千円

建築基準法第12条の点検による是正箇所の修繕等  
 (合計1336万6千円)

- ▷鷺宮総合支所庁舎:外壁改修工事設計業務
- ▷児童センター:外壁修繕等
- ▷久喜中学校:屋上防水等改修工事設計業務 他

こども家庭センター開設準備事業(586万6千円)

- ▷子ども家庭総合支援拠点と子育て世代包括支援センターを統合した『こども家庭センター』を設置するための環境整備

東鷺宮駅東側駅前整備(9420万円)

- ▷東鷺宮駅東側駅前広場と新たな複合施設を結ぶ立体通路にエレベーターに加え、エスカレーターを設置

小中学校の情報教育機器(タブレット)修理

- ▷小中学校情報教育機器維持管理事業(1549万3千円)  
 タブレット端末修理費用 他

久喜市偕楽荘条例の一部改正 **可決**

令和6年度末で、老人デイサービス事業を廃止



# 補正予算質疑のポイントは

## 建築基準法の 第12条点検で

- ◆修繕をすることになった公共施設の「管理のありかた」が問われた。



外壁改修予定の鷺宮総合支所

### 主な事業

- ◆鷺宮総合支所 外壁改修工事設計 847万円
- ◆栗橋駅自由通路  
エスカレータ誘導柵の改修 170万5千円
- ◆久喜中学校 屋上防水等工事設計 241万6千円
- ◆鷺宮児童館 外壁修繕 33万5千円

### 主な質疑

- ◆これまで法定通りの点検をおこなってきたのか。
- ◆予防的維持管理が十分できたか。
- ◆今後の維持費の見通しは。
- ◆修繕をなぜ早くできなかったか。

建築基準法の「12条点検」とは？

☆建築物は「3年に1回」、給排水設備や換気・排煙設備などは「毎年1回」検査を行うことになっています。

## 東鷺宮駅東側駅前整備事業

- ◆立体通路へのエスカレーター設置工事費  
9420万円

### 主な質疑・答弁

- Q 補正予算9420万円の内訳は。
- A 設置費用8210万円、人件費など1210万円。
- Q なぜエスカレーターを設置するのか。
- A 周辺施設とのバリアフリー化の連続性を確保し、誰もがより快適にご利用いただくために。

- Q 立体通路の1日当たりの利用者数は。
- A 施設の東側居住者通行が900名。公共施設利用者が100名。商業施設利用者が600名で約1,600名。
- Q そのうち、エスカレーターの利用者数は。
- A 1,600人の8割で1,280人と見込んでいる。



イメージ



## 小中学校の情報教育 機器（タブレット）修理

- ◆小学校費 1111万9千円
- ◆中学校費 437万4千円

- ◆現在、小学校で6,988台、中学校は3,635台が使われている。
- ◆補正予算で修理対象になった台数は、小学校686台、中学校443台。一番多いのは「液晶の破損」で小学校381台、中学校184台。その他は「キーボードの不具合」など。

# 令和5年9月定例会議 提出議案とその結果

## 賛否の分かれた議案

○…賛成 ×…反対 ▲…除斥 △…欠席 ※議長は採決に加わらないため「-」で表示  
 付託委員会(総)…総務財政市民常任委員会(福)…福祉健康常任委員会(建)…建設上下水道常任委員会(教)…教育環境常任委員会(予)…予算決算常任委員会

提出区分	議題番号	議題名称	久喜みらいの会											公明党久喜市議団				市民の政治を進める会			日本共産党久喜市議団			無党派			議決結果		
			樋口 智洋	奈良 政宏	瀬川 泰祐	盛永 圭子	榎本 英明	川内 鴻輝	成田ルミ子	園部 茂雄	春山 千明	大谷 和子	新井 兼	上條 哲弘	岡崎 克巳	丹野 郁夫	山田 正義	大橋きよみ	齊藤 広子	川辺 美信	猪股 和雄	田村 栄子	渡辺 昌代	石田 利春	杉野 修	宮崎 亜希		瀬田 博文	貴志 信智
市長	第13号	令和4年度久喜市一般会計歳入歳出決算認定について(予)	○	○	○	○	○	○	○	○	○	○	-	○	○	○	○	○	○	○	○	×	×	×	×	○	○	×	認定
	第14号	令和4年度久喜市国民健康保険特別会計歳入歳出決算認定について(福)	○	○	○	○	○	○	○	○	○	○	-	○	○	○	○	○	○	○	○	○	×	×	×	○	○	○	認定
	第15号	令和4年度久喜市介護保険特別会計歳入歳出決算認定について(福)	○	○	○	○	○	○	○	○	○	○	-	○	○	○	○	○	○	○	○	○	×	×	×	○	○	○	認定
	第16号	令和4年度久喜市後期高齢者医療特別会計歳入歳出決算認定について(福)	○	○	○	○	○	○	○	○	○	○	-	○	○	○	○	○	○	○	○	○	×	×	×	○	○	○	認定
	第17号	令和4年度久喜市土地区画整理事業特別会計歳入歳出決算認定について(建)	○	○	○	○	○	○	○	○	○	○	-	○	○	○	○	○	○	○	○	○	×	×	×	○	○	○	認定
	第22号	令和5年度久喜市一般会計補正予算(第5号)について(予)	○	○	○	○	○	○	○	○	○	○	-	○	○	○	○	○	○	○	○	○	×	×	×	×	○	×	可決
	第29号	久喜市借入金条列の一部を改正する条列(福)	○	○	○	○	○	○	○	○	○	○	-	○	○	○	○	○	○	○	○	○	×	×	×	○	○	○	可決
議員	意見第6号	日本政府に核兵器禁止条約への署名・批准を求める意見書	×	×	×	×	×	×	×	×	×	-	×	×	×	×	×	○	○	○	○	○	○	○	×	×	×	否決	
	意見第7号	トリチウムおよびその他の放射性核種を含む福島第1原発処理水の海洋放出強行に抗議し即時中止を求める意見書	×	×	×	×	×	×	×	×	×	-	×	×	×	×	×	○	○	○	○	○	○	○	×	×	×	否決	
	意見第8号	現行の健康保険証廃止方針の見直しを求める意見書	×	×	×	×	×	×	×	×	×	-	×	×	×	×	×	○	○	○	○	○	○	○	×	×	×	否決	

### 全員賛成で可決・同意となった議案

#### 市長提出議案

- 18号 令和4年度 水道事業会計 未処分利益剰余金の処分(建)
- 31号 久喜宮代衛生組合の共同で処理する事務や規約の変更と財産処分(教)
- 19号 令和4年度 水道事業会計 決算の認定(建)
- 32号 北本地区衛生組合の規約変更と財産処分(教)
- 20号 令和4年度 下水道事業会計 未処分利益剰余金の処分(建)
- 33号 路線の認定について 栗橋地区 3路線の追加(八坂神社周辺) (建)
- 21号 令和4年度 下水道事業会計 決算の認定(建)
- 34号 人権擁護委員の推薦 原莊子氏
- 23号 令和5年度 国民健康保険特別会計の補正予算(第2号)(福)
- 35号 人権擁護委員の推薦 鈴木実氏
- 24号 令和5年度 介護保険特別会計の補正予算(第1号)(福)
- 25号 令和5年度 後期高齢者医療特別会計の補正予算(第1号)(福)
- 26号 令和5年度 土地区画整理事業特別会計の補正予算(第1号)(建)
- 27号 令和5年度 水道事業会計の補正予算(第1号)(建)
- 28号 令和5年度 下水道事業会計の補正予算(第1号)(建)
- 30号 教育集会所の管理と運営委員会の一部を改正する条列(教)

#### 議員提出議案

- 1号 久喜市議会議員の請負の状況の公表に関する条列
- 議員提出意見書
- 9号 アスベスト対策の拡充を求める意見書

## 議案に対する討論

**議案第13号 令和4年度久喜市一般会計歳入歳出決算認定について**  
**【反対】** 2022年度もコロナの影響で、医療のひっ迫が明らか。また市民や事業者の収入減への支援は不十分さを残した。不要不急と思われる事業を見直す。また給食センターのエアコン凍結事故責任に応じた負担が必要である。  
(杉野議員)  
**【賛成】** 令和4年度、コロナ禍における厳しい財政状況の中にあっても、市民生活の維持・福祉の充実・安心安全のま

づくり・久喜市発展に向け努力されたことが認められることから、本決算認定を評価し賛成とする。(大橋議員)  
**【反対】** 職員の有給休暇の確実な取得に向け、日常的な業務量を把握し適正な人員配置と応援体制などの改革を。鉄道輸送力増強要望の実現と久喜菖蒲バスターミナルの利活用に向け、地域公共交通計画策定において主たる議論に。(川辺議員)  
**【賛成】** 自主財源の根幹をなす市税収入や財産収入・寄附金収入を増やした

こと、当初予算に比べ、基金の取り崩しや市債の発行を抑えた結果、実質公債費比率を埼玉県の平均水準まで下げたことを評価し賛成とする。(瀬川議員)  
**【反対】** 財政調整基金残高は43億円で増額となった。一方で学校や公共施設の雨漏り、排水管やエアコンの不具合、設備の故障など、最低限の市民サービスが確保されていない。維持補修費を削減してきた財政運営の失敗である。(猪股議員)

【賛成】新型コロナウイルス感染症や原油価格・物価高騰等への対策として、補正予算を計12回編成し、国の対策事業と歩調を合わせながら、議会提案を踏まえた市独自の施策を講じたことを高く評価し、賛成する。(新井議員)

#### 議案第14号 令和4年度久喜市国民健康保険特別会計歳入歳出決算認定について

【反対】被保険者数は前年度より1,587人減。所得250万円までは75.5%を占め、軽減世帯は全体の53.2%にもなっている。マイナ保険証については、トラブルが後を絶たない。見直しをし、税が払いきれない実態こそ支えるべきだ。(渡辺議員)

【賛成】疾病の予防や早期発見、早期治療につながる特定健康診査の受診者を増やしていく取り組みが昨年度よりも受診率向上につながった事を評価すると共に更なる受診率向上に向けて努力していただきたい。(奈良議員)

#### 議案第15号 令和4年度久喜市介護保険特別会計歳入歳出決算認定について

【反対】第1号被保険者数、認定者数も増加し、保険料は第8期より7.48%増になっている。介護従事者不足、老々介護、介護離職などの課題解決は至っていない。調整交付金不足分は第1号被保険者へ負担でなく市が補助すべきだ。(渡辺議員)

【賛成】地域包括支援センター事業においては、全体の相談件数が前年度と比較して1,500件以上増加しております。今後も社会的支援を必要とする市民の皆様が気軽に相談しやすい体制の構築をお願いいたします。(川内議員)

#### 議案第16号 令和4年度久喜市後期高齢者医療特別会計歳入歳出決算認定について

【反対】保険料均等割額4万4170円を2470円、所得割は0.42%、賦課限度額は2万円の引き上げ。10月からは単身200万円、世帯320万円以上所得の方は窓口負担が2割になった。高齢者から医療を遠ざけ重症化に繋がる。反対だ。(渡辺議員)

#### 議案第19号 令和4年度久喜市水道事業会計決算認定について

【賛成】水道料金は人口減少や省エネ化など、今後減少が見込まれているが本年度は基本料金8・9月の全額免除があり、物価高騰の負担軽減のため基本料金免除については大きく評価するもので賛成とする。(瀬田議員)

【賛成】令和4年度、コロナ禍が継続し物価高騰もある中、市民の暮らしは一層厳しさが増し、命と暮らしを守ることが問われた年度。一般会計から水

道会計へ繰り入れ、基本料2か月間免除、金額1.66億円を実施。高く評価する。(石田議員)

【賛成】本町浄水場監視設備及び配水設備更新工事、吉羽浄水場直流電源装置他電気設備更新工事などの工事を実施。配水管布設工事については合計4,492m実施。今後もより一層の経営努力を要望し、賛成とする。(樋口議員)

#### 議案第21号 令和4年度久喜市下水道事業会計決算認定について

【賛成】下水道事業は、経費回収率100%を指標に2020年度7%の値上げを決定、実施時期は改めて審議とした。しかし、2022年度決算質疑で一旦白紙に戻し改めて検討とした。値上げは中止したと受け止め、今決算に賛成する。(石田議員)

【賛成】公共下水道事業では、市道菖蒲24号線他下水道管布設工事などを実施。農業集落排水事業では太田袋地区の管路施設機能強化工事などが実施された。効率化による経費の削減など、より一層の努力をお願いし賛成とする。(樋口議員)

#### 議案第22号 令和5年度久喜市一般会計補正予算(第5号)について

【反対】他の事業は実施して頂きたいが、立体通路にエスカレーター追加で約1億円もかかる「東鷲宮駅周辺整備事業」は、どの答弁を伺っても到底理解できない。トータル約5億円となる立体通路の在り方そのものを再検討すべき。(宮崎議員)

【賛成】HPVワクチンの積極的勧奨が再開され、子宮頸がん撲滅に向けた期間内の推奨・アピアランスケア費助成金は更なる拡大を。東鷲宮駅周辺整備事業は、周辺の道路と駅前広場等の重点的・一体的なバリアフリー化を推進。(齊藤議員)

【反対】東鷲宮駅東側に建設予定の立体通路と一体的設置のエスカレーターに9420万円①住民の要望ではない。②議会や地元住民に知らせる前に計画が決まっていた。③費用負担を全額市が持つ。この3点から反対。(杉野議員)

【賛成】公共施設の不具合には速やかな対応を。こども家庭センター開設では組織の壁を取り払った相談体制を構築することを要望する。東鷲宮駅周辺整備事業の立体通路内にエスカレーターの設置は駅前のまちづくり全体に必要。(大谷議員)

【反対】立体通路利用者を1,600人(公共施設100人、ヤオコー600人、居住者900人)と見込み、エスカレーターを1,280人、エレベーターを320人が利用すること。エスカレーター

の増設は、費用対効果の観点から市民の納得が得られない。(川辺議員)

【反対】東鷲宮駅東口広場からヤオコー2階の公共施設への「歩道橋」のエスカレーター設置費9420万円が計上された。公共施設利用者でこの歩道橋の利用者はきわめて限定され、不要不急のムダな財政支出と言わざるを得ない。(猪股議員)

#### 議案第30号 久喜市教育集会所条例及び久喜市教育集会所運営委員会条例の一部を改正する条例

【賛成】内下集会所では、これまで教育集会所として地域の子どもたちに派遣教員による学習支援や、仲間づくりなど、一定の役割を果たしてきた。廃止決定前に議論すべきことはあったが、地域からの配慮を汲み取り、賛成。(杉野議員)

#### 意見第6号 日本政府に核兵器禁止条約への署名・批准を求める意見書

【賛成】国が進める「核抑止力論」は、いざという時、核を使用し非人道的惨禍を引き起こすことになる。核兵器禁止条約の批准は69か国、署名は93か国になり、国内3分の1以上の自治体が条約参加を求めている。日本も批准すべき。(渡辺議員)

#### 意見第7号 トリチウムおよびその他の放射性核種を含む福島第1原発処理水の海洋放出強行に抗議し即時中止を求める意見書

【賛成】福島第1原発からの汚染水ALPS(アルプス)処理水は福島県民、漁業者との約束を破り、海洋放出を強行した。ストロンチウム90など他国のケースと違う放射性物質も含まれ、安全性が証明されていない。不安だ。(杉野議員)

【賛成】トリチウムを含む原発処理水を海洋放出すること、並びに放出期間が30年かかる根拠の説明が不十分である。海洋放出の影響は全世界の人々の未来の健康を害することを意味するのではないかと、真剣に考えるべきだ。(田村議員)

#### 意見第8号 現行の健康保険証廃止方針の見直しを求める意見書

【賛成】久喜市でマイナ保険証を紐づけてしている割合は、国保で53.6%、後期高齢者医療で48.0%に留まっている。半数の被保険者がマイナ保険証を信頼していない表れた。この状況下で、来年の秋に保険証を廃止して本当に良いか。(川辺議員)

# 一般質問 皆さんの声を議会へ!



## 4日間で25名が登壇

紙面の都合で一般質問は要約を掲載しています。記事は600字または660字（写真の枚数によって異なる）以内で質問した議員本人がまとめています。

## QRコードから録画映像へGO

各議員の一般質問は録画映像をインターネットでご覧いただけます。掲載記事の議員写真横にQRコードを掲載しています。本紙をご覧ください詳細についてはQRコードから録画映像を是非ご視聴ください。

## 菖蒲地区のびん・缶・ペットボトルの収集は

### A 令和9年4月の実施に向けて調整していく

盛永 圭子 議員

久喜みらいの会



**Q** 同じ市内に住む地区により回収の回数が異なることは不公平ではないか。

**A** 収集を増やすことは、業者との調整等大幅な見直しが必要のためできなかった。

**Q** 令和9年から他の地区と同じように収集することを約束できるのか。

**A** 令和9年4月の実施に向けて調整していく。

**Q** 菖蒲の人に我慢させて、大きなごみ処理場を建てるのに、また9年まで我慢させるのか。

**A** 統一に向けてスケジュール的にはそうなる。



集積所がいっぱいになるビン・缶・ペットボトル

### 市内循環バスを菖蒲地区に

**Q** 市内循環バスを菖蒲地区に廻せないのか。

**A** 市内循環バスの運行区域の拡大は市全体の公共交通の見直しの中で菖蒲地区を含めて考えていきたい。

### 菖蒲地区の道路の補修は

**Q** 当地区の農業集落排水の工事跡に残る道路の補修は20数年経過しても一部は放置されている。現状を承知しているのか。

**A** 本復旧の舗装として完了している。

**Q** 今後老朽化が進んだらどうするのか。

**A** 経年劣化で傷んでしまったら復旧させる。

### 小林交差点改良工事の進捗は

**Q** 小林交差点改良工事の進捗状況を伺う。

**A** 歩道工事はほぼ完成している。電柱の移設が課題となっている。

**Q** いつ完成するのか。

**A** 令和5年度内に完成することは難しい。

**Q** 早期の完成を目指し努力してほしいが。

**A** 杉戸県土整備事務所に働きかけていく。

## 沼井公園におけるシロサギの集団営巣対策は

## A 雑木伐採を進め追払い対策の検討をしていく

山田 正義 議員

公明党久喜市議団



Q 本年沼井公園にシロサギが集団営巣した理由は。来年の対策は。

A 集団営巣した理由は例年営巣していた雑木林が剪定、伐採されたためと思われる。本年沼井公園ビオトープ周りの雑木の伐採を実施した。来年集団営巣されないように更に伐採を進めていく。

Q 今後、追払い等の具体的な対策はあるのか。

A サギが嫌う薬剤の樹木への塗布やドローンの活用、大きな音を出す方法も効果的であると聞いているので引き続き対策を検討していく。



## 防災力の強化対策として防災士資格に助成を

Q 現在、市内における防災士資格保有者の数は。

A 令和5年7月末で160名登録されている。

Q 防災士有資格者の有効な活用手段は。

A 安全安心な地域社会の実現には防災士に地域で活躍してもらうことは効果的だと考える。今後、防災士の方の把握要領と活躍の場について先進事例等を参考に調査研究していく。

## 学校図書館の充実を

Q 第6次学校図書館図書整備等5か年計画が策定されているが、市内公立小中学校生徒一人当たりの図書費はいくらか。

A 一人当たり1,100円程度である。

Q 図書等の廃棄更新基準は明文化されているか。

A 文科省のガイドライン等に従い廃棄している。

Q 司書教諭、学校司書の配置状況は。

A 司書教諭は全校配置している。学校司書については現在PTA、学校応援団の方が図書ボランティアとして活躍しているので検討していきたい。

## その他の質問

◇道路の整備、安全対策を

## 子どもたちの熱中症対策の強化を

## A 各種対策に積極的に取り組む

丹野 郁夫 議員

公明党久喜市議団



Q 近年は命に関わるほど異常な暑さで、登下校中の子どもたちへの対策は必須。①置き勉②軽易なザック等使用③ランドセル背面のメッシュや保冷剤使用④日傘やネッククーラー使用⑤通学路にクーリングシェルター\*設置等の積極的な推進を学校や学級に差異なく家庭に周知すべき。

A 上記①～④は、教育委員会から各学校への通知や校長会等を通し周知・推進してきた。①置き勉については、学校に置いて良い教材リストを家庭に配布する等の取り組みをしているが、机やロッカーの収納スペースの課題がある。学校による取り組みに差が大きいものについては、調査していく。⑤クーリングシェルターは本年4月改正の気候変動適応法の来年度の施行に伴い、通学路沿いの設置について関係部署と調整を図る。

Q ウォーターサーバーをPTA会費で設置する学校がある。公費で全小中学校に設置しては。

A 現在は検討状況にはないが、設置している鷺

宮中や桜田小等の状況や費用等を調査していく。

## (仮)鷺宮西小中学校を誇りある学校に

Q 校舎増築や体育館等の検討状況を伺う。

A 設計段階であるが、校舎の新築部分は小学1～4年生、既存校舎は小学5～中学3年生がメインで使用する方向で検討。また、新校舎にはミニ体育館を設置し、小中学生の身体の差に応じた利用を検討。運動場として新たな土地の取得を地権者と丁寧に進め、主に中学生の部活動で利用する。

Q 設立準備委員会を含め、保護者・地域の声を反映するための取り組みは。

A 今年1月に保護者へアンケート等を実施した。



PTA会費で設置した桜田小ウォーターサーバー



## クーリングシェルター

…特別警戒アラートが発表された場合は熱中症リスクが高まるため、エアコン等の冷房設備が整っている地域の市役所や図書館などの公共施設、ショッピングセンターなどの民間施設を自治体が指定して一般に開放する施設のこと。

## あやめ会館は廃止・除却後に売却の計画か

### A 計画や時期は丁寧な説明を行う

榎本 英明 議員

久喜みらいの会



**Q** あやめ会館の廃止・除却計画が2030～2038年となっているが菖蒲地区には無くてはならない施設である。理由を説明して欲しい。

**A** 老朽化に伴い類似機能として菖蒲総合支所や今後建設予定のごみ処理施設に附帯する余熱利用施設等を代替施設として移行の想定をしている。

**Q** 早くて7年後から廃止・除却が始まるので地域に対して説明をそろそろ開始しても良いか。

**A** 現在、このように検討過程であると示されても構わないと思う。

**Q** 菖蒲文化会館アミーゴも除却・集約化を2030～2038年に行うとなっているが、何処へ集約化されるのか説明をして欲しい。



菖蒲文化会館アミーゴ

**A** 同時期に

久喜総合文化会館を新たな文化ホールに建て替えることに併せて集約していく。図書館機能は菖蒲総合支所へ集約する予定である。具体的な内容は今後検討をする。

**Q** 施設分類別適正配置計画によると現在小学校23校を2039～2047年までに14校に統合する計画がある。菖蒲地区5校の全てが統合等検討になっている。そこで、1校に統合すれば1学年4クラスとなり活発な学校生活が送れると思う。中学校も1校なので、思い切って小学校も1校に統合する計画は如何かを伺う。登下校は全員バス通学とし、バスの空いている時間は念願の循環バスとして活用する。そうなれば、久喜市内の先進的なモデルケースとなると思うが如何か。

**A** 小学校統合については、数字の上では検討対象校となっているが地域の意見を聞きながら子供たちの環境を整え、今後考慮していく。

## ふるさと納税の寄附受入額の目標を上げては

### A 令和5年度の目標を3600万に変更した

樋口 智洋 議員

久喜みらいの会



**Q** ふるさと納税の令和5年度の目標金額が2000万円だが金額を上げ、寄附受入額埼玉県内トップの北本市（10億円）を目標に、県内上位を目指すべきでは。また寄附金額を上げるため久喜市の目玉になるような返礼品を考えては。

**A** 令和5年度の目標を2000万円と設定したが、寄附の受入額が若干増加していることを勘案し補正予算（第5号）で、ふるさと納税の目標金額を3600万円に変更した。魅力的な返礼品の充実に努め、より多くの寄附をいただけるよう今後も取り組む。また、ふるさと納税を提供いただいている事業者向けに勉強会を開催し、既存事業者のフォローアップなども行っている。今後



新規開拓のための説明会などを開催することで、新たな返礼品の登録にもつなげたい。

#### もうかる農業の推進を

**Q** 圏央道の菖蒲パーキングエリアは、市外、県外から多くの方が訪れる。菖蒲パーキングエリアを利用して、久喜市産の農産物をPRする計画はあるのか。

**A** 生産者、JAの意向を確認しながら今後検討。

**Q** 優良農地の確保と担い手の確保が必要だ。農地中間管理機構（農地集積バンク）\*を使い農地集約化し優良農地の確保と担い手確保はできないか。

**A** 農地中間管理機構を活用した集積農地の面積125.6ヘクタール。農地の集積については、農地中間管理機構の活用が有効であると考えている。農地中間管理事業のさらなる周知を今後図っていく。

**その他の質問** ◇市内の市道、県道の路面標示の消えている箇所（横断歩道など）



## 小中学校体育館エアコン設置に取り組むべき

### A まずは中学校10校に向けた設置を検討する

齊藤 広子 議員

公明党久喜市議団



**Q** 小学校の体育館も避難所となることから、中学校を設置した後、小学校体育館のエアコン設置についてはどのように考えていくのか。

**A** 令和7年度以降の新たな財政措置などが国から示される可能性があるため、長期的な視野に立って進めてまいりたい。

#### 給食費の公会計化の取組について

**Q** 市長部局と教育委員会と連携し、実施へ向けた課題について検討を行ってまいりたいとあるが、どのように連携し、実施へ進めてきたのか。

**A** 課題を整理するとともに、公会計化に向けた準備体制について検討している。



#### 共生社会の実現を推進するための認知症基本法について

**Q** 本年6月14日に共生社会の実現を推進するための認知症基本法が成立した。国では、基本計画の策定が義務づけられ、自治体では計画策定が努力義務となった。市では、計画策定における具体的な目標と達成期間をどのように進めていくのか伺う。

**A** 国の理念や基本的施策に即した市が取り組むべき事項を、現在策定中の久喜市高齢者福祉計画・第9期介護保険事業計画に反映し、実施をしてまいりたいと考えている。

#### 障がい者施設による物品販売の再開について

**Q** コロナ禍以降、障がい者施設による市役所ロビーにおける物品販売が中止となっており、再開すべきと思うが、いかがか。

**A** 再開に伴う検討の中で、会場の拡大や周知方法などの詳細も障がい者施設と協議する。

## 桜田複合施設をまちの交流拠点となる施設に

### A 誰もが気軽に立ち寄れる憩いの場としたい

大谷 和子 議員

久喜みらいの会



**Q** コミセン部分は現在のコミセンの稼働率を調べて諸室の検討はしたか。また、図書スペースや大きな集会室に対する要望の声は届いているか。

**A** 部屋を分割し数を増やせるようにし予約しやすくなるよう考えた。また図書スペースを確保したいと計画。集会室もスライディングウォールで大きな1室として使えるよう調整を図っている。

**Q** 買い物ついでに立ち寄れる「まちの交流拠点」となりうる立地。公共施設に本来期待される機能に持続的な価値を創出できる公共施設を目指し、考え、整備することを考えているか。

**A** コミセンと隣接して整備する子育て支援施設を利用する親子との世代間交流も期待でき



移転予定のコミュニティセンターさくら

る。持続可能で賑わいのある地域社会を築くための拠点施設として整備する。

#### 「誰一人取り残さない」フリースクール設置を

**Q** 市ではKDX教室<sup>\*</sup>を設置し「オンライン学習」の機会を提供しているが、一方で外に出て家族以外の大人と接したり、オンラインではできない活動をすることも必要と考える。目指すべきは家でもなく、教室でもない存在。自信をなくした子どもに、安心できる場所を提供し、次の一步を踏み出させる指導が行える場を設置できないか。

**A** 自分のクラスに入りづらい児童生徒が落ち着いた空間で学習、生活ができるような場を用意し、在籍する学級の授業にオンラインで参加したり、個別に学習したりしている学校もあり、今後さらに設置を進めていく。多様な居場所となるよう、一人一人のニーズに合った活動や体験的活動を行うフリースクールのノウハウを取り入れていく。



KDX教室

…「久喜市共同オンライン分教室」の略称。2022年度からは中学校に登校することが困難な生徒への学習機会確保のため設置したもの。午前中は5教科の授業、午後はオンラインで探求活動を行うこともできる。

# 大規模水害「逃げ遅れゼロ」を目指した避難体制を

石田 利春 議員

日本共産党久喜市議団



**Q** 内閣府は市長に向け災害対応動画を作成した。危機を乗り切れるかどうかは市長の判断と行動にかかっていると投げかけている。市長の受け止めは。

**A** 視聴し、自身の責任の重さを再認識した。陣頭指揮をとり、避難情報は躊躇なく発令する。

**Q** 2019年の台風19号の時は、避難勧告発令が深夜の2時。同じ規模の台風が来たら、現在の避難情報発信は何時になるのか。具体的に説明を。

**A** 水位到達、降雨の状況を勘案し、明るい時間帯に警戒レベル3の高齢者避難を発令する。バスを配車し、希望者の方を総合運動公園等へ移送。その後警戒レベル4、避難指示を発令する。

**Q** 栗橋地区は98%が広域避難しなければならない。バスによる避難者や要支援者数を把握すべき。

**A** 避難される人数は、状況によって異なることから想定していない。アンケートも取らない。

**Q** バスは、洪水避難決断ブックで示す☆一つの

避難所に配車する。広域避難情報の時点で配車するのか。バス会社には何台要請するのか。

**A** レベル3高齢者避難の段階で配車、バス会社には7台要請するが、配車可能な台数となる。

**Q** 緊急情報架電サービスの申請者が少ない。緊急通報システムを登録している方に案内すべき。

**A** 関係部署と協議して進めていく。

**小中学校の体育館へエアコン設置を急げ**

**Q** これまでの取り組み。設置計画はどうか。

**A** 来年度設計し中学校の体育館から設置する。

**その他の質問**

◇交互通行の信号設置を◇生活道路の修復を◇踏切手前の樹木剪定を◇落雷によるポンプの修繕に補助金を◇猛暑、学校の教室環境は



## ふくし総合相談窓口の相談例を案内すべき！

**A** 対象者を特定しかねないため考えていない

宮崎 亜希 議員

無党派



**Q** 新窓口の周知は容易ではない。ポスター掲示を増やし、チラシ作成を。また他自治体のように、相談内容の例を挙げると相談しやすいのでは。

**A** ポスター掲示を増やし、縮小版も活用する。相談の具体例を示すと対象者を特定しかねない。



**市民が一番通る市役所1階入口の資料を明確に**

**Q** 各担当窓口で用事がない場合、各課に置いてある資料に市民が触れる機会はない。様々な情報を市役所入口で手に取って頂くべき。資料ラックを増やし、各課の資料を抜粋して並べるべき。

**A** 新たなラック設置は考えていない。既存の配架場所の活用を継続していく。

**介護認定が必要な対象者を見逃さない仕組みを**

**Q** 介護認定の知識がなく、病院や家族や地域の方から勧められる機会もない対象者がいる。認定を受けてみたほうが良い例など、ホームページやチラシで分かりやすい記載をすべき。

**A** 多くの方が一律で参考になるような例示をすることは非常に難しい。チラシの作成も難しい。

**久喜マラソン大会は身の丈に合った規模にすべき**

**Q** 前大会では定員6000人に対し約3000人しか集まらなかった事実は重い。ランニングブームが下火になったことを事実として受け入れるべきだが。

**A** 第5回を参考に、今大会は定員5000人にする。

**Q** コロナ禍で多くの大会が募集後中止になった。参加費の返金がないことも多く、ここ数年マラソン大会自体がなくなり、走ることを辞めた方も多い。コロナ禍前の第5回大会の実績を参考にすることは間違っていると思うが、いかがか。

**A** 実行委員会ですでに決定している為、進める。

## 農業振興拠点（道の駅）に防災機能を

### A 「防災道の駅」の機能を参考に備える

大橋 きよみ 議員

公明党久喜市議団



**Q** 菖蒲地区に整備する農業振興拠点（道の駅）は市民の一時避難所となる。無停電設備・防災倉庫・防災トイレ・貯水タンク・災害時情報提供システムの設置、駐車場のヘリポート活用は。

**A** 市民部、防災担当と連携し、進めていく。ヘリポートの設置についても検討する。

**Q** 災害時を想定して、子育て世帯が一時避難できる施設や車中泊ができるRVパークの設置を。

**A** 集客も見込めるため検討する。

「こども誰でも通園制度\*」（仮称）と「子ども一時預かり」について

**Q** 親が就労していないくても子供を保育園などに預けられる取組だが、来年度の本格実施を目



こども誰でも通園制度（仮称）イメージ

指すべき。また、子育て家庭の孤立防止対策の充実を図るため、「子どもの一時預かり」の実施を。

**A** こども誰でも通園制度は、他自治体に遅れることなく進めてまいりたい。子ども一時預かりは、実施場所・保育士の確保など課題解決に努める。

要介護リスクを減らす骨粗しょう症検診の推進を

**Q** 健康寿命や費用対効果も考え、骨粗しょう症検査を充実させ、適切な治療で骨折を防止すべき。

**A** 対象者を限定し検査を増やす。多くの方に受けていただく工夫は、来年度早速検討する。

養育費不払い解消に向けた支援事業を

**Q** 離婚後の養育費不払いの問題は独り親家庭等の貧困率をさらに悪化させる要因の一つである。養育費の取決めに関する公正証書や調停調書の作成、確定判決を受けることで養育費の強制執行が可能となる。養育費確保に向けた支援の取組を。

**A** 既存の子育て支援事業を精査し、今後検討。

## 市内全域の新たな企業誘致条例を制定すべき

### A 令和6年4月1日施行できるよう計画する

岡崎 克巳 議員

公明党久喜市議団



**Q** 人口減少・超少子高齢化の時代を迎え、社会保障費等の増加が見込まれる。また、久喜市の課題解決に向け、必要な財源を確保するため、増収増税を図る企業誘致の積極的な拡大の取組が求められている。しかし、現在の条例では優遇措置の地区は限定され、条件を満たしていても地区外で操業している場合、優遇措置の対象とならない。公平性の観点から、市内全域を対象とした新たな企業誘致条例を制定すべきである。市長に伺う。

**A** [市長] 企業誘致は自主財源の確保や新たな雇用の創出と産業の振興を図るうえで大変有効な手段。また、ゼロカーボンシティ実現に向け、再生可能エネルギーの活用などの環境対策に取り組む企業を誘致する事が重要。現行条例は優遇措置の対象を特定の産業団地に限定しているが、新たな企業誘致条例では、多くの企業誘致できるよう、対象を市内全域に拡大する制度を構築する必要がある。

**Q** ゼロカーボンシティ宣言から考えると、環境に配慮した取り組みをしている優れた企業に対してさらなる優遇措置を取り誘致すべきだが如何か。また、新条例は令和6年度からスタートさせるよう取り組むべきだが、市長の考えを伺う。

**A** [市長] ゼロカーボンシティの実現は、行政だけではなく、本市に進出する企業の皆様にも積極的にご協力を頂く必要があると考えている。この事から、太陽光発電設備に対する助成のほか、特に省エネルギー性能が優れた施設、ZEBといった環境対策に取り組む企業に対して、助成の上乗せも今後検討する。新たな企業誘致条例は、速やかに令和6年4月1日から施行できるよう計画する。



こども誰でも通園制度

…親が働いていなくても子どもを時間単位など保育園に預けることができる新たな通園制度である。政府は少子化対策として、来年度以降の本格実施を目指すとしている。

## 学校給食センターの空調機事故は 調査報告をすべき

渡辺 昌代 議員

日本共産党久喜市議団



**Q** 寒波による空調機凍結という最悪の破損事故が起こったが、その後の進捗、対応を伺う。

**A** 凍結防止対策工事設計・改修工事の契約を締結し、調理室にスポットクーラーと扇風機を設置した。

**Q** 事故の検証と報告書は久喜市、メーカー、保守管理のアーバンコミュニティは共に作成したか。

**A** 現場確認をし、寒波の影響を受けたと報告を受けた。市ホームページでお知らせをした。

**Q** 寒波襲来の時、アーバンコミュニティと協議をして進めたのか。お知らせではなく報告すべき。

**A** 水を流す対応をしたがコイルが凍結した。強い寒波の影響で破損した。

**Q** 私の質問に答えていない。寒波時に検討を双方で検討し指示通りにできたのか。新たな凍結対応マニュアルは必要だ。来年の寒波時の対応は。

**A** 一晩中お湯を回し、暖房運転をする。

**Q** 今回やれなかったことをやると確認した。巨

大なセンター建設では食中毒や事故の時のリスクや費用は莫大になるので、分散型にすべきと反対をした。その通りになったがどう捉えているのか。

**A** 献立や質の統一、将来の財政負担等検討し設置をした。判断は妥当である。

**【要望】** 市の税金が多額にかかった。しっかりと検証し報告書を出し、市民に報告をすべき。凍結防止マニュアルを作り、二度と起こさない対策を

**【その他の質問】**

◇上清久交差点の早急な改善を◇清久小裏側市道久喜223号線、スカイハイツ脇市道久喜4093号線の凸凹改善を◇低所得者のエアコン設置に補助を◇菖蒲あやめ園の予算を拡大し継承を



1月に凍結事故が起きた学校給食センターのエアコン

## 学校防火設備の故障267箇所。放置せずに修繕を

**A** 今後は、出来るだけ早く対応していく

貴志 信智 議員

無会派



**Q** 7月に教育委員会が公開した資料によると、市内32校中30校267箇所の防火設備に不具合がある。防火シャッター等の誤作動は死亡事故にも繋がる。なぜ修繕を先送りするのか。

**A** 財政的、人力的な要因のほか、業務が多々あり手が回らなかった。

**Q** 学校の火災報知器やガス漏れ報知器等の故障も放置されている。消防署に提出する改修計画の期限すら守られていない。

**A** 対応が行き届かなかった。今後は早期是正する。また改修計画も守れるように策定する。



**驚宮東コミセンは市で新設した方が合理的**

**Q** 子どもの遊び場新設は歓迎するが、商業施設

を間借りしてコミセンも統合するのは長期的にはリスクもある。契約期間等の詳細は。

**A** 地権者と商業施設側が30年の定期借地権契約を結ぶ方針のため、久喜市と商業施設の契約期間も30年にする予定。

**Q** つまり30年先に施設を存続するか否か、市が決定出来ない。想定される賃料も5500万円と高額。20年後以降は、新設よりも間借りの方が総費用も高額になる。

**A** 商業施設に複合化するメリットや費用対効果を勘案した。計画の見直しはしない。

**Q** 市長に伺う。現施設の更新よりも、商業施設の2階の間借りすることを優先するのか。

**【市長】** 言うまでもなく、新たな商業施設に複合化を図ることが優先される。

**【その他の質問】**

◇栗橋駅自由通路の管理を徹底するべき

## 環境に配慮した人工芝サッカーグラウンドを

### A 環境に良い素材の利用を検討する

瀬川 泰祐 議員

久喜みらいの会



**Q** 近年、人工芝がマイクロプラスチックの海洋流出の一因であるという調査結果が出るなど、自然環境への影響がささやかれている。久喜総合運動公園のサッカー場改修計画ではどのような環境対策を考えているか。

**A** 芝には耐久性とクッション性に優れたロングパイル人工芝を、充填材にはゴムチップを導入し、側溝にはフィルターを設ける予定。



**Q** ゴムチップはクッション性に優れるが、グラウンドの表面温度が上がりやすく、熱中症リスクが高まるなど安全面で課題があるとされている。また有害物質が発生するという議論もある。近年では価格も抑えられた天然素

材の充填材も流通するようになった。またサッカー協会やスポーツ振興くじの助成制度を活用すれば補助率の高い効率的な事業ができるはず。財政面でも工夫しながら天然素材の充填材を導入すべきではないか。

**A** コストだけでなく、耐久性、安全性を総合的に判断して導入を検討していく。

### 市内の子ども食堂団体への支援体制を構築すべき

**Q** 県内の各地で子ども食堂の運営団体を中心に組織化・ネットワーク化の動きがある。久喜市でもこのような動きを後押しし、子ども食堂をはじめとする子どもの居場所運営団体を支援する体制をつくるべき。

**A** 県では「埼玉県子供の居場所等地域ネットワーク支援事業」の募集が始まっている。すでに市内の子ども食堂団体に周知を図り、1団体が説明会に参加した。今後も情報共有を図りながら支援につとめる。

## 『赤ちゃんの駅』は利用しやすくすべき

### A 衛生的で適切な維持管理に努める

春山 千明 議員

久喜みらいの会



**Q** 公共施設の赤ちゃんの駅はベッドに汚れたタオルが置かれており、公衆電話と同じスペースに設置されている。簡単なパーテーションで仕切っただけなど、清潔が保たれ安心して利用しやすい場所ではない状況。またおむつ交換台が女性トイレしか設置がなく男性がおむつ交換できない施設もある。担当課は状況を確認し改善すべき。

**A** 赤ちゃんの駅は衛生的な場所であってはならない。設置の趣旨を踏まえ、改めて利用者の視点に立ち適切な維持管理に努めていく。

### 公共施設にある使っていない防災井戸の利用と災害時協力井戸<sup>\*</sup>の登録を推進するべき

**Q** 災害時は飲料水だけでなくトイレ用水などが必要。他自治体では災害時における井戸の効果があると判断し新たに設置する事を推進している。久喜市では公共施設に今ある井戸の使用をやめているが修繕し災害時や日常の散水等に有効に利用していくべき。また、家庭にある井戸を災害時協

力井戸と認定し地域での協力体制を構築すべき。

**A** 災害時は保水水の備蓄があり協定先や国から支援もある。要水質検査など費用対効果から防災井戸の利用、災害時協力井戸の登録制度は見送る。



久喜市が使用しない事にした校庭の片隅にある防災井戸

### 市立図書館のレファレンスサービスを充実すべき

**Q** 図書館の在り方として現在のレファレンスサービスをより充実し、専門性の高い調査や研究を求める利用者に対しても有用な施設とするべきだがいかがか。

**A** 久喜市立図書館では最後まで対応はできていない。専門的な部分は国立国会図書館等を案内している。今後は職員のスキルアップを図っていく。



#### 解説 災害時協力井戸

…大規模な地震等の災害が発生し、水道の給水が停止した場合に、近隣の被災者へ飲用以外の生活用水（洗濯やトイレ等の水）を提供いただく井戸。

## 学校給食費の無償化実施を求める

### A 市としてしかるべき対応をしたい

杉野 修 議員

日本共産党久喜市議団



**Q** 東京都や千葉県など、そして埼玉県では、坂戸市が無償化に踏み出した。どうとらえるか。

**A** 保護者の経済的負担の軽減を目的に、各自治体の実情に応じて実施されている、と認識する。

**Q** 無償化実施に向けて市長の気持ちを伺う。

**A** 久喜市としてもしかるべき対応をしたい。

### イオン解体に適切な対応を求める

**Q** 解体されたビルにアスベストの有無は。



桜田での解体現場

**A** 飛散性の高いレベル2、低い3が含まれていた。工事の着手前後に現場確認した。

**Q** 解体に伴う振動や騒音は近隣住民に多大な被害を及ぼしている。市の条例の補強検討を。

**A** 条例見直しはせず、徹底した指導をする。

### 沼井公園のシロサギ被害に市は対策を

**Q** 3月4月ごろの初期段階で効果的な対応をすべきだった。市民の被害実態をつかんでいるか。

**A** サギの鳴き声、悪臭での健康被害・不安など。

**Q** 現段階で、樹木の剪定や伐採をおこなって、次のコロニーをつくれないよう来季対策を。

**A** 法に依って駆除できないが、いま消臭剤散布、清掃、伐採を行い、来季の対策を講じていきたい。

### 従来健康保険証の存続使用をすすめよ

**Q** 全国的には、様々なトラブルが続いているが、久喜市では3件の「誤紐づけ」が報告されたが、その後のトラブル発生は。また返納はあったか。

**A** 6月からトラブルはない。返納は40件。

**Q** 保険医協会では、誤紐づけで、最大の心配は、他人の投薬情報で薬を処方して、症状が悪化することだとしている。これは命の問題だと思うが。

**A** 本人確認や情報の照合などで対策する。

## 部活動の地域移行における指導者の賃金は

### A 1時間当たり1600円としている

川内 鴻輝 議員

久喜みらいの会



**Q** 部活動の地域移行の今後のスケジュールは。

**A** 令和5年度から7年度まで、休日の地域クラブ活動の実証研究を行い、環境整備を進めていく。併せて生徒等を対象とするアンケート調査で検証を行い、次年度以降の体制整備に繋げていく。

**Q** 地域クラブ活動を担う指導者の賃金は。

**A** 県の実証事業では、指導者の謝礼の上限を1時間当たり1600円としていることから、本市の指導者についても1時間1600円の謝礼としている。

**Q** 生徒からの会費徴収の考え方は。

**A** 令和5年度は生徒からの会費徴収は行わず、県の実証事業の委託に係る事業費を活用する。将来的には、保護者の理解を得られる金額を参加費として徴収する必要があると考えている。

**Q** 学校以外の場所を使用した場合、施設の使用料や保護者の送迎費用も発生する。家庭の経済状況によって部活動に参加できなくなってしまう。それらの費用をどのように負担するのか、家庭の経済

状況によって減免措置を行う等の検討状況は。

**A** 家庭の経済状況によって部活動に参加できない事態を避けるように、国に対して要望している。

**Q** 人材確保（指導者の質と量）の考え方は。

**A** 現在、市のホームページ上で指導者の募集を行っているが応募がない。スポーツ少年団\*、スポーツ協会の方々にもお願いしている。

**Q** 生徒とのミスマッチを防ぐためにも、多種多様な指導者人材の確保が重要となる。指導者人材バンク設立の考えは。

**A** 指導者の確保が最重要課題なので、地域の部活動を担える人材バンクの設立を検討していく。



## 栗橋地区の活性化に向けて

奈良 政宏 議員

久喜みらいの会



**Q** 高柳地区産業団地に何企業入るのか伺う。又、何人位の雇用増加を考えているのか伺う。

**A** 埼玉県企業局では、エントリー企業を募集し、意見交換を通じ、区画の面積や形状を決めていく事から企業数は決まっていない。又、雇用増加は、同規模の産業団地事例から400人前後を想定している。

**Q** 企業募集開始時期を伺う。

**A** 企業局とは、年度内中に募集開始ができるように協議している。

**Q** 周辺整備について伺う。

**A** 産業団地東側市道栗橋653号線は、車両のすれ違いが出来るよう待避所の設置や隅切り整備を



実施。又、通学路である市道栗橋628号線も、安全に利用できるよう拡幅整備を実施しているところであり、今後も高柳地区の道路がより安全となるよう、埼玉県や警察と協議を行っていく。

### 栗橋駅東まちづくりについて

**Q** 栗橋駅東まちづくり整備方針を伺う。

**A** 歩行者の安全の確保や商業地とのバランスの取れた住環境の創出に向け、地域の骨格となる道路や駅前広場等の整備を行う。栗橋地区の観光資源を生かした活性化、空き店舗の利活用の促進等、様々な側面から検討し、魅力あるまちにしたい。

**Q** 今後の進め方について伺う。

**A** 土地区画整理事業という素案を出しており、これを、ワークショップの形式を用い、減歩率や換地の考え方について地元との意見交換をしている。

### その他の質問

◇防災教育について

## 市内全域に市内循環バスの導入を

### A 令和6年度中に公共交通計画を示す

田村 栄子 議員

市民の政治を進める会



**Q** 自動車免許返納者が増加する中、移動手段のない不便さを訴える人の声を多く耳にする。栗橋・鷲宮間、久喜・菖蒲間を試験的に循環バスを通す試みをすべきであるが如何か。

**A** 久喜市地域公共交通計画で、地域が自らデザインする地域交通の考えの下、既存の公共交通に加え、福祉輸送等、多様な輸送資源を活用する取組みや、市全体の公共交通の見直しについて令和6年度中に示したい。

### 防災ラジオ等の導入を

**Q** 防災行政無線は豪雨や台風時には放送内容が室内で全く聞こえない。これは台風19号で体験済みである。そこで



市内循環バスの停留所

停電時でも動く防災ラジオ（加須市1万5千台配布）等を導入すべきだが。

**A** 防災ラジオはアナログ波を使用するため、デジタル波を使用する本市では対応していないため、導入は考えていない。戸別受信機は多額の費用がかかるため導入は考えていない。

### 日本の農業、食料自給率向上は

**Q** 久喜市の農業の将来をどのように考えているか。新規就農者の育成、休耕地の管理等、諸々の相談窓口は如何か。

**A** 農地の集積、集約化、農業生産の基盤強化を図っている。県農業大学校に2名在籍し、育成中。相談窓口は農業振興課で進めている。

### 栗橋駅東におけるまちづくりは

**Q** アンケート調査での回答が半分しかなく、これでは、該当者の意見が反映されないではないか。

**A** まちづくり協議会が既にあり、今後ワークショップ等で区画整理の仕組みを説明していく。

## 行政データサイトの活用で市の評価アップを

### A シティセールス課の設置で戦略的に取り組む

成田 ルミ子 議員

久喜みらいの会



**Q** 簡単に自治体間を比べることのできるサイトがある。市の評価が下がらぬように情報を更新する部署の必要性を感じるがいかがか伺う。

**A** 閲覧者が居住地を選択する際の情報源の一つに活用していることが考えられ、情報の正確さは重要。令和6年度に設置するシティセールス課で、人口増加につながる戦略的取り組みを展開する。

#### 青葉中央通りの安全対策をすべき

**Q** 青葉中央通りはバスも通る大通りであるため地域住民からの安全対策への要望が多い場所である。市の安全に対する認識はいかがか伺う。

**A** 夕方の1時間交通量調査を行い1分間に4台程度の車の通行を確認。交通量が多い認識はない。しかし、バスを降車した方が通りを渡る状況が多く見られ、危険なことは認識した。

**Q** 歩道橋を渡らず、青葉中央通りを渡る人が多い。これは高齢化の影響もある。横断歩道や手押し信号機の設置など、時代に合わせた安全対策が

必要。地元の声をもっと聞くべきではないか。

**A** 歩道橋の設置がある以上、歩道橋の利用を促したいが、環境や状況も変わってきている現状は分かっている。しかし再三の要望にも、警察からは横断歩道の設置は難しいと伺っている。

**Q** 他にも市内の危険箇所への信号機設置の要望など全く結実しない。こんな状況でいいのか。警察に現状を真摯に伝えられているのか。

**A** 一生懸命に危険な状況を伝える努力をする。また、市ができる安全対策は今後もしっかり行う。

**Q** 学校の空き教室を防災倉庫室として設置すべき。

**A** 学校の使用可能な空き教室調整など検討する。



青葉中央通り

## 宿地下道の安全対策を強化すべき

### A 引き続き検討する

園部 茂雄 議員

久喜みらいの会



**Q** 宿地下道の安全対策の強化について、昨年9月の答弁では、ライブカメラや自動警報装置の設置等検討していくとの答弁を頂いたがこれまでの対応と今後の対応を伺う。

**A** 令和4年度、水位表示の設置と自動警告表示の設置について情報収集を行い検討したが、平均見積で1610万円で多額な費用が掛かることから、他の自治体を参考に検討していく。

**Q** 越谷市が市内50箇所に冠水センサーを設置し、1330万円の補正予算を計上したが、同事業者に宿地下道に警告表示とセンサー設置した場合、抑えた費用で可能、新たな検討は可能か伺う。

**A** 市全体で行う場合には、効果が



水位表示された宿地下道

高いと感じることから併せて検証する。

#### 市道久喜3号線(南中通り)の整備を求める

**Q** 久喜警察署東交差点から南側400mは、これまで計画的に側溝整備が行われ、それ以南700m付近までの間、経年劣化により、多くの箇所で亀甲状のひび割れや路面に穴が空いているなど、危険な状況が散見される。また、平成7年頃に水路に蓋掛けして歩道を確保している状況で凹凸による問題もあり、令和5年5月に沿線の行政区より、整備の要望を提出、今後の整備計画を伺う。

**A** 改修工事が完了した箇所から700m区間について、舗装の劣化やひび割れが見受けられることから、修繕工事の実施を検討する。

**Q** どのような改修方法で行うのか伺う。

**A** 全幅員での切削オーバーレイで考えている。

#### その他の質問

◇ライブ119通報システム\*を提案すべき



## マイナンバーカードトラブルによる返納数は

**A** 2023年7月末現在での返納件数は40件

川辺 美信 議員

市民の政治を進める会



**Q** 国民健康保険と後期高齢者医療保険で、マイナ保険証に紐づけてしている人数とその割合は。

**A** 国保は16,609人で53.6%、後期高齢者医療は11,685人で48.0%となっている。

**Q** 保険税（料）を滞納した場合、資格証明書と短期被保険者証の取り扱いは変更になるのか。

**A** 健康保険証の廃止に伴い、資格証明書と短期被保険者証も廃止となる。収納対策として納付勧奨や相談の機会は確保するが、それでも納付されない場合の医療費は窓口で全額負担となる。災害や病気、負傷など特別な事情が確認されれば、保険者負担分を特別療養費として支給する。

**Q** マイナ保険証のオンライン資格確認ができなかった場合、医療費は全額自己負担となるのか。

**A** 患者が被保険者資格申立書に負担割合と保険の名称、氏名、生年月日、住所などを記載すれば自己負担分の支払いで済むことが示されている。

**Q** 患者の保険資格が特定できなかった場合、保

険者が負担する仕組みとあるがどのようなものか。

**A** 支払実績があれば、加入者でなくても診療報酬を保険者間で按分して負担する仕組みのこと。**ふれあいセンター久喜は福祉政策の拠点として存続すべき**

**Q** ふれあいセンター久喜の福祉サービス機能を残した上で、行政機能、図書館、子育て支援を併設した複合施設として整備すべきでは。

**A** ふれあいセンター久喜の機能を廃止して久喜東複合施設は行政機能、図書館、コミュニティセンター、子育て支援を整備する計画だが、福祉的な機能を一部残したいと考えている。



福祉サービスの拠点である  
ふれあいセンター久喜

## 公共施設の老朽化対策に新技術の活用は

**A** 補修方法の参考にさせていただきたい

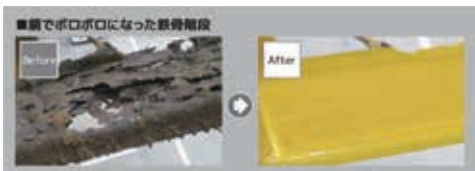
新井 兼 議員

久喜みらいの会



**Q** 昨今の公共施設の不具合は、技術職員の不足、技術的知識を持つ者による点検の不足、維持管理にかかる費用が十分ではないという課題がある。①近年、公共施設アセットマネジメントに取り組む一方で、現実として不具合が発生しているギャップをどう捉えているのか。②建物や設備に関する維持管理業務（保守点検、小修繕）のマネジメント、施設の巡回点検等を専門的知見を持つ民間事業者へ包括的に委託する「公共施設包括管理<sup>\*</sup>」の導入検討が必要では。

**A** ①事後保全から予防保全への転換期に老朽化による不具合が発生しており、今後は予防保全を徹底していく。②施設の管理水準の統一化や職員の事務負担の軽減、ひいては市民サービスの向上が期待



新技術を活用した補修・補強の検討を

できることから、先進事例を調査研究する。

**切れ目のない歯・口腔の健康づくり支援体制の構築を**

**Q** 健康で質の高い生活を営む基盤となる生涯を通じた歯科口腔保健の実現が求められている。①フッ化物洗口は、虫歯予防に有効と考えるが、市内の保育所、幼稚園、認定こども園、小中学校での実施状況は。②歯科口腔保健の推進に関する施策を総合的かつ計画的に推進していくには、久喜市歯科医師会と連携し、歯科口腔保健の推進に関する条例の制定や推進計画の策定が必要では。

**A** ①フッ化物洗口の有効性は認識しているが、課題もあり実施していない。②久喜市歯科医師会の先生方との意見交換や勉強会を通じて検討していく。

**その他の質問**

◇自動車の仮ナンバーの適切な管理、適切な事務執行を

ちょっと  
解説

**公共施設包括管理** …施設所管部署が施設ごとに行っている保守点検、清掃、機械警備等の維持管理業務や日常修繕業務を庁内で集約し、ひとつに包括した維持管理手法で、複数年にわたり契約する委託のこと。

## 学校校舎の「断熱改修」を 大規模改造の柱に

猪股 和雄 議員

市民の政治を進める会



**Q** 小中学校の「暑すぎる教室」解消へ向けて、校舎の断熱化は緊急の課題である。これまで久喜市の小中学校大規模改造基本方針はトイレの洋式化と老朽化や雨漏り解消などを柱として進めてきた。現在はトイレの洋式化は60%を超え、雨漏り対策は緊急改修で進めてきている。今後、校舎の「断熱改修」を柱として、大規模改造基本方針の見直しを進めるべきであるが、いかがか。

**A** 今年度を実施する桜田小、栗橋西中の大規模改造工事の設計で断熱改修の効果や方法、費用などについて検討を行い、大規模改造基本方針の見直しについて今後検討していく。

**点字ブロック\*の周囲60cmは空けておくべき**

**Q** 点字ブロック上は当然ながら駐車禁止である。さらにその周囲も空けておかなければならない。①久喜駅西口交番前でパトカーが点字ブロックぎりぎりに駐車しているケースがあった。警察に協力を求めていっていただきたい。②点字ブ

ロックの両側60cmを空けるよう、市民への周知を進めてほしい。その旨、路面標示を求める。

**A** ①警察署にお願いして理解してもらった。パトカーの駐車場所の指定を調整している。②点字ブロックの周囲60cm以内に物を置かないよう関係機関や市民に周知していく。路面標示は検討する。

**その他の質問**

◇公共施設の老朽化、排水設備の不具合やエアコンの故障、雨漏り対策の推進を◇小中学校の雨漏り完全解消はいつか◇エレベータの地震時最寄り階停止装置の改修促進と防災備蓄ボックスの設置を求める◇すべての小中学校体育館へのエアコン設置を進めるべきである



## 森林環境税・譲与税の運用方針と 具体的な利用用途は

瀬田 博文 議員

無会派



**Q** 森林環境税・森林環境譲与税のこれからの運用方針と具体的な利用用途について伺う。

**A** 埼玉県と連携しつつ、久喜市木材利用推進基金の基本方針に基づき、市有施設の木造化、木質化、木材利用や森林環境の普及啓発に関する事業等に活用を考えている。また具体的に用途、実例として紹介されているものは、本市でも基金を活用することは可能と考えている。



**Q** 市役所や行政関連施設へのフードロス対策自動販売機（缶やペットボトルの飲物の賞味期限切れが近くなったもの、目安として賞味期限の2か月前までを通常の価格より安い値段で販売する自

動販売機）の設置の可能性について伺う。

**A** 久喜市ではフードロス削減の取組として、フードポスの設置や埼玉県下、一斉のキャンペーンに合わせ、フードドライブを実施している。様々な取り組みの中でフードロス対策自動販売機についても、食品ロスの削減につながる活動であり、市民がSDGsや食品ロスについて考えるきっかけとなるので、設置する意義はあるものと考えている。

**Q** 最近、SNSの運営会社の仕様変更が頻発し、災害や事件・事故に関する行政からのSNS等での情報発信で混乱がおきたが、久喜市としての捉え方やリスクについて、これからの運用方針を確認する。

**A** X社の突然の仕様変更で、防災情報システムからの自動投稿や閲覧が制限され、混乱したものと認識しており、本市でも、利用制限等に備えた対策を講じておく必要があると考えている。

ちよつと  
解説

点字ブロック

…視覚障がい者が足裏の触覚で認識できるよう、突起を表面につけたもの。誘導ブロックと警告ブロックの2種類があり、設置する場合は周囲30cm以内に障害物がない箇所、または障害物30cm手前に設置しないとならない。

# 常任委員会・所管事務調査

## 教育環境常任委員会

9月12日 「ヤングケアラー支援について」

一般社団法人ヤングケアラー協会より、小林鮎奈様をお招きし提言など含め話を聞いた。介護は家族の中で囲いがちな問題で、幼い時からそれが日常であると「自分が困っているか」すら分からず、声を上げられるようになる事が大変である等、この問題の深く複雑な実態を伺った。



## 建設上下水道常任委員会

9月29日 「下水道の合流式における水質改善について」  
座学及び現地視察(古利根川水循環センター)

10月3日 「公共施設等の大改修時代に向けた取組み」

茨城県五霞町に本社がある企業が全国的にも注目されている新しい商材を開発。新商材の特殊な塗料により既存の工事行程が大幅に抑えられることの説明を受けた。



まくページ  
お伝えする

## 久喜市議会の傍聴のしかた ニャ!

久喜市議会では、本会議・一般質問・常任委員会のすべてを傍聴することができるニャ。議会を身近に感じてもらえるよう、傍聴の手順を紹介するニャ!



本庁舎5階の議会事務局で傍聴券と資料を受け取るニャ



6階へ上がり



廊下の先の



扉から傍聴席へ



席はこんな感じニャ



車椅子の方のスペースも



ご覧いただける資料



お帰りの際は傍聴券を回収箱へ(出入りは自由)

議会のスケジュールは、議会だよりの最終ページとインターネットに載ってるニャ。皆さんのお越しを待ってるニャー!



撮影申請以外は個人情報に記載する必要はなく、予約もなく手ぶらでOK  
当日の申請により、撮影・録音が可能。ルールを守って傍聴を。



くき市議会だよりは、「久喜市音訳の会コスモスライブラリー」のご協力により、視覚障がいのある方にデージー版（音訳版CD）を発行しております。送付を希望される方は障がい者福祉課にご連絡ください。

# 表紙の題字は

久喜市立鷺宮西中学校の総合文化部の方に作成していただきました。



鷺宮西中学校総合文化部の皆さん

**作成者の感想** 久喜市は、自然豊かでお花がすごく綺麗な印象があるので、それを<ゼンタングル®>で表現してみました。そして、久喜市の皆さんが「毎日心穏やかに過ごせるように」という思いを込めて<ゼンタングル®>をベースに、冬の情景を鮮明に描きました。

これからも市民の皆さん一人ひとりが咲き誇れる、久喜市の発展を願っています。

※表紙の題字の「くき」が<ゼンタングル®>で描かれています。

## 輝く！部活動紹介コーナーニヤニヤ 鷺宮中学校編

今号からの新企画！  
中学校の部活を紹介するニヤニヤ！



### ここでしか 出来ないことを

#### -情報ビジネス部-



民間企業でエンジニア経験を持つ先生が指導を担当。JavaScriptやPythonなど将来に生きるプログラミング言語を学びつつ、国家資格「ITパスポート」の取得を目指しているそうです。他部と兼部が可能で部員は増加中！「さらに深く学びたい」「将来はプログラマーになりたい」と、部員の皆さんは目を輝かせていました。

### 「研究」で掴んだ 30年ぶりの優勝

#### -男子卓球部-



新人戦（久喜・幸手地区）で団体優勝を果たした男子卓球部。原動力は「研究する」姿勢。タブレットで自分のプレーを録画してフォームを確認したり、高度な技術を動画で研究するなど、レベルアップに余念がありません。部活動指導員の方と顧問の先生がバッチリ連携して指導体制も充実。更なる飛躍に期待が高まります。

### 議会を傍聴しませんか

- 11月定例会議（予定）
- 11月28日 本会議（初日）
- 12月4・5・7・8日 一般質問
- 12日 議案質疑・委員会
- 13・14・15・18日 常任委員会
- 22日委員会・本会議（最終日）

### 議会をネットで見よう！

本会議・一般質問をインターネットで、ライブ及び録画配信しています。

久喜市議会 中継 🔍 検索 🔍 で検索

スマホやタブレットでも議会をチェック

QRコードを読み取ると議会中継にいけます！



### 編集後記

歴史的な猛暑・酷暑も秋の彼岸の頃になり、ようやく落ち着き始めました。最近テレビやネットでも取り上げられた、様々な地域の課題を最優先にして取り組んだ9月定例会議でした。そしてその議論や検証の過程を市民の皆様にも少しでもわかりやすくお伝えするために、この議会だよりの編集に取り組みました。最後までご覧頂きありがとうございました。（瀬田）

### 私たちが取材・編集しています（広報委員会）



◎委員長

○副委員長

- |    |    |    |    |    |    |    |    |    |    |    |    |    |
|----|----|----|----|----|----|----|----|----|----|----|----|----|
| 園部 | 瀬田 | 丹野 | 貴志 | 上條 | 奈良 | 大谷 | 杉野 | 川辺 | 樋口 | 宮崎 | 山田 | 田村 |
| 茂雄 | 博文 | 郁夫 | 信智 | 哲弘 | 政宏 | 和子 | 修  | 美信 | 智洋 | 亜希 | 正義 | 栄子 |