



# くき

2014  
平成26年

6 月号

No.101



## 主 な 内 容

- 田中市政 2期目スタート…………… 2
- 特定健康診査を受けましょう…………… 3
- 久喜市の財政事情…………… 4～5
- 平成25年度市民参加計画の  
実施状況等を公表します…………… 6～7
- 区長の皆さんを紹介いたします…………… 8～10
- 市民との元気アップ懇談会 開催…………… 11

## ワクワクおはなしわらべうたの会

4月24日(休)、中央図書館で、「ワクワクおはなしわらべうたの会」が行われました。

昔から歌い継がれてきたわらべうたや手遊びを交えながら、絵本の読み聞かせが行われ、参加した子どもたちは、笑顔を浮かべながら、お話に夢中になっていました。



市公式フェイスブック

『広報くき』『広報くきお知らせ版』は、市内各公共施設などに置いてあります。また、市ホームページ <http://www.city.kuki.lg.jp> から、PDFでご覧になれます。



市公式ツイッター



# 田中市政 2期目スタート

## 市長就任の

### 「あいさつ」

私は、去る4月20日の市長選挙におきまして、多くの市民の皆様からのご信任を賜り、引き続き合併後2期目の市政を担当させていただくことになりました。

市民の皆様からお寄せいただいた期待の大きさを実感するとともに、その責任の重さに、改めて身の引き締まる思いであります。

私は、新久喜市の初代市長として就任以来、「時代を捉え、



初登庁であいさつする田中市長（4月25日）

## ～久喜No.1宣言～

将来を見据えた行政「市民の視点に立った行政」を市政運営の基本理念とし、4地区の均衡ある発展のため、地域の特性を生かした一体的なまちづくりを、誠心誠意取り組んでまいります。

この間、東日本大震災への対応など、突発的で重大な課題も発生いたしました。合併のスケールメリットを生かした市民サービスの向上を図るとともに、圏央道の開通を見据えた企業誘致の促進、デマンド交通の運行、JA埼玉県厚生連久喜総合病院の誘致

などの医療環境の充実をはじめ、新市の一体化を促進する幹線道路の整備などの大型事業にも着手することができ、新市の基礎づくりはほぼ完了したと自負しております。

2期目となります。これからの4年間は、この基礎の上から久喜市を県東北部の拠点都市として更に発展させるための将来デザインを描き、それらを具現化するために全身全霊を傾けて市政運営に取り組む覚悟であります。

そのために、昨年3月に策定いたしました久喜市総合振興計画に掲げる将来像「豊かな未来を創造する個性輝く文化田園都市」と愛水と緑市民主役のまちの実現に向け、各施策を着実に実施してまいります。

さらに、このたびの市長選挙において選挙公約としてお示しした、まちづくり重点政策「久喜No.1宣言」を、私がこれまで培ってきた実績と実行力の全てをつぎ込み、取り組んでまいります。

まず、一つ目は、「住みやすい街No.1の実現」です。「特別養護老人ホームの増

床による入所待機者の解消」、「東鷲宮駅地下道のバリアフリー化」、「駅前保育所の建設」、「小中学校の全ての教室にエアコン設置」など、誰もがいつまでも安心して暮らすことができ、次世代を担う子どもたちがすこやかに成長できるまちづくりを推進します。

二つ目は、「100年先までNo.1の環境と発展」です。

「駅前ドライミストの設置」、「環境にやさしいごみ焼却炉の更新」、「生活道路の不便に速やかに駆けつける道路レスキューの実施」、「利根川堤防強化事業や液状化対策事業の推進」など、市全体の発展と素晴らしい地域資源を次世代につないでまいります。

三つ目は、「スリム度・透明度No.1行政」です。久喜市版シンクタンク「久喜市ダントツ戦略本部の設置」、「おもてなしマイナード日本一の市役所の実現」、「住民票、戸籍、税証明などのコンビニ交付の開始」、「各総合支所を中心とした地域の自主性・主体性に基づいた地域会議の設置」など、市民サービスの更なる向上と、透明でスリムな行政を目指してまいります。

以上の重点施策などを確実に実行し、持続可能な行政サービスを提供していくため



初登庁で襟に市長徽章をつける田中市長

には、足腰の強い行財政基盤を構築することが不可欠であります。そのため、合併によるスケールメリットを最大限に生かしながら、地方自治体の使命であります「最少の経費で最大の効果を挙げる」ことを基本姿勢に、不断の行政改革に取り組んでまいります。新市の基礎づくりがほぼ完了した今、合併の真価が問われてまいります。市民の皆様が、「合併してよかった」、「久喜市に住んでよかった」とこれからも住みつづけたい」と実感できるように、まちづくりを市民の皆様とともに、進めてまいります。今後とも市民の皆様のご理解、ご協力を賜りますようお願い申し上げます。2期目のスタートにあたってのあいさつといたします。

費用  
無料

# 特定健康診査を受けましょう

## 〜受け取ろう カラダからのメッセージ〜

市では、生活習慣病を予防するため、毎年特定健康診査と後期高齢者健康診査を実施しています。これは、生活習慣病になる前段階であるメタボリックシンドローム（内臓脂肪症候群）を予防・改善するための健診制度で、異常が見られる場合には、改善するための特定保健指導を行っています。

健診は、自覚症状が出る前の自分の健康状態を知る良い機会です。年に1回、健診を受けて自分の体をチェックしましょう。

問合せ 国民健康保険課 国保管理係（内線3442）／各総合支所市民課（菖蒲・内線122／栗橋・内線214／鷲宮・内線127）

### 対象となる方

特定健康診査：久喜市国民健康保険に加入中で、40〜74歳になる方

健康診査：市内在住の埼玉県後期高齢者医療被保険者の方

### 【特定健康診査・健康診査 共通】

受診期間 6月1日(日)〜11月30日(日)

費用 無料

### 主な健診項目

問診・診察、身体測定（身長・体重・腹囲・BMI）、尿検査（尿糖、尿蛋白）、血圧測定、血液検査（脂質、血糖、肝機能、腎機能）、貧血検査（赤血球数、ヘマトクリット値、血色素量、心電図検査）

### 受診方法

指定医療機関に予約し、被保険者証・受診券を持参の上、受診してください。※対象となる方には、受診券と受診できる医療機関など

## メタボをご存じですか

メタボとは、メタボリックシンドローム（内臓脂肪症候群）の略で、内臓脂肪型肥満に加えて、高血圧、高脂血症、高血糖症を併せた複合的な症候群のことです。

### メタボの判断基準

#### ●腹囲測定値

男性85cm以上、女性90cm以上

上記に加え、以下3項目のうち2項目以上で該当

#### ●高血圧

最高血圧 130mmHg以上、または最低血圧 85mmHg以上

#### ●脂質異常

中性脂肪 150mg/dL以上、またはHDLコレステロール 40mg/dL未満

#### ●高血糖

ヘモグロビンA1c 6.0%以上

を掲載したお知らせを個別に郵送します。

### なぜ「メタボ」は怖いのか

生活習慣病とは運動不足や

食生活の乱れ、喫煙などの生活習慣が原因で発症する病気の総称です。生活習慣病は、

血圧が高くなっても、コレステロールが増えても、ほとんど自覚症状がないのが特徴で、

症状を感じたときにはすでに重症化しており、治療に多くの費用や時間が掛かります。

中でも、死亡や寝たきり、重い後遺症につながるやすいのは、心臓病や脳卒中といった循環器病と、失明や腎不全などを招く糖尿病の合併症です。

これらは動脈硬化が原因で、その動脈硬化を急速に進行させる代表的な要因が、メタボリックシンドローム（メタボ）です。

### 職場等で健診を受けた方へ

久喜市国民健康保険に加入している40歳から74歳の方のうち、職場等で健康診断を受診し、特定健康診査を受診しない方は、受診券と健診結果

の写しを国民健康保険課または各総合支所市民課へ提出してください。特定健康診査の受診率の向上につながりますので、ご協力をお願いします。

### 特定保健指導の対象者に「保健指導利用券」が届きます

特定健康診査の受診結果から生活習慣の改善により、生活習慣病の予防効果が大きく期待できる方に、特定保健指導の案内を行っています。各

保健センターの保健師・管理栄養士が生活習慣改善のためのアドバイスを行い、6か月間サポートします。費用は無料ですので、利用券が届いた方は、お気軽にご利用ください。

### 個別がん検診との同時受診をお勧めします

がん検診と特定健康診査等を同時に受診することにより、健康管理にも役立てることができま

対象となる方などの詳細は、「平成26年度久喜市保健事業日程表」で確認していただくか、各保健センターにお問い合わせください。

大腸がん・前立腺がん・子宮がん検診を実施している市内医療機関で、特定健康診査と一緒に予約してください。

問合せ 各保健センター（中央・☎21・5354／菖蒲・☎85・7021／栗橋・☎52・5577／鷲宮・☎58・8521）

### 全国健康保険協会（協会けんぽ）に加入している方へ

協会けんぽに加入している方は、協会けんぽが実施する特定健康診査を受診してくだ

さい。（市の特定健康診査は受けられません。）詳しくはお問い合わせください。問合せ 協会けんぽ埼玉支部 ☎048・658・5915

# 久喜市の財政事情

平成25年度下半期（平成26年3月31日現在）

問合せ 財政課財政係（内線2426）

## 一般会計

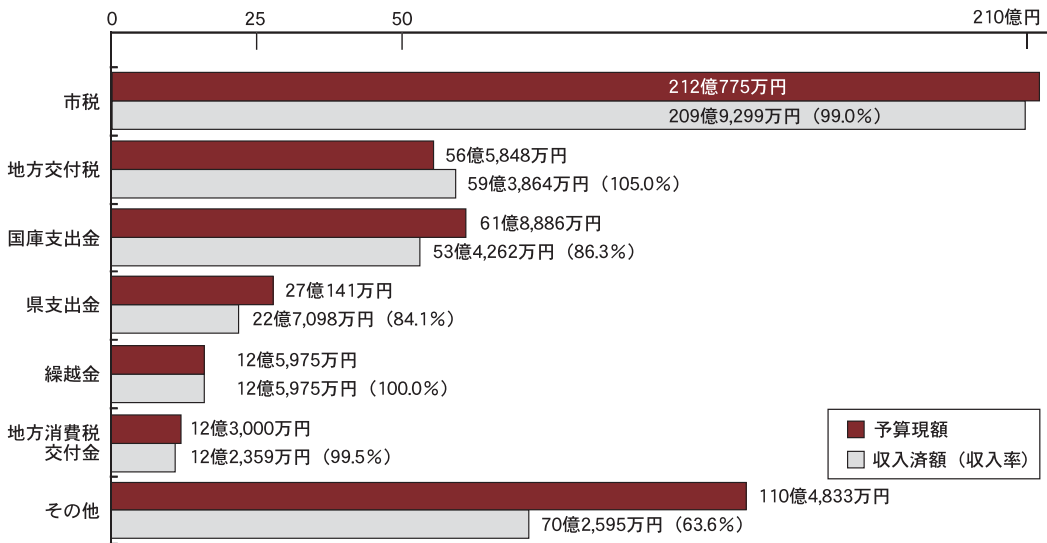
市民税や固定資産税などの市税を主な財源として、福祉や道路・公園の整備、教育、産業振興など、市民の皆さんの生活に直接関係のあるさまざまな分野の事業を行うための会計です。

平成26年3月31日現在における歳入合計（収入済額）は440億5,453万円と、昨年度よりも約6.3億円増加（+1.5%）しました。また、最も大きな割合を占める市税は209億9,299万円と全体の47.7%を占めています。

歳出合計（執行済額）は424億6,010万円と、昨年度よりも約23.9億円増加（+6.0%）しました。また、民生費は生活保護費の増（+1.0億円）などにより、昨年度よりも約12.6億円増加（+8.6%）しました。

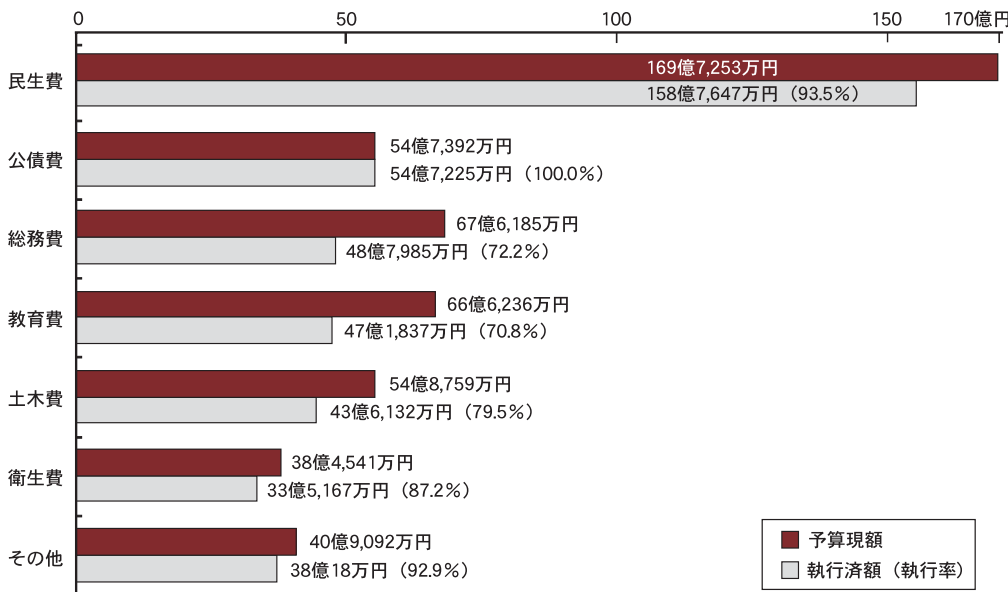
## 歳入

予算現額 492億9,458万円（対前年度比 +22億2,226万円 +4.7%）  
 収入済額 440億5,453万円（対前年度比 +6億3,443万円 +1.5%）  
 収入率 89.4%（対前年度比 ▲2.8ポイント）



## 歳出

予算現額 492億9,458万円（対前年度比 +22億2,226万円 +4.7%）  
 執行済額 424億6,010万円（対前年度比 +23億9,344万円 +6.0%）  
 執行率 86.1%（対前年度比 +1.0ポイント）



市では、皆さんに納めていただいた税金などがどのように使われているかお知らせするため、年2回、財政事情の公表をしています。今回は、平成25年度下半期（平成26年3月31日現在）の会計別収支状況、市債の状況、市税の状況についてお知らせします。なお、一般会計・特別会計については、5月31日まで出納整理期間がありますので、最終的な決算額とは異なります。

詳しい情報は、財政課、公文書館、市ホームページでご覧になれます。

※出納整理期間とは、4月1日から5月31日までの2か月間で、3月までに確定した債権債務について、未収未払整理を行うための期間です。

※端数処理の関係で、合計が一致しない場合があります。

※予算現額とは、当該年度において執行する全ての事業の基となる予算の総額であり、当初予算に補正予算と前年度からの繰越予算を合計した総額をいいます。

### 特別会計

特定の収入により事業を行う国民健康保険や下水道など、一般会計と区分して経理している会計です。執行済額が収入済額を上回っている会計がありますが、平成25年度決算においては収入済額が執行済額を上回る予定です。

区分	歳入予算現額	収入済額	収入率	歳出予算現額	執行済額	執行率
国民健康保険	182億3,451万円	167億8,243万円	92.0%	182億3,451万円	171億2,456万円	93.9%
介護保険	79億1,944万円	77億6,523万円	98.1%	79億1,944万円	72億1,446万円	91.1%
後期高齢者医療	13億3,207万円	13億1,764万円	98.9%	13億3,207万円	12億4,972万円	93.8%
下水道事業	56億5,923万円	42億9,926万円	76.0%	56億5,923万円	46億1,149万円	81.5%
農業集落排水事業	8億9,537万円	7億7,489万円	86.5%	8億9,537万円	8億2,258万円	91.9%
土地区画整理事業	5億9,171万円	5億485万円	85.3%	5億9,171万円	4億4,603万円	75.4%
土地取得	3,616万円	3,616万円	100.0%	3,616万円	3,616万円	100.0%

### 水道事業会計

水道料金を主な財源として、上水道供給のために使われる経費を計上した会計で、民間の会計制度を取り入れた、独立採算の企業会計です。

区分	収入			支出		
	予算現額	収入済額	収入率	予算現額	執行済額	執行率
収益的収支	37億7,958万円	38億7,107万円	102.4%	31億8,526万円	30億1,098万円	94.5%
資本的収支	1億3,012万円	1億3,811万円	106.1%	18億68万円	13億9,162万円	77.3%

※収益的収支とは、水道料金などの収入ならびに配水のための電気料金や浄水にかかる経費および人件費などの水道事業の管理・運営に関する収支です。

※資本的収支とは、新しい水道管の布設や古くなった水道管の布設替工事などの施設の建設・改良などに関する収支です。

※資本的収入が資本的支出に対して不足する額は、減価償却費などの現金を伴わない費用などで補てんしました。

### 市債の状況

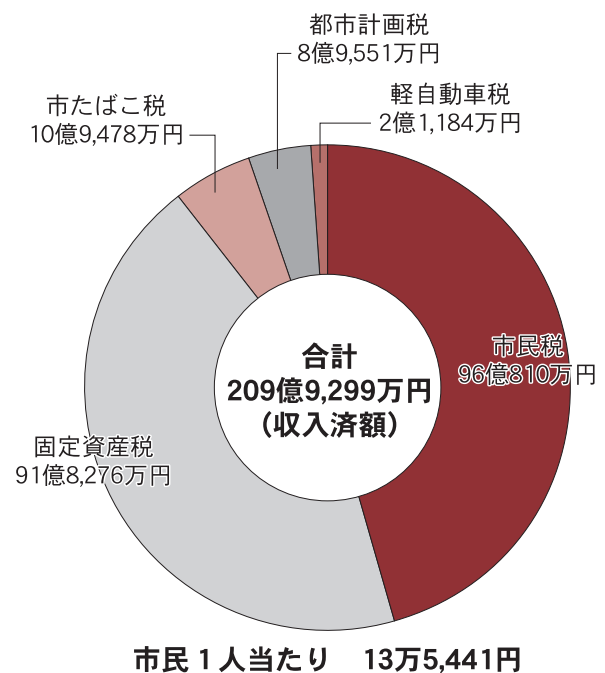
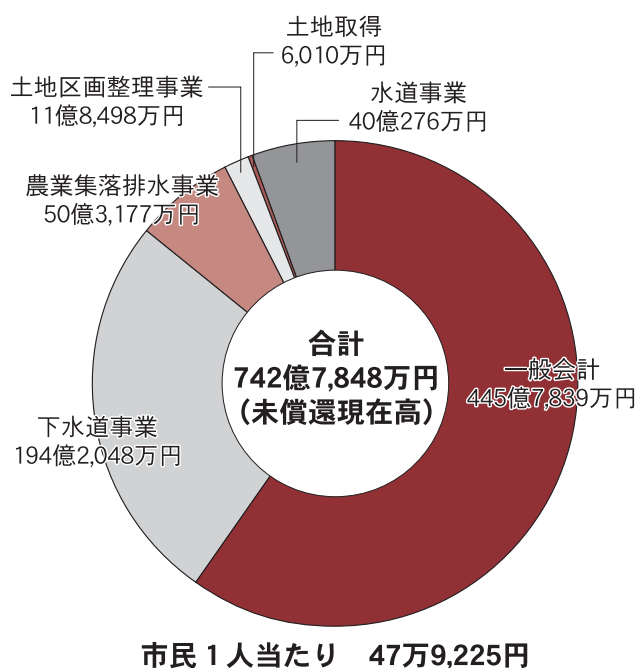
公共施設整備などを行うために、借り入れたお金の残高を表しています。

昨年度よりも約27.1億円の減となりました。今後も市債残高の圧縮に努めていきます。

### 市税の状況

市民の皆さんに納めていただいた市税の内訳を表しています。

全体で昨年度よりも約2.9億円（1.4%）の増となっており、市民税と固定資産税が全体の89.5%を占めています。



※市民1人当たりの額は、人口154,997人（平成26年3月31日現在）で算出しています。

# 平成25年度市民参加計画の実施状況等を公表します

平成25年度に市民参加を求めた施策の実施状況および市民参加を求めなかった対象施策とその理由についてお知らせします。

各施策の詳細は、市民参加コーナー（主要な公共施設に設置）および市ホームページの「市民参加のページ」でご覧になれます。

引き続き、協働のまちづくりを推進するため、積極的な市民参加をお願いします。

問合せ 自治振興課自治振興係（内線2623）

## ■附属機関

附属機関の名称	実施時期	内容	実施状況	担当課
行政改革推進委員会	5月1日～31日	委員公募（4人）	4人選考／5人応募	企画政策課
	8月～平成26年1月	久喜市行政改革大綱の進捗に関する調査・審議	2回開催	
行政評価委員会	6月1日～30日	委員公募（3人）	3人選考／4人応募	企画政策課
	10月～平成26年1月	市が実施する行政評価システムおよび施策評価・事務事業評価についての検証	2回開催	
指定管理者候補者選定委員会	10月	指定管理者の候補者の選定	1回開催	企画政策課
男女共同参画審議会	5月～6月	久喜市の男女共同参画の推進に関する事項についての調査および審議	2回開催	人権推進課
情報公開・個人情報保護運営審議会	7月～平成26年2月	情報公開制度・個人情報保護制度の運営についての審議	2回開催	公文書館
自治基本条例推進委員会	8月～平成26年3月	自治基本条例の運用・普及・見直しに関する事項の調査および審議	2回開催	自治振興課
文化会館運営委員会	8月1日～31日	委員公募（3人）	3人選考／4人応募	生活安全課
	平成26年1月	菫浦文化会館および栗橋文化会館の運営に関する必要な事項の調査および審議	1回開催	
青少年問題協議会	6月15日～7月16日	委員公募（5人）	5人選考／5人応募	生活安全課
	平成26年3月	青少年の指導、育成、保護および矯正に関する総合的施策等についての審議	1回開催	
地域公共交通会議	4月～平成26年3月	市が行う公共交通施策の検討、協議および久喜市地域公共交通計画に関する進行管理	2回開催	生活安全課
自転車等駐車対策協議会	8月	自転車等駐車禁止区域指定に関する審議	1回開催	生活安全課
環境審議会	5月	環境の保全および創造に関する施策の総合的かつ計画的な推進についての審議	1回開催	環境課
環境監査委員会	10月～平成26年3月	環境の保全および創造に関する施策の適正な推進を確保するための調査および審議	2回開催	環境課
農業振興協議会	8月～平成26年3月	久喜市農業基本条例、久喜市農業振興地域整備計画の策定などに関する必要な調査および審議	4回開催	農業振興課
民生委員推薦会	4月1日～30日	委員公募（2人）	2人選考／4人応募	社会福祉課
	7月	民生委員・児童委員（主任児童委員）候補者の審査および推薦	2回開催	
健康福祉推進委員会	8月～平成26年3月	健康福祉施策の推進に係る事項についての調査	2回開催	社会福祉課
福祉オンブズパーソン	4月～5月	健康福祉サービスに関する苦情申し立て等の調査、意見、勧告等	苦情申し立てに対する調査、意見、勧告 1件	社会福祉課
障がい者施策推進協議会	9月～平成26年3月	障がい者に関する施策の推進に関すること	2回開催	障がい者福祉課
障害程度区分認定審査会	4月～平成26年3月	障害福祉サービスを受けるために必要な障害程度区分の審査および判定	12回開催	障がい者福祉課
介護保険運営協議会	6月～平成26年3月	介護保険事業・高齢者福祉事業および久喜市高齢者福祉計画・第6期介護保険事業計画に係る事項についての審議等	3回開催	介護福祉課
介護認定審査会	4月～平成26年3月	介護保険制度における要介護認定の審査および判定	165回開催	介護福祉課 各総合支所福祉課
児童福祉審議会	7月15日～8月5日	委員公募（1人）	1人選考／4人応募	子育て支援課
	8月～平成26年3月	児童の福祉に関する事項、子ども・子育て支援に関する事項についての調査および審議	3回開催	
児童館運営委員会	5月～平成26年1月	児童センター・鷲宮児童館の行う業務の企画および運営に関する審議	2回開催	子育て支援課
医療体制等推進協議会	8月	医療機関のネットワークの構築等地域医療の充実に関する審議	1回開催	健康医療課
健康づくり推進会議	7月	久喜市健康増進計画の推進	1回開催	健康医療課
食育推進会議	7月	久喜市食育推進計画の推進	1回開催	健康医療課
国民健康保険運営協議会	8月～平成26年1月	国民健康保険の運営に関する重要事項の審議	2回開催	国民健康保険課
市営住宅入居者選考委員会	開催なし	市営住宅入居予定者の選考等に関する審議	入居募集がなかったため	営繕課
都市計画審議会	10月	都市計画に関する事項の調査および審議	1回開催	都市計画課
久喜都市計画事業栗橋駅西（栗橋地区）土地区画整理審議会	4月21日	審議会委員選挙（12人）	12人当選／13人応募	都市整備課
	5月	土地区画整理法において定められた事項についての審議	1回開催	
しょうぶ会館運営委員会	4月～平成26年3月	しょうぶ会館の運営に関する審議	3回開催	しょうぶ会館
水道事業運営審議会	8月～11月	水道事業の運営に関する事項の審議	2回開催	水道業務課
下水道・農業集落排水事業運営審議会	11月	下水道事業および農業集落排水事業の運営に関する事項の審議	1回開催	下水道業務課
教育振興基本計画策定委員会	4月	久喜市教育振興基本計画の策定などに関する必要な調査および審議	1回開催	教育総務課

●平成25年度市民参加計画の実施状況等を公表します●

附属機関の名称	実施時期	内容	実施状況	担当課
学校給食審議会	5月～平成26年3月	久喜市における学校給食基本方針についての審議	6回開催	学務課
市立幼稚園保育料等検討委員会	4月～7月	市立幼稚園の保育料等に関する検討	2回開催	学務課
障がい児就学支援委員会	8月～平成26年2月	障がいのある就学児、児童および生徒の障がいの種類、程度等を判断し、小・中学校における適切な就学に係る支援	4回開催	指導課
幼児教育研究協議会	7月～平成26年1月	幼児期の教育、保護者と幼・保・小の連携、久喜市版「子育ての目安」のリーフレット作成について	3回開催	指導課
生涯学習推進会議	5月～平成26年2月	生涯学習の推進のための提言および生涯学習の推進に関する基本的な指針の策定についての審議等	2回開催	生涯学習課
野久喜集会所運営委員会	6月～平成26年3月	集会所における事業の企画・運営について諮問し、管理運営への協力を得る	4回開催	生涯学習課
内下集会所運営委員会	6月～平成26年3月	集会所における事業の企画・運営について諮問し、管理運営への協力を得る	3回開催	生涯学習課
文化財保護審議会	12月～平成26年3月	文化財保護に関する審議	2回開催	文化財保護課
栗橋町史編さん委員会	6月	久喜市栗橋町史編さんおよび刊行に関する審議	1回開催	文化財保護課
市立図書館協議会	8月～平成26年3月	図書館の運営に関する協議	6回開催	中央図書館

■市民意見提出制度（パブリック・コメント）

意見募集の案件名 (施策の名称)	実施時期	内容	実施状況	担当課
東鷲宮駅西口自転車等放置禁止区域の指定（案）	5月27日～6月27日	東鷲宮駅西口自転車等放置禁止区域の指定（案）に対する意見募集	意見件数 2人 2件	生活安全課
久喜市農業基本条例（案）	6月10日～7月9日	久喜市農業基本条例（案）についての意見募集	意見件数 0人 0件	農業振興課
平成25年度久喜市農業委員会活動計画	5月10日～6月10日	平成25年度久喜市農業委員会活動計画を策定するための意見募集	意見件数 0人 0件	農業委員会
平成24年度久喜市農業委員会活動計画の点検・評価	5月10日～6月10日	平成24年度久喜市農業委員会活動計画の目的およびその達成に向けた活動の点検・評価に対する意見募集	意見件数 0人 0件	農業委員会
久喜市生涯学習推進計画（久喜市まなびすとプラン）（案）	8月13日～9月12日	久喜市生涯学習推進計画（久喜市まなびすとプラン）（案）についての意見募集	意見件数 1人 4件	生涯学習課

■ワークショップ

ワークショップの名称 (施策の名称)	実施時期	内容	実施状況	担当課
久喜市緑の基本計画ワークショップ	5月～平成26年3月	緑の基本計画の素案作成	4回開催 21人参加	環境課

■その他の市民参加

市民参加を求める 施策の名称	実施時期	内容	実施状況	担当課
市民懇談会	7月6日・7日・13日	市政運営についての市民と市長等の意見交換	開催回数 5回（7月6日／2回、7月7日／2回、7月13日／1回） 参加人数 313人 質問等発言者数 32人 質問書受付数 16件	広報広聴課 (現シティプロ モーション課)
2013久喜市いきいき女性議会	6月1日～28日 11月1日	女性議員の公募（8人） 女性の視点から捉えた市政全般についての意思表示	3人任命／3人応募 22人参加	人権推進課
社会教育委員会議	5月～平成26年3月	社会教育に関する諸計画の審議等	3回開催	生涯学習課
市民参加推進員制度	随時 4月～平成26年3月	市民参加推進員の公募 市民参加の推進および市民参加に関する意見、提案	24人登録 市民参加推進員への 情報提供回数（件数） 5回（12件）	自治振興課

対象施策であって市民参加を求めなかった施策

施策の名称	実施時期	内容	市民参加を求めなかった理由	担当課
久喜市税条例の一部改正	平成25年4月1日改正	地方税法の一部改正に伴う 税条例の改正	法令の規定に基づく改正および市税の賦課 徴収その他金銭の徴収に関する改正である 等の理由から、市民参加を求めずに実施し ました。	資産税課
久喜市都市計画税条例の一部改正	平成25年4月1日改正	地方税法の一部改正に伴う 都市計画税条例の改正		資産税課
久喜市国民健康保険税条例の一部改正	平成25年4月1日改正	地方税法の一部改正に伴う 国民健康保険税条例の改正		国民健康保険課
久喜市税条例の一部改正	平成25年7月8日改正	地方税法の一部改正に伴う 税条例の改正		市民税課
久喜市介護保険条例の一部改正	平成25年7月8日改正	地方税法の一部改正に伴う 介護保険条例の改正		介護福祉課
久喜市後期高齢者医療に関する条例の 一部改正	平成25年7月8日改正	地方税法の一部改正に伴う 後期高齢者医療に関する条 例の改正		国民健康保険課
久喜市国民健康保険税条例の一部改正	平成25年7月8日改正	地方税法の一部改正に伴う 国民健康保険税条例の改正		国民健康保険課
久喜市税条例の一部改正	平成25年10月8日改正	地方税法の一部改正に伴う 税条例の改正		市民税課
久喜市国民健康保険税条例の一部改正	平成25年10月8日改正	地方税法の一部改正に伴う 国民健康保険税条例の改正		国民健康保険課

# 区長の皆さんを紹介します

任期は平成28年3月31日までです。

## 問合せ

久喜地区 自治振興課自治振興係(内線2623)  
 菖蒲地区 菖蒲総合支所市民課(内線111)  
 栗橋地区 栗橋総合支所市民課(内線217)  
 鷺宮地区 鷺宮総合支所市民課(内線134)

## ●区長の仕事

地域の方々からの推薦で行政区の代表となった区長は、自治会等の協力を得ながら、皆さんと市の橋渡し役として、主に次の仕事をしています。

## ●全戸配布印刷物などの配布

「広報くき」などの配布  
 土木事業に関する事  
 行政区内の道路・水路等の清掃作業や整備工事の連絡調整など

## ●環境衛生に関する事

行政区内の環境整備、不法投棄、空き地の雑草の苦情等の連絡調整など

## ●交通安全に関する事

道路標識・信号機・カーブミラー等の設置要望など  
 防犯に関する事

## ●防犯灯の設置要望など

## ●防災に関する事

防災訓練の参加、災害発生時の協力や被害状況の報告など  
 社会福祉事業に関する事

赤い羽根、歳末助け合いなどの共同募金の活動協力など  
 担当区に直接関係する行政事務に協力すること

緑の募金、日本赤十字社員増強運動、社会福祉協議会職員募集の活動協力など

## ●区長・区長代理報酬

区長と区長代理の皆さんには、市の非常勤特別職の職員として報酬が支給されます。

## ●報酬額(年額)

区長 基本額8万円+1世帯当たり500円×区の世帯数  
 区長代理 区長報酬の3分の1の額(区長代理が複数の場合はその額を等分)

## ●自治行政運営補助金

市では、住民と行政との協働によるまちづくりを推進するため、地域活動を行う行政区に補助金を交付しています。  
 補助金額 基本額7万円+1世帯当たり350円×区の世帯数

※区長代理を置く区で、世帯数が150世帯未満の場合には、区長代理報酬額を差し引いた額

## ●補助対象経費

①区の運営に係る経費(例…会議費、手当)  
 ②区の活動で公益性のある事業の経費(例…美化・防犯・防災活動、祭り、集会所の維持管理)  
 ③その他市長が認められた事業の経費

## 【久喜地区】

区名	区域	区長氏名	住所	電話番号
久喜1	久喜東1の一部	竹山悦男	久喜東1-3-10	21-3700
久喜2	久喜東1の一部	森山勝	久喜東1-7-28	21-2415
久喜3	久喜東1の一部	斉藤敏明	久喜東1-22-24	29-1526
久喜4	久喜東2の一部	田中久	久喜東2-6-17	21-5748
久喜5	久喜東2の一部	水間敬治	久喜東3-5-19	23-0771
久喜6	久喜東4の一部	三澤善考	久喜東4-9-9	23-2085
久喜7	久喜東5の一部	守屋修	久喜東5-6-21	22-5420
久喜8	久喜東5の一部	渡辺政義	久喜東5-18-10	21-4119
久喜9	久喜東5の一部	鮎川秀夫	久喜東5-25-15	22-0290
久喜10	久喜東6	奥澤保平	久喜東6-10-11	22-8500
久喜11	久喜中央1の一部	鈴木弘道	久喜中央1-3-8	21-2735
久喜12	久喜中央1の一部	金子雄司	久喜中央1-4-45	21-2004
久喜13	久喜中央1の一部	金子忠	久喜中央1-15-19	22-8678
久喜14	久喜中央2	加庭昭男	久喜中央2-9-11	23-7056
久喜15	久喜中央3	武井勉	久喜中央3-7-22	21-0450
久喜16	久喜中央4	大和田治	久喜中央4-7-4	22-0187
久喜17	南1	菊地睦興	南1-11-26	22-2893
久喜18	南2の一部	奈良正光	南2-10-11	21-5036
久喜19	南3の一部	左近公昭	南3-10-17	24-1669
久喜20	南4	宮内智	南4-2-4	22-2619
久喜21	南5	武井保行	南5-3-24	21-1325
久喜22	本町1の一部	関口正	本町1-1-14	21-0774
久喜23	本町1の一部	松岡壽一	本町1-4-5	22-7840
久喜24	本町2の一部	小西章夫	本町2-7-33	21-1491
久喜25	本町2の一部	並木克己	本町2-9-18	21-0012
久喜26	本町3の一部	茂木幸治	本町3-8-41	21-0445
久喜27	本町4	大久保有	本町4-14-8	23-4530
久喜28	本町5	橋本武男	本町5-15-23	090-3498-7393
久喜29	本町6の一部	中島脩夫	本町6-9-14	22-0014
久喜30	本町6の一部	斎藤利夫	本町6-16-48	22-1248
久喜31	本町7	本村大樹	本町7-2-49	23-2869
久喜32	本町8	和田一也	本町8-2-6	21-6880
久喜33	上早見の一部	小森茂	上早見217	21-4837
久喜34	上早見の一部	坂田一男	上早見551	21-4821
久喜35	上早見の一部	齋藤光男	久喜本819-1	23-8526
久喜36	上早見の一部	田沼農	上町13-32	21-2538
久喜37	栗原1	伊東弘	栗原1-16-2	23-7781
久喜38	青毛2の一部	岡崎健夫	青毛3-5-1	22-2187
久喜39	青毛1の一部	関口昭則	青毛1242	21-5732
久喜40	青毛2の一部		野久喜114	23-7840
久喜41	青毛3の一部		野久喜372-1	22-2004
久喜42	青毛4の一部		野久喜205	21-5444
久喜43	古久喜の一部	大澤一郎	野久喜821	22-0556
久喜44	古久喜の一部		久喜北1-4-3	21-9536
久喜45	古久喜の一部	内田善朗	野久喜717-5	21-3317
久喜46	古久喜の一部		野久喜1229-2	21-4162
久喜47	吉羽の一部	広田隆正	西187-2	22-0364
久喜48	吉羽の一部		吉羽324	21-1081
久喜49	吉羽の一部	折原重一	吉羽1204	23-3535
久喜50	吉羽の一部		吉羽2193	22-8165
久喜51	江面の一部	小林徹	江面856-5	21-1634
久喜52	江面の一部		江面1180	22-1635
久喜53	下早見の一部	岡安雅実	下早見247	21-2429
久喜54	下早見の一部		下早見983-3	21-3696
久喜55	下早見の一部	鎌形茂	下早見1605-6	23-6901
久喜56	北青柳の一部		北青柳433-7	22-2722
久喜57	北青柳の一部	山田常雄	北青柳1484-1	22-1653
久喜58	太田袋		太田袋940	22-3374
久喜59	樋ノ口	櫻浦謙治	樋ノ口493-1	21-4376
久喜60	原		原371	22-0670
久喜61	除堀	鈴木静	除堀1436	22-0714



●区長の皆さんを紹介します●

区名	区域	区長氏名	住所	電話番号	区名	区域	区長氏名	住所	電話番号
久喜62	北中曽根の一部	加藤 豊	北中曽根855-3	23-0362	久喜96	栗原2	亦木一彦	栗原2-9-6	22-6123
久喜63	北中曽根の一部	小林 孝	北中曽根1197	22-1603	久喜97	栗原の一部 青毛の一部	星野紀久	栗原141-80	23-3351
久喜64	北中曽根の一部	細田 武夫	北中曽根1426-5	22-6857	久喜98	久喜東4の一部 久喜東5の一部	佐々木定男	久喜東5-22-53	21-5148
久喜65	六万部の一部 上清久の一部	小谷野文雄	六万部619	23-6139	久喜99	久喜東3の一部	朝倉 登	久喜東3-37-4	23-3552
久喜66	六万部の一部 上清久の一部	吉田 憲夫	六万部511-3	21-5884	久喜100	久喜中央1の一部 (久喜スカイハイツ)	米澤直通	久喜中央1-15-73 -516	22-3891
久喜67	六万部の一部 上清久の一部	小林 敏信	上清久805-3	22-0467	久喜101	吉羽3の一部 吉羽4の一部	関 明	吉羽3-18-1	21-4583
久喜68	上清久の一部	中山 正雄	上清久238-3	21-3851	久喜102	上早見の一部 上町の一部	小木曾永人	上町25-18	22-7913
久喜69	上清久の一部	小林 英一	上清久86-1	21-3957	久喜103	久喜北2の一部	平田 昭子	久喜北2-14-8	21-9407
久喜70	下清久の一部	瀬田 達夫	下清久326-2	21-2563	久喜104	栗原3の一部	塩野 均	栗原3-2-8-203	23-7369
久喜71	下清久の一部	小河原 健	下清久258	22-1833	久喜105	栗原4	米澤 房雄	栗原4-8-30	22-9165
久喜72	所久喜の一部	眞田 忠雄	所久喜150	21-0628	久喜106	古久喜の一部 野久喜の一部	佐伯直紀	古久喜62-5	23-0212
久喜73	所久喜の一部 六万部の一部 上清久の一部	野口 重男	所久喜746	22-3538	久喜107	古久喜の一部 野久喜の一部 (ライオンズガーデン久喜)	追川 博	野久喜294-3 [1-509]	23-9860
久喜74	南2の一部	車田 貞	南2-2-7	21-2988	久喜108	古久喜の一部 野久喜の一部 (ライオンズガーデン久喜)	大友 広樹	古久喜846-5 [2-209]	21-8381
久喜75	青葉3の一部 青葉4の一部	阿部 正之	青葉4-5-5	22-9149	久喜109	古久喜の一部 野久喜の一部 (ライオンズガーデン久喜)	八木 優	古久喜845-1 [3-504]	23-9810
久喜76	久喜東5の一部	岡安三千雄	久喜東5-9-12	22-9881	久喜110	南3の一部	小林 勝	南3-3-37	21-5612
久喜77	青葉2の一部 (県営久喜青葉住宅)	毛利 龍也	青葉2-9-1-107	23-2850	久喜111	久喜北2の一部	垣原 稔	久喜北2-26-9	21-9355
久喜78	青葉1の一部 (UR久喜青葉団地)	関上一二三	青葉1-1-2-303	23-3875	久喜112	本町3の一部	新井 清	本町3-14-22	22-9629
久喜79	青葉1の一部 (UR久喜青葉団地)	藤坂 光行	青葉1-1-5-106	22-7538	久喜113	野久喜の一部 (ローヤルシティ久喜)	加藤 一郎	野久喜549-1-718	24-2197
久喜80	青葉1の一部 (UR久喜青葉団地)	原 健一	青葉1-1-22-102	23-6092	久喜114	吉羽1の一部 吉羽2の一部	田口 和男	吉羽2-31-23	23-3878
久喜81	青葉1の一部 (UR久喜青葉団地)	宮本 時博	青葉1-1-19-106	23-0712	久喜115	古久喜の一部 野久喜の一部	武井 宣明	野久喜312-1	23-4107
久喜82	青葉1の一部 (UR久喜青葉団地)	関口 誠	青葉1-2-7-301	22-9304	久喜116	久喜北1の一部 久喜東の一部	岩本 孝雄	久喜北1-11-46	24-0891
久喜83	青葉1の一部 (UR久喜青葉団地)	清沢 寿恵八	青葉1-2-15-206	24-2094	久喜117	久喜本の一部 久喜新の一部	鷺谷 哲夫	久喜本800-29	22-8811
久喜84	青葉1の一部 (UR久喜青葉団地)	一條 庄司	青葉1-2-17-208	22-7734	久喜118	青毛2の一部 青毛4 青毛の一部	大谷 秀雄	青毛4-10-22	21-1077
久喜85	久喜東4の一部	坂下 皎一	久喜東4-1-27	22-8753	久喜119	久喜北2の一部 (サンクタスヒューマン久喜)	矢納 敏夫	久喜北2-31-2-511	21-3065
久喜86	久喜東2の一部	渡辺 芳夫	久喜東2-11-3	22-9426	久喜120	吉羽1の一部	松本 徳孝	吉羽1-33-8	21-5463
久喜87	吉羽1の一部 久喜東2の一部	田中 靖男	吉羽1-36-2	21-1202	久喜121	久喜北2の一部	正能 満	久喜北2-32-16	22-5439
久喜88	吉羽1の一部	高塚 健	吉羽1-5-9	21-3350	久喜122	久喜北2の一部	新井 健之	久喜北2-22-12	29-1548
久喜89	青葉2の一部 (県営久喜青葉住宅)	見原 芳勝	青葉2-9-6-206	23-0476	久喜123	久喜本の一部 久喜新の一部	高桑 良仁	久喜本847-41	24-1556
久喜90	青葉2の一部	岸 哲夫	青葉2-7-51	23-1374					
久喜91	久喜北2の一部	箕輪 正尚	久喜北2-3-69	22-3733					
久喜92	青葉2の一部 (県営久喜青葉住宅)	堀江 恵之助	青葉2-9-11-422	22-5650					
久喜93	青葉5	平 忠昭	青葉5-7-2	23-0704					
久喜94	上町の一部	漆原 恒夫	上町2-19	21-3295					
久喜95	久喜中央1の一部 (久喜中央ハイツ)	高田 和夫	久喜中央1-9-4-805	22-7558					

【菖蒲地区】

区名	区域	区長氏名	住所	電話番号	区名	区域	区長氏名	住所	電話番号
菖蒲1	市神町/秋葉町	長谷川 秀夫	菖蒲町菖蒲160	85-0323	菖蒲20	下之寺/木間金	宮澤 光明	菖蒲町小林1075-2	85-3240
菖蒲2	天王町/春日町	田村 守	菖蒲町菖蒲284-1	85-0036	菖蒲21	京手/上手	荻島 勝美	菖蒲町小林1485-2	85-3423
菖蒲3	旧仲町	戸ヶ崎 恒雄	菖蒲町菖蒲278-7	85-3727	菖蒲22	本村/中上/大上	山崎 昇	菖蒲町小林2695-1	85-6213
菖蒲4	旧上町	伊藤 政治	菖蒲町菖蒲927-1	85-2628	菖蒲23	北東第1 北東第2	篠崎 秋人	菖蒲町小林3411-1	85-4438
菖蒲5	馬場/宮本	岩野 昭雄	菖蒲町菖蒲524-8	85-5684	菖蒲24	小下前/小下後	岩崎 秀男	菖蒲町小林2138	85-2153
菖蒲6	陣屋/中井	新井 秀夫	菖蒲町菖蒲6009-5	85-0662	菖蒲25	舟戸/内手 八束/前側	棚田 宗治	菖蒲町小林3748-8	85-6760
菖蒲7	塚田	原田 高雄	菖蒲町菖蒲2079	85-1664	菖蒲26	本郷/中道/宿	武藤 恒義	菖蒲町下栢間2794-2	85-3330
菖蒲8	上西堀/下西堀	小 鷺 喜一	菖蒲町菖蒲1004	85-2631	菖蒲27	宮替戸/栢間小塚	敷 樋 英夫	菖蒲町下栢間211-2	85-4845
菖蒲9	下矢足/橋際	歌川 明	菖蒲町新堀293-3	85-3833	菖蒲28	在家/沼尻	関口 清司	菖蒲町下栢間2053-4	85-3216
菖蒲10	宿/新田/前新田	遠藤 富造	菖蒲町新堀612	85-0848	菖蒲29	上本郷 三嶽堂 本村/関戸 天沼/宮ノ原	池田 秀春	菖蒲町上栢間3831-2	85-4706
菖蒲11	東耕地/五軒屋敷 上矢足/上耕地	荒井 鉄男	菖蒲町新堀1823-3	86-0233	菖蒲30	禿塚 下芝原 上芝原 上茨田 下茨田 関場	飯塚 幸一	菖蒲町上栢間3709	85-3842
菖蒲12	富士沢町/浅間前 中島	都丸 潔	菖蒲町三箇303-9	85-3003	菖蒲31	枝郷小塚	有山 幸男	菖蒲町柴山枝郷53	85-1680
菖蒲13	上辻第1 上辻第2 矢島 下辻/天王木	小山 康弘	菖蒲町三箇875	85-0878	菖蒲32	神の木 上丸谷 下丸谷	森田 篤	菖蒲町柴山枝郷1852	85-2290
菖蒲14	大久保/三軒/沼新田	大島 理兵	菖蒲町三箇2654	85-6363	菖蒲33	上大崎	松崎 豊	菖蒲町上大崎322-4	85-7704
菖蒲15	上出/出山/下出	岡安 正一	菖蒲町三箇1248-1	85-2331	菖蒲34	寺田団地	原 美津彦	菖蒲町菖蒲5013-372	85-5659
菖蒲16	番場/東/後 早川野	坪井 茂	菖蒲町三箇1575	85-2848					
菖蒲17	向野/台早川野 沖/新田	田村 茂美	菖蒲町台2427	85-2245					
菖蒲18	宮五/中郷西 中郷東	古島 富夫	菖蒲町台905	85-0337					
菖蒲19	九宮/前畑 河原井	岡村 未四次	菖蒲町河原井164-7	85-1197					

●区長の皆さんを紹介します●

【栗橋地区】

区名	区名	区名	住所	電話番号
上ー	栗橋北2の一部	島田昌弘	栗橋北2-17-18	52-0621
上二	栗橋北2の一部	吉岡良昭	栗橋北2-5-13	52-0018
福寿	栗橋北1の一部 栗橋北2の一部 栗橋中央2の一部	松沼精治	栗橋北2-10-25	52-2131
仲一	栗橋中央1の一部 栗橋中央2の一部 栗橋東2の一部	嶋田茂	栗橋東2-3-20-1	52-5305
仲二	栗橋中央2の一部 栗橋東3の一部	松木久司	栗橋東3-12-23	52-1721
新町	栗橋東3の一部/栗橋東4の一部/栗橋東5の一部/栗橋東6の一部/栗橋の一部	松本進	栗橋東5-30-5	52-2747
旭町一丁目	栗橋東1の一部 栗橋東2の一部	梅澤正治	栗橋東2-14-11	52-9070
旭町二丁目	栗橋東4の一部 栗橋の一部	春原源二郎	栗橋東4-10-13	52-6104
旭町三丁目	栗橋の一部/間鎌の一部/小右衛門の一部	並木英雄	栗橋380	52-1611
栗橋ハイツ	栗橋東5の一部 栗橋東6の一部	中野靖則	栗橋東5-28-2	52-5886
しづか団地	栗橋東1の一部	本間勝太郎	栗橋東1-6-1-310	52-3882
伊坂一丁目	伊坂の一部/松永の一部	宇津城喜一	伊坂1458-7	52-0182
伊坂二丁目	栗橋中央1の一部/栗橋東1の一部/栗橋東2の一部	鈴木甲司	栗橋東1-4-7-11	52-6610
伊坂三丁目	栗橋中央1の一部 栗橋東2の一部	村田眞一	栗橋中央1-3-1	52-0030
伊坂四丁目	栗橋北1の一部 栗橋中央1の一部	齊藤武男	栗橋中央1-1-31	52-1170
駅前ハイツ	栗橋北1の一部	並木欣次	栗橋北1-2-1-106	52-0788
伊坂五丁目	栗橋北1の一部 栗橋中央1の一部	秋庭秀康	栗橋北1-4-5	52-0080
伊坂六丁目	栗橋北1の一部 栗橋中央1の一部 栗橋中央2の一部	横山齊治	栗橋北1-5-6	52-0244

区名	区名	区名	住所	電話番号
伊坂七丁目	栗橋北1の一部 伊坂の一部	森脇五男	伊坂757-16	52-6785
伊坂八丁目	栗橋北1の一部 栗橋北2の一部	早瀬茂喜	栗橋北1-10-35-7	52-2913
イトーピア	緑1/栗橋東1の一部	安川嘉紀	緑1-18-8	52-6240
松永	松永の一部/伊坂の一部	橋本豊治	松永363	52-0293
間鎌	間鎌の一部	荒川幸義	間鎌450-2	52-2570
佐間	佐間	篠原良治	佐間584	52-2817
高柳	高柳	菊地繁芳	高柳13-1	52-4473
島川	島川	峯義夫	島川36-1	52-5180
伊坂苑	伊坂の一部/松永の一部	藤澤正幸	伊坂1489-22	52-5761
コモン栗橋	松永の一部/伊坂の一部	加藤哲也	松永348 168街区1-8	52-8943
北広島	北広島	坂田勇	北広島406	52-5294
小右衛門	小右衛門の一部 栗橋の一部	原田恒雄	小右衛門877	52-3071
フラワータウン	小右衛門の一部	中田益弘	小右衛門640-69	52-3388
中里	中里	山田正一	中里66	52-2329
狐塚	狐塚	長澤孝司	狐塚26	52-4323
新井	新井	新井常夫	新井227-1	52-2787
河原代	河原代	大橋清一	河原代98-3	52-3160
南栗橋一丁目	南栗橋1	深谷直之	南栗橋1-18-12	52-7550
南栗橋二丁目	南栗橋2	染谷隆夫	南栗橋2-10-4	52-1184
南栗橋三丁目	南栗橋3	鈴木弘明	南栗橋3-13-9	31-6469
南栗橋四丁目	南栗橋4	白石岳久	南栗橋4-3-21	53-0822
南栗橋五丁目	南栗橋5	田中忠	南栗橋5-14-1	52-6617
南栗橋六丁目	南栗橋6	持田建治	南栗橋6-19-24	52-8281
南栗橋七丁目	南栗橋7	北村孝一	南栗橋7-3-9	52-7805
南栗橋八丁目	南栗橋10	甲田明時	南栗橋10-7-8	52-9019
南栗橋十一丁目	南栗橋11	早川碩明	南栗橋11-19-6	55-2076
南栗橋十二丁目	南栗橋12	一柳保男	南栗橋12-18-13	52-9334

【鷺宮地区】

区名	区名	区名	住所	電話番号
鷺宮1(久本寺)	久本寺	増田克介	久本寺583	58-1383
鷺宮2(葛梅)	葛梅の一部/上内の一部 鷺宮中央1の一部 葛梅1/葛梅2の一部 葛梅3/砂原1の一部	関根正義	葛梅3-4-3	58-8332
鷺宮3(間之道)	上内の一部	川端暢作	上内393	58-8437
鷺宮4(宿)	上内の一部	木村俊郎	上内1177-4	59-1004
鷺宮5(砂原)	上内の一部/鷺宮中央1の一部/砂原1の一部	鈴木美男	砂原1-2-36	090-9842-8517
鷺宮6(椎名)	上内の一部/葛梅の一部 中妻の一部	未定		
鷺宮7(下新井)	鷺宮の一部/上内の一部	関根好夫	鷺宮563-2	090-3200-9190
鷺宮8(中島)	鷺宮の一部	星野茂	鷺宮2962	58-7014
鷺宮9(旭町)	鷺宮の一部/鷺宮2の一部 鷺宮4の一部/鷺宮5の一部	小森谷章	鷺宮4-6-37	58-0029
鷺宮10(本町)	鷺宮の一部/鷺宮2の一部 鷺宮3の一部	小澤宏	鷺宮2-3-12	58-9296
鷺宮11(上町)	鷺宮の一部/鷺宮1の一部 鷺宮中央2の一部	染谷福一	鷺宮1-1-19	53-9943
鷺宮12(栗原)	鷺宮の一部/栄1の一部	山口之夫	鷺宮1880	59-0689
鷺宮13(下陰)	中妻の一部	常木良枝	中妻270	58-8153
鷺宮14(中内出)	中妻の一部	宮城政雄	中妻145-1	58-8172
鷺宮15(長沢)	中妻の一部	小熊秀之	中妻1641	58-1639
鷺宮16(仲町)	鷺宮の一部/鷺宮2の一部 鷺宮3の一部	幼方新作	鷺宮2-13-13	58-0017
鷺宮17(八甫上)	八甫の一部/八甫1	遠藤義雄	八甫1-61	58-2326
鷺宮18(八甫本村)	八甫の一部/八甫2の一部 八甫3の一部/八甫4の一部 東大輪の一部	岡安信雄	八甫2-217	58-1077
鷺宮19(八甫新田)	八甫の一部/八甫2の一部 八甫3の一部/八甫4の一部 八甫5の一部	坂巻卓治	八甫3-239	58-1070
鷺宮20(八甫本郷)	八甫の一部/八甫4の一部 八甫5の一部	井草宣義	八甫54	58-2319
鷺宮21(東大輪上)	東大輪の一部/西大輪の一部 西大輪1の一部	大木久二	東大輪2060-3	59-0370
鷺宮22(東大輪下)	東大輪の一部	渡邊哲雄	東大輪1673	58-7040
鷺宮23(東大輪新田)	東大輪の一部	小林文男	東大輪455-1	58-1091
鷺宮24(鷺宮6丁目)	鷺宮6/東大輪の一部 西大輪の一部	島田博	鷺宮6-9-9	58-7382
鷺宮25(原)	西大輪の一部/西大輪1の一部 西大輪2の一部	白石正秀	西大輪1-15-3	58-0805
鷺宮26(下出)	西大輪の一部/西大輪2の一部 西大輪3の一部 西大輪4の一部/西大輪5の一部	迎三男	西大輪5-8-6	58-8326
鷺宮27(河原)	西大輪の一部/西大輪4の一部 西大輪5の一部 外野の一部	佐々研治	西大輪5-11-7	58-0833

区名	区名	区名	住所	電話番号
鷺宮28(外野)	西大輪の一部/外野の一部 東大輪の一部	野本謙一	外野234-1	58-2936
鷺宮29(上川崎)	上川崎	平尾正則	上川崎433-1	58-2733
鷺宮30(新町)	鷺宮1の一部/鷺宮2の一部 鷺宮中央1の一部 鷺宮中央2の一部	廣川順	鷺宮中央1-13-10	58-5547
鷺宮31(鷺宮ハイツ)	葛梅の一部/中妻の一部 葛梅2の一部	足立節子	葛梅2-8-23	59-1626
鷺宮32(大栄)	鷺宮の一部/鷺宮4の一部	松永カツ子	鷺宮2687-2	58-3636
鷺宮33(わし宮団地)	わし宮団地1-1~10	藤本秋男	わし宮団地1-1-303	58-3010
鷺宮34(わし宮団地)	わし宮団地1-11~20	山口瑞穂	わし宮団地1-15-503	58-3821
鷺宮35(わし宮団地)	わし宮団地1-21~30	中沖幾江	わし宮団地1-21-30	58-1720
鷺宮36(わし宮団地)	わし宮団地2-3~15	加茂谷博子	わし宮団地2-3-312	58-4087
鷺宮37(わし宮団地)	わし宮団地2-16~23	石川彰三	わし宮団地2-22-404	58-6777
鷺宮38(わし宮団地)	わし宮団地2-24~32	山口旦	わし宮団地2-30-302	58-5653
鷺宮39(わし宮団地)	わし宮団地2-33~42	島崎満子	わし宮団地2-39-202	58-2618
鷺宮40(わし宮団地)	わし宮団地3-1~9	土屋一信	わし宮団地3-1-402	58-3603
鷺宮41(わし宮団地)	わし宮団地3-10~19	横島君子	わし宮団地3-10-406	58-8010
鷺宮42(角栄)	鷺宮3の一部	恒松和子	鷺宮3-17-19	88-7160
鷺宮43(桜田4丁目)	桜田3-9/桜田4-4~36	原章貢	桜田4-20-9	080-1283-2584
鷺宮44(桜田3丁目駅前通り)	桜田3-4/桜田3-6~7 桜田3-11~12	古畑朝一	桜田3-7-6-201	58-9678
鷺宮46(桜田3丁目公園通り)	桜田3-3	安原浩正	桜田3-3-8-403	59-2989
鷺宮47(栄1丁目)	栄1の一部	糸賀美穂子	栄1-16-4	59-3785
鷺宮48(東鷺宮駅前ハイツ)	桜田3-5/桜田3-8 桜田4-1~3	小林拓治	桜田3-5-1-8-205	58-4784
鷺宮49(東鷺宮駅前プラザ)	桜田3-1~2	増渕将	桜田3-1-1-6-406	59-0425
鷺宮50(東鷺宮ウエストハイツ)	西大輪2ウエストハイツ3号棟 西大輪2ウエストハイツ4号棟 西大輪1ウエストハイツ5号棟 西大輪1ウエストハイツ6号棟 西大輪1ウエストハイツ8号棟	齊藤正範	西大輪1-10-1 ウエストハイツ6-406	59-2655
鷺宮51(桜田1丁目中)	桜田1の一部/桜田2の一部	谷野友昭	桜田1-7-4	080-1110-5656
鷺宮52(桜田北)	桜田1の一部/桜田2の一部	栗原剛志	桜田1-32-9	58-2550
鷺宮53(池の台)	鷺宮5の一部 上内の一部/鷺宮の一部	木村英夫	鷺宮5-2-37	59-1030
鷺宮54(東鷺宮小学校通り)	桜田3-10の一部	鈴木博文	桜田3-10-17 東和ハイツ302	58-6560
鷺宮55(桜田1丁目南)	桜田1の一部	関谷健太郎	桜田1-3-2-103	59-1595
鷺宮56(桜田2丁目南)	桜田2の一部	初鹿野恵一	桜田2-2-1-117	59-5291
鷺宮57(桜田1丁目ソフオニ)	桜田1の一部	伊東亮司	桜田1-5-1-312	58-3241

※鷺宮第45区は欠番

# 市民との元気マップ

# 懇談会 開催

7/5(出)  
6(日)  
13(日)

市民の皆さんから久喜市のまちづくりについてのご意見をお伺いする「市民との元気マップ懇談会」を7月5日(出)・6日(日)・13日(日)に開催します。多くの皆さんの参加をお待ちしています。  
問合せ シティプロモーション課広報聴係(内線5912)

## 市長がまちづくりについて説明します

市民の皆さんが将来に明るい希望を  
持てるまちづくりを実現するため、ま  
ちづくり重点政策「久喜No.1宣言」の  
主要事業について、市長が自ら皆さん  
に説明します。

## 皆さんの声をお聴かせください

皆さんの声を市政に反映させるため、  
市長をはじめ副市長、教育長、市の執  
行部職員(部長級)が皆さんのお住ま  
いの地区に出向き、ご意見やご提案を  
お伺いします。



▲懇談会では毎年多くの皆様から貴重なご意見をいただいています

日時		場所
7月5日(出)	9時30分～11時30分	農業者トレーニングセンターアリーナ
	14時～16時	栗橋文化会館(イリス)2階会議室1・2
7月6日(日)	9時30分～11時30分	東公民館集会室
	14時～16時	中央公民館大集会室
7月13日(日)	9時30分～11時30分	鷺宮総合支所4階406～408会議室

**参加申し込みは不要です。直接会場へお越しください。**

- ※会場には手話通訳者を配置するほか、磁気ループも設置します。
- ※託児を希望する方は、6月20日(金)までにシティプロモーション課へお申し込みください。
- ※会場により駐車場に限りがありますのでご注意ください。

## 6月は食育月間、19日は食育の日です

市では、「久喜市食育推進計画」において、国と同様に、毎年6月を「食育月間」、毎月19日を「食育の日」としました。

「食育ってどういうこと?」という方も多いと思います。

食育には、食事のあいさつや後片付けなど、簡単で身近なことも含まれています。

皆さんも「食育月間」をきっかけに食育を始めてみませんか。

問合せ 健康医療課健康企画係(内線3422)

平成24年3月に策定した「久喜市食育推進計画」の中では、次のような取り組みを推進しています。

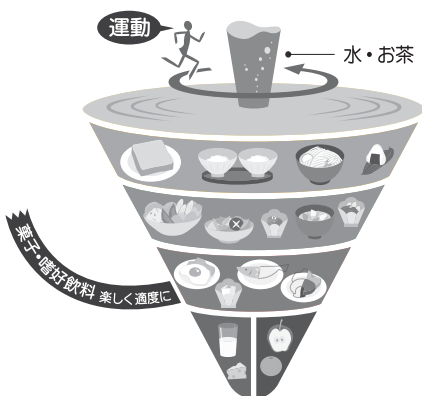
※詳しくは、市ホームページ内の久喜市食育ホームページをご覧ください。



### ★食事バランスガイドを活用しましょう

コマの形と料理のイラストで、一日に「なにを」「どれだけ」食べたらよいかを示しています。

食事のバランスが悪くと、コマは倒れてしまいます。あなたのコマはうまくまわっていますか。



### ★好き嫌いをなく、いろいろなものを食べましょう

食品に含まれる栄養は、それぞれ異なります。いろいろなものを好き嫌いをなく食べて、健康なからだをつくりましょう。

### ★賞味期限にとどまらず、食品表示等に関心を持ちましょう

食品についている表示やマークはさまざまな情報の宝庫です。表示やマークを活用して、適切に食品を選んだり扱ったりしましょう。

### ★家族や仲間と楽しく料理や食事をする機会をつくりましょう

家族や仲間と食生活について話したり、一緒に調理をするなど、自然の恵みや四季の変化を楽しみましょう。

合併5周年記念

# 原付バイク「オリジナルナンバープレート」デザイン募集



市では、合併5周年を記念して、原付バイクのオリジナルナンバープレートを作製します。市の一体感を育み、地域の活性化等に役立つ魅力あるデザインを募集します。

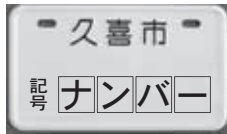
**募集内容** 第一種原動機付自転車(50cc以下)のナンバープレート(白地)の「絵柄のデザイン」

**応募資格** どなたでも応募できます(団体での応募も可)。  
**※1人(1団体) 2作品まで**  
**応募規格** ①縦10cm×横20cmの長方形とし、形は変更しないこと(枠内に、市名、記号、4桁のナンバー、自賠責保険のシールスペース、その他規格があります。) ②自作の未発表作品であること  
※詳細は、お問い合わせいただくか市のホームページをご覧ください。

**応募方法** 応募用紙(市民税課、各総合支所税務課で配布。または市ホームページからもダウンロード可。)に、縦10cm×横20cmの枠内で、市

のイメージ(歴史・風土・自然等)にふさわしい絵柄をデザインの上、「デザインの趣旨・住所・氏名・年齢・性別・電話番号を記入し、持参または郵送で、市民税課諸税係(〒346-8501 所在地記入不要)へ」  
**募集期限** 7月14日(月) 消印有効

**選考・賞金** 応募作品の中から最優秀賞(採用作品)1点、優秀賞2点を選考し、最優秀賞は賞金5万円、優秀賞は賞金1万円を進呈します。  
**その他** 応募に要する費用は応募者に負担していただきます。応募作品に関する一切の権利は市に帰属するものとし、応募作品は返却しません。  
**問合せ** 市民税課諸税係(内線2686)



## 救急の現場で役立っています 埼玉利根保健医療圏地域医療ネットワークシステム「とねっと」



「かかりつけ医カード」

「とねっと」は、システムに参加する地域の病院、診療所、画像診断施設や臨床検査施設などを通信回線で結び、患者さんの情報を共有するシステムです。

既に、医療圏内で1万9,000人を超える方が参加しています。「とねっと」は、救急の現場でも活用されているので、「もしも」に備えることもできます。

### 「とねっと」参加者の声

119番通報をし、救急隊が到着した時には、ほとんど意識がなかったとのことでした。しかし、「かかりつけ医カード」を目に付くところに置いていたので、救急隊が「とねっと」に登録した情報を見て、すぐさま適切に対応してくれました。

また、搬送中に「とねっと」に登録した緊急連絡先に連絡してくれたので、家族が病院に駆けつけてくれました。一刻一秒を争う中で「とねっと」に入っていて助かりました。【60代女性】

### 「とねっと」への手続き方法

本人確認書類(健康保険証、運転免許証等)を持参の上、健康医療課または各保健センターへ  
※費用は無料です。服薬中の方は、手続きの際に、お薬手帳があると便利です。

**問合せ** 健康医療課地域医療係 (内線3423)

## 「迷惑電話チェッカー」の無料モニター募集

市内では、「振り込め詐欺」や「還付金詐欺」の被害が、年々増え続けています。平成25年には、15件で約4800万円の被害がありました。そこで、市では、電話を利用した詐欺や悪質商法などの防犯対策のため、株式会社ウイルコムとの協力を得て、「迷惑電話チェッカー」を約2年間無料で利用できるモニターを募集します。

市内では、「振り込め詐欺」や「還付金詐欺」の被害が、年々増え続けています。平成25年には、15件で約4800万円の被害がありました。そこで、市では、電話を利用した詐欺や悪質商法などの防犯対策のため、株式会社ウイルコムとの協力を得て、「迷惑電話チェッカー」を約2年間無料で利用できるモニターを募集します。



迷惑電話チェッカー(電話機右側)

迷惑電話番号を自動で判別し、ブロックするものです。  
**実施期間** 設置日から平成28年3月31日まで  
**対象** 市内在住で、自宅の固定電話に番号表示サービスを利用している方、または設置までに利用開始できる方(1世帯に1台)  
※モニター期間中にアンケートにご協力いただきます。  
**費用** 無料  
※通話料・通信料・番号表示サービスは、個人負担です。

**募集数** 100人(申込順)

**申込開始** 6月10日(火) 9時

**申込方法** 本人確認書類(健康保険証、運転免許証等)を

持参の上、生活安全課または各総合支所市民課へ

**問合せ** 生活安全課防犯係

(内線2637)

# 募集します

## ①久喜市地域公共交通会議委員

**内容** 市が行う公共交通施策の検討・協議や久喜市公共交通計画に基づく事業の検証

**応募資格** 18歳以上の市内在住・在勤・在学者

※既に五つ以上の審議会、委員会などの委員を兼任されている方は応募できません。

**募集人数** 8人

**委員構成** 公募による市民、学識経験者、一般乗合旅客自動車運送事業者など(計25人)

**委員の任期** 2年(10月～平成28年10月)

**会議開催の予定** 年2回程度

**募集期限** 6月30日(月) 消印有効

**応募方法・問合せ** 住所・氏名・生年月日・性別・電話番号・応募動機(400字程度)を明記の上、持参または郵送・FAX・Eメールで、生活安全課交通係(〒346-8501 所在地記入不要/内線2634/☎22・3319/Eメールseikatsu@city.kuki.lg.jp)へ

## ②久喜市国民健康保険運営協議会委員

**内容** 国民健康保険の運営に関する重要事項の審議

**応募資格** 18歳以上の久喜市国民健康保険加入者

※既に五つ以上の審議会、委員会などの委員を兼任されている方は応募できません。

**募集人数** 5人

**委員構成** 公募による被保険者、医師・薬剤師など(計18人)

**委員の任期** 委嘱日から2年

**会議開催の予定** 年4回程度

**募集期限** 6月30日(月) 消印有効

**応募方法・問合せ** 住所・氏名・生年月日・性別・電話番号・応募動機(400字程度)を明記の上、持参または郵送・FAX・Eメールで、国民健康保険課国保管理係(〒346-8501 所在地記入不要/内線3442/☎22・3319/Eメールkenkoho@city.kuki.lg.jp)へ

## ③久喜市学校給食審議会委員

**内容** 学校給食の適正な運営についての審議

**応募資格** 18歳以上の市内在住・在勤・在学者

※既に五つ以上の審議会、委員会などの委員を兼任されている方は応募できません。

**募集人数** 5人

**委員構成** 公募による市民、学識経験者など(計15人)

**委員の任期** 委嘱日から2年

**会議開催の予定** 年4～6回程度

**募集期限** 6月30日(月) 消印有効

**応募方法・問合せ** 住所・氏名・生年月日・性別・電話番号・応募動機(400字程度)を明記の上、持参または郵送・FAX・Eメールで、学務課保健給食係(荳蒲総合支所内 〒346-0192 所在地記入不要/内線336/☎85・1788/Eメールsakanu@city.kuki.lg.jp)へ

### 【①～③共通】

**報酬** 日額6000円

**選考および結果** 公募選考委員会で選考します。結果は、応募者全員に通知します。



## 1日子ども議員募集

～市議会が開催される議場で模擬議会を体験しよう!～



前回の子ども議会の様子

8月22日(金)に開催する子ども議会の子ども議員を募集します。市の将来などについて意見を聞かせてください。

**日時** 8月22日(金) 13時30分～17時

**場所** 市役所5階市議会議場

**対象** 市内在住の小学5・6年生または中学生(ただし、過去に子ども議会の議員を経験した方は除く)

**募集人数** 2人(選考)

※選考結果は、応募者全員に通知します。

**申込期限** 6月18日(水) 必着

**申込方法・問合せ** 住所・氏名・年齢・電話番号・学校名・学年・応募動機(400字程度)を明記の上、持参または郵送・FAX・Eメールで、シティプロモーション課広報広聴係(〒346-8501 所在地記入不要/内線5912/☎22・1118/Eメールcity-pro@city.kuki.lg.jp)へ

## ④介護予防指導員

**内容** 介護予防運動やレクリエーションなど介護予防に関する指導

**勤務地** 彩嘉園

**応募資格** 高齢者福祉に関心を持ち、介護福祉士、保健師、看護師などいずれかの資格を有する方

**勤務日** 火・水・木曜日 各9時～17時

**募集人数** 1人

**報酬** 日額8800円

**採用予定時期** 7月

**募集期限** 6月20日(金) 必着

**応募方法・問合せ** 履歴書(写真貼付)を持参または郵送で、彩嘉園(〒346-0104 久喜市荳蒲町三箇1235の1/☎85・7315)へ

# 児童扶養手当・特別児童扶養手当・特別障害者手当等の 手当額が変わりました

## ■児童扶養手当

### ○支給額（月額）の変更

（平成26年4月分から）

#### 全部支給

改定後：4万1020円

（改定前：4万1140円）

#### 一部支給

改定後：9680円～4万1010円

（改定前：9710円～4万1130円）

※改定後初めての手当支給は8月です。

児童扶養手当とは、離婚などでひとり親となった家庭や、父または母に一定の障がいがあり、子どもを育てている方の生活の安定と自立を促進するため、支給される手当です。

**対象** 次のいずれかに該当する子どもを育てている父、母または養育者  
 ・ 父母が婚姻を解消した  
 ・ 父または母が死亡した  
 ・ 父または母に一定の障がいがある  
 ・ 父または母の生死が明らかでない  
 ・ 父または母に1年以上遺棄

されている

・ 父または母が配偶者からの暴力を理由に避難し、保護命令を受けた

・ 父または母が法令により1年以上拘禁されている

・ 母が未婚である

※所得制限があります。

**支給額** 児童1人の場合、9680円から4万1020円

2人目5000円、3人目以降は1人につき3000円が加算され、監護・養育する子どもの数や受給資格者および同居の家族の所得などにより決められます。

**支給期間** 申請の翌月から子どもが18歳になった年の年度末（3月31日）まで

※子どもに一定の障がいがある場合は20歳未満

**手続き方法** 児童扶養手当の受給には申請が必要です。必要なものは該当の要件に依りて異なりますので、詳しくはお問い合わせください。

**問合せ** 子育て支援課医療手当係（内線3286）／各総合支所福祉課（菖蒲・内線145／栗橋・内線238／鷺宮・内線168）

## ■特別児童扶養手当

### ○支給額（月額）の変更

（平成26年4月分から）

#### 1級（重度）

改定後：4万9900円

（改定前：5万50円）

#### 2級（中度）

改定後：3万3230円

（改定前：3万3330円）

※改定後初めての手当支給は8月です。

特別児童扶養手当とは、次のいずれかに該当する20歳未満の障がい児を養育している父母または養育者に支給される手当です。

**対象となる障がい児の障がい程度**

① 身体に重・中程度の障がい  
 または長期にわたる安静を必要とする方（おおむね身体障害者程度等級表の1～3級と4級の一部程度）

② 療育手帳のA・A・B程度

③ 精神障がいであって①と同程度以上

④ 身体または精神の障がいがある場合であって①③と同程度以上

手当が支給されない場合

特別障害者手当とは、心身に重度の障がいがある方に  
 対し支給される手当です。

① 特別障害者手当  
 対象 20歳以上で、心身の重度の障がいにより、日常生活で常時特別の介護を要する状態にある方（国民年金の1級程度の障がい重複するなど著しく重度の障がい状態にある方またはそれと同程度以上と認められる方）

※施設入所または継続して3か月を超えて病院等入院の場合は除く

・ 申請する方や障がい児が日本国内に住所を有しない場合  
 ・ 障がい児が障がいによる公的年金を受けることができない場合  
 ・ 障がい児が児童福祉施設等（通園施設は除く）に入所している場合  
 ・ 受給者や扶養義務者の所得が制限額を超える場合  
**問合せ** 障がい者福祉課障がい者福祉係（内線3244）  
 ／各総合支所福祉課（菖蒲・内線106／栗橋・内線237／鷺宮・内線164）

## ■特別障害者手当等

### ○支給額（月額）の変更

（平成26年4月分から）

#### 特別障害者手当

改定後：2万6000円

（改定前：2万6080円）

#### 障害児福祉手当

改定後：1万4140円

（改定前：1万4180円）

#### 福祉手当

改定後：1万4140円

（改定前：1万4180円）

※改定後初めての手当支給は5月に支給済みです。

特別障害者手当等とは、心身に重度の障がいがある方に  
 対し支給される手当です。

### ① 特別障害者手当

対象 20歳以上で、心身の重度の障がいにより、日常生活で常時特別の介護を要する状態にある方（国民年金の1級程度の障がい重複するなど著しく重度の障がい状態にある方またはそれと同程度以上と認められる方）

※施設入所または継続して3か月を超えて病院等入院の場合は除く

② 障害児福祉手当  
 対象 20歳未満で、身体障害者手帳1級および2級の一部の方、療育手帳Aの方、常時介護が必要な精神障がい者、その他これと同程度の方

※施設入所または障がいを支給事由とする年金を受給している場合は除く

**注意事項** ①・②の手当は、障がい者本人または扶養している方に一定額以上の所得がある場合は、支給停止となります。

**問合せ** 障がい者福祉課障がい者福祉係（内線3244）  
 ／各総合支所福祉課（菖蒲・内線106／栗橋・内線237／鷺宮・内線164）

14

## 児童手当現況届の提出は 6月30日(月)までです

児童手当を受給している方に6月上旬に現況届を送付します。10月からの児童手当を受給するために必要になりますので、必ず提出してください。

### 提出するもの

- ・市から送付する「現況届」
- ・厚生年金などの加入者は健康保険証の写し
- ・平成26年1月2日以降に市内に転入した方は、前住所の市区町村長が発行する

平成26年度所得証明書  
※該当の要件に応じて、他に書類が必要な場合があります。詳しくはお問い合わせください。

提出期限 6月30日(月)  
支給対象 中学3年生まで  
(15歳になった日以後の最初の3月31日まで)の児童を養育している方

支給金額(月額)  
所得制限限度額未満の方  
・3歳未満：1万5000円

・3歳以上小学校修了前：1万円(18歳になった日以後の最初の3月31日までの児童の中で、第3子以降の場合1万5000円)  
・中学生：1万円  
所得制限限度額以上の方  
所得制限額は736万円(夫婦・児童2人世帯)を基準に6月分(支給は10月)から適用になります。

・中学生まで：5000円  
支給月 6月、10月、2月  
※4か月に1度、前月までの分をまとめて支給します。

新たに申請手続きの必要な方  
・出生などにより、養育する児童ができた方  
・既に児童手当を受給している、市内に転入した方

問合せ 子育て支援課医療手当係(内線3286) / 各総合支所福祉課(菖蒲・内線146 / 栗橋・内線239 / 鷺宮・内線168)

## 人権擁護委員に委嘱されました

奈良政利さん(新任)が、4月1日付けで、法務大臣から人権擁護委員に委嘱されました。

## 人によさしいまちづくり促進事業 補助金交付制度のお知らせ

市では、障がいのある人もない人も、また、子どもにも高齢者にも住みやすいやさしいまちづくりを目指し、より一層の建築物等のバリアフリー化を進めるため補助金を交付しています。

対象 自治会などで管理して

いる地域集会施設や、個人商店などの民間の建物で、段差の解消を図るスロープの設置や階段への手すりの設置等の改修工事  
補助金額 工事費の2分の1(上限20万円まで)

※詳しくはお問い合わせください

お問い合わせ先  
申込期限 12月19日(金)  
申請先・問合せ 障がい者福祉課障がい者福祉係(内3242) / 各総合支所福祉課(菖蒲・内線106 / 栗橋・内線236 / 鷺宮・内線161)

## 平成26年経済センサスー基礎調査・ 商業統計調査を実施します

7月1日現在で、総務省と経済産業省による経済センサスー基礎調査と商業統計調査を一体的に実施します。

全国の全ての事業所および企業を対象とし、調査結果は行政施策の立案や民間企業で

の経営計画の策定など、社会経済の発展を支える基礎資料として広く利用されます。調査票は6月30日(月)までにお届けします。

皆さんのご協力をお願いします。



## 久喜市が住宅・土地統計調査で 「統計局長表彰」を受賞しました

平成25年10月に実施した「平成25年住宅・土地統計調査」で、久喜市がオンライン調査で高い回答率を得たため、

調査への協力ありがとうございました。

お問い合わせ 企画政策課統計係(内線2285)

## 愛の泉

善意をありがとうございます

### ★保健福祉のために

川上演歌クラブさん 金1万5920円  
久喜市民踊連盟さん 金1万283円

男女共同参画推進月間事業

# 第11回 男と女のつどい 開催



6月は男女共同参画推進月間です。男女が個人として尊重され、家庭や職場などのあらゆる場で対等な立場で参画し、自分らしい生き方を実現できる社会を目指して、今年も「男と女のつどい」を開催します。  
※プログラムは、市のホームページでご覧になれます。  
問合せ 人権推進課男女共同参画係（内線2322）

日時 6月28日(土) 10時～15時30分  
場所 中央公民館

主催 女と男いきいきネットワーク久喜／久喜市

※手話通訳者を配置します。  
※車での来場はご遠慮ください。

■ステージ発表・活動紹介・作品展示  
ワークショップ参加団体（順不同）

A B C工房／久喜おやこげきじょう／くきCAP／久喜市くらしの会／久喜市商工会女性部／久喜市舞踊協会／更生保護女性会久喜部会／久喜地区婦人会／グループ・フォー／NPO法人子育てステーションたんぽぽ／女性問題学習グループなの花会／詩吟学心会／新日本婦人の会久喜支部／杉の子会／ネットワーク子どもがまんなか久喜／NPO法人ハローハンドィキヤップ・タイム／言語交流研究所ヒツポファミリークラブ／ラタン恵／東京理科大学経営学部／個人会員ほか

■人権相談コーナー（要予約）  
内容 人権相談・女性相談（相談員は

人権擁護委員です。お気軽にご相談ください。）

■記念講演

「学校で実践する男女共同参画事業」  
～日本における男女差別の風習、習慣を改めるために～

時間 13時30分～15時  
場所 大集云室  
講師 西野学さん（教育アドバイザー）



西野学さん

■喫茶・販売コーナー

韓国風のりまき（NPO法人子育てステーションたんぽぽ）／パン、クッキー、洋菓子、手芸品等の販売（あゆみの郷、くりの木、けやきの木、幸手学園）／喫茶・軽食（久喜おやこげきじょう／ハローハンドィキヤップ・タイム）ほか

## 男女共同参画に関する作品 （絵手紙、川柳、写真）募集

6月28日(土)に中央公民館で開催する「第11回 男と女のつどい」で展示する作品を募集します。  
テーマ 男女共同参画に関する作品  
作品の種類および規格 ①絵手紙 ②川柳（男女共同参画に関する思いを託した自作未発表の作品） ③写真（A4版または六切サイズ）

応募資格 小学生以上の市内在住・在勤・在学者  
募集期限 6月20日(金) 必着  
応募方法・問合せ 作品に申込票（人権推進課で配布。市ホームページからもダウンロード可。）を添えて、直接、人権推進課男女共同参画係（内線2322）へ



### 性別にとらわれない 個人が尊重される社会へ

皆さんは、マララ・ユスフザイさんをご存じでしょうか。  
パキスタンで「女性の教育権」を訴え、反政府勢力から銃撃を受け重傷を負ったにもかかわらず、今もお滞在先の英国で命がけで教育を受ける権利と自由のために闘っている16歳の少女です。  
今でも世界の国々では、女性の人権が侵害され、基本的人権すら保障されていない地域もあります。  
日本では、女性の人権や男女の平等を保障する法律などが整備されてきま

したが、「男は仕事、女は家庭」といった性別による役割分担意識は依然として残っています。  
また、結婚・出産した女性は、仕事と家庭生活との両立がいまだに難しく、結果的に女性の社会進出が妨げられていることや、夫・パートナーからの暴力（DV）や職場でのセクシュアル・ハラスメント、性犯罪なども女性の人権を侵害する重大な問題です。  
女性も男性も社会の対等な構成員として、責任を分かち合い、性別に関わりなく個性と能力を十分に発揮できる男女共同参画社会を実現するためには、一人一人が性別にとらわれず、個人として尊重されることが大切です。  
問合せ 生涯学習課人権教育係（菫浦総合支所内／内線366）

### 6月23日から29日までは男女共同参画週間です

平成26年度キヤッチフレーズ  
家事場のパパチカラ／今年は、パパが育休／家を楽しみ、職を楽しむ。



## 空き地の適正な管理を 願います

空き地の管理状態が悪いところでは、雑草等が生い茂り、タバコの投げ捨て等による火災の発生や粗大ごみ等が不法投棄される危険性が高くなります。これらを未然に防ぐために、空き地の管理者は、草刈り等の適正な管理をお願いします。

市では、自ら草刈り等がで

## スズメバチの巣の駆除費 補助金交付制度のお知らせ

市では、市と協定を結んだ業者に依頼して、住宅やその敷地内のスズメバチの巣を駆除した方に、補助金を交付します。

**駆除依頼方法** 環境課または各総合支所環境経済課に連絡し、市の協定業者を確認の上、直接市の協定業者に駆除を依頼してください。

**申請方法** 駆除完了後、協定業者から補助金交付申請書が渡されますので、領収書の写しと後日業者から送付される「駆除完了報告書」を添付の上、駆除完了日の翌日から30日以内に申請書を提出してください。

きない方のために、雑草除去委託制度を設けています。

**委託料** 1回1㎡当たり133円×面積

※10円未満切り捨て

**問合せ** 環境課環境保全係

(内線2826) / 各総合支

所環境経済課(菖蒲・内線250 / 栗橋・内線242 / 鷺宮・内線226)

**補助金額** 駆除費用の半額または5000円のいずれか少ない額

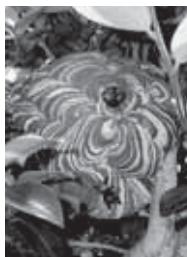
※ミツバチやアシナガバチなどのスズメバチ以外の蜂の巣の駆除は、この制度の対象になりませんので、ご注意ください。

**申請先・問合せ** 環境課環境

衛生係(内線2827) / 各

総合支所環境経済課(菖蒲・

内線250 / 栗橋・内線241 / 鷺宮・内線227)



スズメバチの巣

## 狂犬病予防注射を 受けさせていない飼い主の方へ

犬の飼い主は、狂犬病予防法により、飼い犬に毎年1回狂犬病の予防注射を受けさせなければなりません。

市では、4月に集合狂犬病

予防注射を実施しましたが、

まだ予防注射を受けさせていない飼い主の方(今年の3月2日以降に別途、予防注射を受けさせた方は除く)は、個別に動物病院で、予防注射を受けさせてください。

なお、動物病院で注射済票の交付を受けていない方は、環境課または各総合支所環境

経済課の窓口で手続きをしてください。

また、飼い犬が死亡、譲渡等により既にいない場合にはご連絡ください。

**問合せ** 環境課環境衛生係

(内線2827) / 各総合支

所環境経済課(菖蒲・内線250 / 栗橋・内線241 / 鷺宮・内線227)



## 年金コラム

### 国民年金付加年金制度

国民年金の一般保険料に加えて付加保険料(月々400円)を納めると老齢基礎年金に付加年金が上乗せされます。付加年金の年金額 200円 × 付加保険料納付月数

**手続き方法** 国民年金付加申

出書を市民課、各総合支所市民課または春日部年金事務所に提出してください。

**手続きに必要なもの**

・年金手帳等の基礎年金番号の分かるもの

・認め印

・代理で申請する場合は代理の方の本人確認書類

**保険料を納める際の留意点**

・付加保険料の納付は、申し込みの月分からです。

・国民年金基金に加入している方は、付加保険料を納めることはできません。

**問合せ** 春日部年金事務所

☎048・737・7112

/ 市民課(総合窓口) 市民係

(内線2663) / 各総合支所市民課(菖蒲・内線121 / 栗橋・内線215 / 鷺宮・内線126)

# 合併5周年記念 深沢七郎生誕100年記念展示



40代の頃の深沢七郎  
(撮影 岩合 徳光)

菖蒲町で晩年を過ごした作家深沢七郎の生誕100年を記念して、深沢七郎文学記念館から市に寄贈された資料

を公開します。

期間 6月15日(日)～8月31日(日) 10時

～17時(菖蒲図書館休館日を除く)

場所 菖蒲文化会館2階常設展示室

展示内容 深沢七郎愛用の遺品、著作

本、掲載雑誌ほか

入館料 無料

問合せ 菖蒲図書館 ☎87・1388

# 第1回久喜市PTA人権教育研修会 杉尾秀哉講演会開催



杉尾 秀哉さん

「報道と人権」

日時 6月25日(水) 受け付け13時30分

／14時～16時

場所 栗橋文化会館(イリス) ホール

※手話通訳者を配置します。

講師 杉尾秀哉さん(TBSテレビ報道局解説・専門記者室長)

対象 市内在住・在勤・在学者

定員 150人(予定/申込順)

費用 無料

申込期間 6月11日(水)～24日(火)

申込み・問合せ 電話またはFAX、

Eメールで、生涯学習課人権教育係

(内線365/☎85・1788/Eメール shogaigakushu@city.kuki.lg.jp)へ

# 栗橋B&G海洋センタープールオープン

開設期間 6月28日(土)～8月31日(日) 9時～21時(オープン当日の6月28日は13時から無料開放します。)

※1回当たりの利用は3時間以内です。

費用 市内在住・在勤・在学者:一般

200円/65歳以上、小・中学生100円/幼児無料/障がい者免除

注意 水温が23℃以下の場合やプールの保守点検、水泳教室等が実施される場合は、利用時間帯や開館日の変更になることがありますので、直接、お問い合わせください。

問合せ 栗橋B&G海洋センター

☎52・5510

# 連載 久喜歴史だより(第32回)

## 市内で一番大きい板石塔婆

### 建治板石塔婆



建治板石塔婆  
高さ 167cm 上幅 37.8cm  
厚さ 8cm 下幅 43cm

除堀の旧医王院薬師堂の前にある市指定文化財の建治板石塔婆は、卒都婆・塔婆と呼ばれる仏教遺物の一種で、主に死者の霊を弔い供養するためのものといわれています。板碑・青石塔婆・板仏などということもあります。

板石塔婆は日本全国に分布しますが、その形態や材質はさまざまです。特に埼玉県に多く、荒川上流域や比企郡、槻川流域に産する緑泥片岩を材料とした、上部が三角形の武蔵型と呼ばれる板石塔婆が約2万基確認されています。市内では約600基発見され、設立時期は、鎌倉時代から室町時代前期に集中しています。分布地域は、鎌倉武士の本貫地とその所領に限られ、鎌倉武士の信仰に強く関連すると考えられています。

この建治板石塔婆は上部と下部が欠損していますが、市内に現存するもの

では最大の大きさです。種子(仏を象徴する梵字)は「アーンク」と発音し、胎蔵界大日如来を表わしています。その下には蓮座があり、ともに深く豪快な彫り込みがあります。その下部中央には「建治参季(一二七七) 丁丑忌辰 八月八日」と紀年銘があり、その左右に「今此三界 皆是我有 其中衆生 悉是我子」(今この三界は、皆是我が有なり、其の中の衆生は、悉く是れ我が子なり)【意味】今この世界は私のものである。故にその中に生きる衆生も全て仏の子どものものである」と、法華経を出典とする偈(仏徳を讃嘆し、教理を述べたもの)が刻まれています。

市内の板石塔婆では、久喜北1丁目遍照院の建長7年(1255)が最も古く、最新のものは、本町1丁目光明寺の天正8年(1580)のもので、



問合せ 文化財保護課文化財・歴史資料係(菖蒲総合支所内/内線371)

# 受章おめでとうございます

(順不同)

## 春の叙勲

瑞宝小綬章 (地方自治功勞)



桐川 卓雄さん  
(久喜東2)

昭和38年から38年間、埼玉県職員として、地域政策局長、環境生活部長等を、また、平成10年から4年間、埼玉県教育長の要職を務め、県教育の振興や県政の発展、県民生活の向上に尽力されました。

瑞宝小綬章 (地方行政事務功勞)



関場 長久さん  
(西大輪1)

昭和40年から34年間、自治省(現総務省)に奉職され、浦和市(現さいたま市)財政課長、岡山市財政局長を務めた後、自治省財務調査官、自治大臣(現総務大臣)官房参事官として、地方自治の発展に尽力されました。

瑞宝小綬章 (防衛功勞)



田上 昭夫さん  
(青葉5)

昭和40年から34年間、陸上自衛隊幹部自衛官として、陸上自衛隊の情報・保全や教育・訓練、研究・開発、補給・整備、戦史研究等の業務に従事し、陸上防衛力の造成発展に尽力されました。

旭日双光章 (園芸振興功勞)



野原 宏さん  
(久喜中央1)

現在、野原種苗(株)会長や(公社)春日部法人会長を務めるほか、(一社)日本種苗協会理事として、園芸振興に尽力されています。また、旧久喜市において、教育委員長や都市計画審議会会長を務め、市政の発展に尽力されました。

## 危険業務従事者叙勲

瑞宝単光章 (警察功勞)



冷水 徹彌さん  
(菖蒲町下栢間)

昭和42年から34年間、埼玉県警察官として、主に刑事事件の捜査分野の業務で、多くの事件・事故を解決するなど、県民生活の安全と犯罪の予防に尽力されました。

瑞宝双光章 (地方自治功勞)



芝崎 操さん  
(本町4)

昭和23年から37年間、鷺宮町職員として、また、昭和61年から5年間、鷺宮町収入役、平成3年から4年間、鷺宮町助役の要職を務め、町政の発展と町民生活の向上に尽力されました。

瑞宝単光章 (消防功勞)



深谷 昭二さん  
(菖蒲町柴山枝郷)

昭和46年から36年間、さいたま市消防局消防官として、主に消防活動の現場指揮や火災消火活動の業務で活躍され、人命の安全確保や財産の保全に尽力されました。

## 高齢者叙勲

旭日単光章 (地方自治功勞)



野川 幸一さん  
(菖蒲町小林)

昭和30年から通算6期約24年間、菖蒲町議会議員として活躍され、同町議会建設経済常任委員会委員長を務めたほか、久喜地方下水道組合議会議員も務めるなど、町政の発展に尽力されました。

## 久喜市高齢者大学入学式・始業式



4月14日(月)、久喜総合文化会館で、「平成26年度久喜市高齢者大学入学式・始業式」が行われました。

同大学は、生活に合った教養の向上を図り、趣味活動や社会参加による生きがいを高めることを目的に昭和54年度に設立されました。今年度は109人もの新入生が入学しました。

## 久喜市市民大学公開講座



4月26日(土)、菖蒲文化会館（アミーゴ）で、「久喜市市民大学公開講座」が行われました。

日本最初の林学博士「本多静六博士」の歴史や業績などをテーマとした講義に、受講者は熱心に耳を傾けていました。

## 児童センター祭り



5月5日(祝)、児童センターで、「児童センター祭り」が開催されました。

ミニ動物園や風船プール、ビンゴ大会など、さまざまな催しが行われ、子どもたちは元気に館内を走り回っていました。

# 写真ニュース

## 第26回 久喜市れんげ祭り



4月29日(祝)、所久喜地内で、「第26回 久喜市れんげ祭り」が開催されました。

当日は、一面に咲くれんげ畑の中で、清久小学校の鼓笛演奏や除堀の獅子舞、久喜南中学校の吹奏楽演奏などが行われました。会場は多くの家族連れなどで賑わっていました。

## 久喜市ファミリー・サポート・センター ステップアップ講習会



5月1日(休)、ふれあいセンター久喜で、「久喜市ファミリー・サポート・センター ステップアップ講習会」が行われました。

講習会では、子どもの身近に迫るサイバー犯罪の現状や対策などについて、講師の宇佐美さん（埼玉県警察本部職員）が説明しました。参加者は、子どもをネット犯罪から守るために、フィルタリング（有害サイトアクセス制限サービス）の重要性などを学んでいました。

# お知らせ

久喜市役所 ☎22-1111  
 菖蒲総合支所 ☎85-1111  
 栗橋総合支所 ☎53-1111  
 鷲宮総合支所 ☎58-1111

## お知らせ

### 県風しん抗体検査事業のお知らせ

4月1日から、県が委託した医療機関（病院・診療所）で、無料の風しん抗体検査を受けることができます。

なお、「埼玉県風しん抗体検査事業」の結果、予防接種を勧められた方は、市の予防接種費用一部助成の対象となります。

#### 検査対象

検査日時で県内の市町村（さいたま市および川越市を除く）に住民登録がある方で、次の①または②の要件に該当する方

- ① 妊娠を希望する16歳以上18歳未満の女性
- ② ①の配偶者（事実婚を含む）または風しんの抗体価が低い妊婦の配偶者

※過去に風しん抗体検査を受けたことがある方、明らかに風しんの予防接種歴がある方もしくは検査で確定診断を受けた風しんの既往歴がある方は除きます。

#### 申込方法

埼玉県風しん抗体検査申込書の「本人記入欄」と「本人確認欄」を記入して、検査実施医療機関で検査を受けてください。

なお、検査を受ける際は、検査対象要件を確認するため、健康保険証、生活保護受給証、運転免許証、パスポート、住民票のいずれかを医療機関の窓口で提示してください。

また、抗体価の低い妊婦の配偶者の方は、妊婦の方の母子健康手帳も提示してください。

#### ※実施医療機関については、

県疾病対策課ホームページ  
<http://www.pref.saitama.lg.jp/page/fuusin-kanzazouka.html> をご覧になるか市保健センターにお問い合わせください。

※申込書は、県疾病対策課ホームページからダウンロードまたは、実施医療機関へご相談ください。  
 問合せ 県疾病対策課 ☎048-8330-3557 / 各

保健センター（中央）☎21-5354 / 菖蒲 ☎85-7021 / 栗橋 ☎52-5577 / 鷲宮 ☎58-8521

### 求人企業合同面接会

県雇用対策協議会では、平成26年度第1次求人企業合同面接会を開催します。

日時 6月12日(木) 13時～16時

場所 大宮ソニックシティビル4階市民ホール（さいたま市大宮区桜木町1の7の5）

対象 平成27年3月に大学・短期大学・専門学校卒業が見込まれる方（卒業後1～3年以内の既卒者も可）

申込み 不要

その他 入退場自由、来場者全員に参加企業求人情報（参加企業一覧）を配布します。

※詳しくは、お問い合わせください。

問合せ 同協議会 ☎048-647-4185

### サルビア・マリーゴールドの無料配布

栗美会くりびかいで育てた花を無料配布します。

日時 6月15日(日) 9時～10時

場所 栗橋総合支所駐輪場

配布数 100個（1家族1個／当日会場先着順）

※その他有償の花苗も用意し

ています。  
 持物 ビニール袋  
 問合せ 同会 奥山おくやま ☎52-4769

### 不正大麻・けし撲滅運動

期間 5月1日(木)～6月30日(月)  
 大麻の栽培は禁止されており、けしには法律で栽培が禁止されている種類があります。

県では、不正な大麻やけしを除去するとともに、県民に対して大麻・けしに関する正しい知識の普及を図っています。

不正な大麻やけしの除去は、県保健所で行っています。もし、疑わしいものを発見した場合は、幸手保健所までご連絡ください。

問合せ 幸手保健所 ☎42-1101



### 募集

### 女ひとと男ひといきいき ネットワーク久喜 加入団体等

豊かな地域社会づくりを目指して、男女共同参画社会の形成に寄与することを目的に設立された「女と男いきいき ネットワーク久喜」では、会員相互の交流を深めながら、

共に学び、地域の輪を広げるための活動を行っています。

活動内容 ①学習会・研修会等の開催 ②会報の発行 ③県等の男女共同参画事業への参加 ④市の男女共同参画推進月間事業の共催等

加入資格 設立の目的に賛同し、市内で活動している各種団体等および個人の方（営利目的や政治・宗教の組織に属する団体等は加入できません）

年会費 団体2000円／個人1000円

申込み・問合せ 同会 倉持くらもち ☎22-4545

## スチューデントサポーター

中学校内の相談室等における教員、相談員、スクールカウンセラーの補助をする方を募集します。

対象 教員を目指している、または心理学・社会福祉学等を学んでいる大学生・大学院生  
活動日時 週1回、1日3～4時間程度  
募集期限 10月(予定)  
※詳細については、県教育委員会ホームページ (<http://www.pref.saitama.lg.jp/page/suifu-dennto.html>) をご覧ください。

問合せ 指導課指導係(菅浦 総合支所内/内線343)



## 催し・講座

### 久喜市ファミリー・サポート・センター オープン講習会

「あわてないで! こんなとき」

日時 6月18日(水) 9時～12時  
場所 ふれあいセンター久喜 会議室1～3

内容 子どもの病気とけがの正しい知識と心肺蘇生法などの実技

講師 平野美江さん(看護)

師)、久喜消防署東分署救急救命士

対象 ファミサポ会員または子育て支援活動に興味のある方  
定員 30人(申込順)

※託児はお問い合わせください。

申込期間 6月10日(火)～16日(月)  
※土・日曜日を除く

申込み・問合せ 同センター 本部 ☎29・1900

### 看護職の方の 再就職技術講習会

県では、子育てや家族の介護等で看護職の仕事から離れている方を対象に、看護の最新の知識や技術を現場で研修し、職場復帰につなげる講習会を実施しています。

日程 6月25日(水)～27日(金) 9時～16時

場所 済生会栗橋病院

費用 無料

※詳しくはお問い合わせください。

申込み・問合せ 県医療整備課看護・医療人材担当 井上

☎048・830・3543

### 全国レクリエーションダンス巡回講習会

聞き覚えのある音楽で、楽しい踊り、レクリエーションダンスを踊りましょう。

日時 6月25日(水) 受け付け

18時～18時15分～21時15分  
場所 中央公民館1階大集会室

対象 レクリエーションダンスに興味のある方  
定員 50人程度

費用 500円

申込み 不要(当日、直接会場にお越しください。)

問合せ 久喜レクリエーションダンス研究会 鈴木 ☎21・2186

### 県総体市民軟式野球大会

日程 6月29日～8月24日(日曜日)

場所 清久公園野球場ほか

試合形式 トーナメント形式

対象 市内在住・在勤者を含む18歳以上で構成されたチームまたは野球連盟加入チーム

費用 1チーム4500円

代表者会議 6月14日(土) 19時～ふれあいセンター久喜

※野球連盟に未登録で、参加を希望するチームは、事前に連絡の上、必ず代表者会議に出席してください。

問合せ 久喜市野球連盟 関根 ☎24・0050

### フットサル教室

日程 6月22日(日) 13時30分～15時30分 / 6月28日(土)、7月5日(土) 各18時30分～20時30分 全3回

※6月28日と7月5日はゲ

△をします。

場所 総合第1体育館

対象 中学生以上の市内在住・在勤・在学の初心者および初級者

定員 20人(申込順)

費用 一般1850円 / 中学生800円(傷害保険料)

主催 久喜市サッカー協会  
後援 埼玉県フットサル連盟  
持物 フットサル用シューズ、すねあてほか

申込期間 6月10日(火)～19日(木)  
申込方法・問合せ Eメールに、「フットサル教室」・住所・氏名・年齢・電話番号を記入の上、海老島(☎090・8689・8828 / Eメール [c6d6ir@bma.biglobe.ne.jp](mailto:c6d6ir@bma.biglobe.ne.jp))へ

### そば打ち体験教室

自分で打ったそばを食べてみませんか。

日時 7月5日(土) 10時～13時

場所 花と香りのふれあいセンター(あおぞら)

定員 12人(申込順)

費用 600円

持物 タオル、帽子または手ぬぐい

申込開始 6月11日(水) 9時

申込方法・問合せ 電話で、鷲宮総合支所環境経済課(内線223)へ

## 野草観察ふれあい ウオーク「吉羽天神」

「野草観察」を楽しみながら、参加者相互の交流を深める会です。

今回はクマツヅラ、ハンゲシヨウ等の絶滅危惧種を中心に観察を行います。

日程 6月29日(日) 9時集合  
～11時30分終了予定

※小雨決行

集合場所 宮代運動公園駐車  
場横

内容 吉羽地区の夏の野草観察  
講師 長須房次郎さん(野草  
研究者)

費用 300円(保険料、資  
料代を含む)

持物 飲み物、雨具、筆記用  
具、運動靴、帽子、レジャー  
シート、カメラ、ルーペ(お  
持ちの方)など

主催 NPO法人久喜の自然  
を愛する会

申込期限 6月22日(日)

申込み・問合せ 同会 藤浪  
22・3708

## 久喜市市民大学公開講座 第3回市民大学in鷺宮

日時 6月21日(土) 受け付け

9時50分～10時～11時30分

場所 鷺宮図書館郷土資料館  
視聴覚ホール

内容 鷺宮の歴史／鷺宮神社

対象 市内在住・在勤・在学者  
定員 40人(申込順)

申込期間 6月11日(水)～18日(水)

申込方法・問合せ 直接また  
は電話で、生涯学習課生涯学  
習係(菖蒲総合支所内／内線  
364)へ

## 久喜市高齢者大学 公開講座

日時 6月20日(金) 9時50分  
～11時10分

場所 中央公民館1階大集会室  
※手話通訳者を配置します。

内容 「埼玉県の偉人・下総  
院二」

講師 中島睦雄さん(下総院  
一を偲ぶ会会長)

対象 市内在住・在勤・在学者

定員 40人(申込順)

申込期間 6月10日(火)～17日(火)

申込方法・問合せ 直接また  
は電話で、生涯学習課生涯学  
習係(菖蒲総合支所内／内線  
363)へ

## 介護力アップ講座

～知って安心、お薬のきほん～  
家庭での介護に役立つ講座  
を開催します。

日時 7月2日(水) 13時30分  
～15時

場所 ふれあいセンター久喜

3階会議室1・2  
講師 巻島りつ子さん(久喜  
市薬剤師会薬剤師)

対象 現在介護をしている方  
および介護に関心のある方

定員 25人(申込順)

費用 無料

申込開始 6月10日(火)

申込み・問合せ 久喜市社会  
福祉協議会本所 ☎23・25  
26

## 成年後見市民講座

高齢者・障がい者が安心し  
て暮らすための成年後見市民  
講座を開催します。

日時 6月12日(木) 13時30分  
～16時

場所 ふれあいセンター久喜  
2階視聴覚室

内容 事例検討やDV・D鑑賞  
などにより、成年後見制度に  
ついて分かりやすく説明しま  
す。

対象 市内在住・在勤・在学者

定員 25人(申込順)

費用 無料

主催 NPO法人成年後見支  
援センター久喜支部

後援 久喜市、久喜市社会福  
祉協議会

申込期間 6月10日(火)～12日(木)

申込み・問合せ 同支援セン  
ター久喜支部 荒井(☎52・  
2330) / Eメールssc.kuki  
@gmail.com)

## 公共施設の催し

### 市立図書館

#### 鷺宮図書館

☎58・1002

#### ◆おやこ折り紙教室

日時 6月29日(日) 10時30分  
～11時30分

内容 親子で楽しめる折り紙

講師 伊藤三鶴さん

対象 小学生とその保護者

定員 10組(申込順)

持物 はさみ、のり

申込開始 6月11日(水) 10時

申込方法 直接または電話で  
鷺宮図書館へ

#### 休館のお知らせ

中央図書館は、特別整理等  
のため、6月23日(月)から7月  
2日(水)まで休館します。この  
間、中央図書館、東・西の両  
公民館図書室では、本の貸し  
出しはできません。

また、中央図書館所蔵の図  
書については、インターネッ  
トでの予約および市内の他の  
館への取り寄せもできません  
ので、ご了承ください。

なお、中央図書館正面玄関  
右側のブックポストは、図書・  
雑誌・紙芝居の返却に限り期  
間中も利用できます。

### いきいき温泉久喜

☎22・7933

#### ◆健康体操

日時 6月17日(火) 13時～14時  
内容 「サプナ21健康体操久喜」による健康体操

#### ◆健康相談

日時 6月18日(水) 13時30分～15時  
内容 保健師による血圧測定・尿検査、健康相談

#### ◆パドル健康体操

日時 6月25日(水) 10時～11時  
内容 パドルという道具を使った健康体操

講師 小林靖子こばやしやすこさん

#### ◆カラオケ発表会

日時 6月27日(金) 10時～15時  
内容 利用者によるカラオケ発表会

※各催しは、60歳以上の方が参加できます。

### 児童センター

☎21・8181

#### ◆宿泊キャンプ

キャンプファイヤーや野外炊飯などをして楽しく過ごしましょう。

日程 7月23日(水)・24日(木) (1泊2日)

場所 茨城県立さしま少年自然の家

※テント泊ではなく屋内施設での宿泊

対象 小学3～6年生  
定員 20人(申込順)  
費用 1900円

申込開始 6月22日(日) 9時

申込方法 本人または保護者が、直接、児童センターへ

※電話や代理での申し込みはできません。



### 保健センター

#### ―中央保健センター―

☎21・5354

#### ◆男子限定!

初めての料理体験教室

日程 ①6月27日(金) ②7月11日(金) 全2回 10時～13時

場所 中央保健センター  
内容 和食や中華の料理作りを通して料理の基本を学ぶ

実習予定献立 ①ご飯、卵焼き、煮物、和え物、汁物 ②

チャーハン、餃子、スープ、和え物、デザート

講師 食生活改善推進員

対象 市内在住者で、料理経験のない男性

定員 18人(申込順)  
費用 1000円(材料費)

※1回の参加でも返金はしません。

持物 筆記用具、エプロン、三角きん、ふきん2枚

申込開始 6月10日(火) 9時  
申込方法 直接または電話で、中央保健センターへ

#### ◆こころの健康講座

～統合失調症を正しく理解するために～

統合失調症をテーマに、当事者とその家族から病気の経過や今の暮らしについての話、医師や薬剤師からの話、各関係機関から日ごろの支援活動の紹介を行います。どなたでもお気軽にご参加ください。

日程 ①7月19日(土) ②8月9日(土) ③8月26日(火) 全3回 各13時30分～16時

※1回のみの参加も可

場所 ふれあいセンター久喜3階会議室

内容 ①当事者・家族からのメッセージ ②精神科医・薬剤師からのアドバイスと病気とくすりの話 ③精神保健福祉制度の利用できるサービスについて

講師 ①青木五省あおきごせさん(東武丸山病院精神科医) / 池上栄一いけがみさかさん(池上薬局薬剤師)

定員 80人(申込順)  
費用 無料

申込開始 6月11日(水) 9時

申込方法 直接または電話で、中央保健センターへ

◆ひよっとして、私だけ? ～女性の心と身体の変化～

「若いから関係ない!」と

思わないで。知っておくと役立つ、女性のための講話です。

日時 7月29日(火) 13時30分～15時

場所 中央保健センター

内容 助産師による講話  
講師 竹内理恵子たけうちりえこさん(助産師)  
対象 20歳以上59歳以下の市内在住の女性  
定員 30人(申込順)  
費用 無料  
持物 筆記用具  
申込開始 6月10日(火)  
申込方法 直接または電話で、栗橋保健センターへ

アロマの特徴と効果を知り、あなたに合ったルームスプレー等を作ってみませんか。

日程 7月4日(金)・11日(金) 全2回 各13時30分～15時30分

場所 栗橋保健センター

内容 アロマの講話、実習

講師 菅谷多希子すがやたきこさん

対象 市内在住で2日間参加できる方

定員 30人(申込順)  
費用 無料

申込開始 6月10日(火) 9時

申込方法 直接または電話で、中央保健センターへ

◆アロマでリラックス

栗橋保健センターへ

☎52・5577

栗橋保健センターへ

栗橋保健センターへ

栗橋保健センターへ

栗橋保健センターへ

栗橋保健センターへ

栗橋保健センターへ



このマークの記載がある事業は、手話通訳者の派遣が可能な事業です。派遣を希望する方は各事業実施日の10日前までに、事業等の担当課にお申し込みください。

内 容	日時・日程	場 所	申込み・問合せ
人権相談・女性相談	6月23日(月) 10時～12時	鷺宮総合支所4階 405会議室	鷺宮総合支所総務管理課 ☎58-1111 (内線318)
	6月28日(土) 10時～15時	中央公民館 和室	人権推進課人権推進係 (内線2321)
	7月10日(木) 13時15分～16時15分	久喜総合文化会館 会議室	
女性の悩み (カウンセリング) 相談 【要予約】	6月20日(金) 13時～17時	市役所4階 相談室3	人権推進課男女共同参画係 (内線2322)
	7月4日(金) 13時～17時		
法律相談 【要予約】 1か月前から (1か月前が土・日曜日、 祝日にあたる場合は翌日の 平日8時30分から)	7月10日(木) 13時30分～16時30分	鷺宮総合支所4階 407会議室	生活安全課 市民生活・青少年係 (内線2633)
	7月22日(火) 13時30分～16時30分	市役所4階 第5会議室	
	8月1日(金) 13時30分～16時30分	栗橋総合支所2階 第1・2会議室	
		市役所4階 第5会議室	
行政相談 (国の事務に関する事)	6月17日(火) 9時30分～12時	栗橋総合支所2階 第1・2会議室	生活安全課 市民生活・青少年係 (内線2633)
		鷺宮総合支所4階 405会議室	
	6月17日(火) 13時30分～16時	市役所4階 第6会議室	
		菖蒲総合支所4階 第2集会室	
消費生活相談	毎週月～金曜日(祝日を除く) 10時～12時/13時～16時	市役所3階 消費生活相談室 ※来室の際は、必ずお問い合わせ ください。	消費生活相談室 ☎22-3925 ※相談時間外のお問い合わせは、 生活安全課市民生活・青少年係 (内線2633)
年金相談 【要予約】	6月18日(水) 9時～12時/13時～15時	鷺宮総合支所4階 控室	鷺宮総合支所市民課 ☎58-1111 (内線126)
住宅耐震相談 (木造2階建て以下に限る)	毎週月～金曜日(祝日を除く) 9時～12時/13時～17時	市役所第二庁舎1階 建築審査課	建築審査課企画指導係 ☎22-1111 (内線175)
内職相談	毎週火・金曜日(祝日を除く) 10時～12時/13時～16時	商工観光課まで お問い合わせください。	商工観光課商工労働係 (内線2881)
家庭児童相談	毎週月～金曜日(祝日を除く) 9時～16時	市役所1階子育て支援課 ※電話相談可	子育て支援課子育て支援係 (内線3283)
子育て相談	毎週月～金曜日(祝日を除く) 9時～16時30分	地域子育て支援センター ぼかぼか/くぶる/すまいる ※電話相談可	地域子育て支援センター ぼかぼか ☎21-8596 くぶる ☎55-1147 すまいる ☎59-7510
児童相談	毎週月～金曜日(祝日・休館日を除く) 9時～16時	児童センター/鷺宮児童館 ※電話相談可	児童センター ☎21-8181 鷺宮児童館 ☎58-7054
育児相談	毎週月～金曜日(祝日を除く) 9時～16時	各市立保育園 [さくら☎21-0787/すみれ☎21-0120/ひまわり☎22-8246] ※電話相談可 [あおば☎22-2566/中央☎23-6030/中央分園☎21-7870]	
面接相談(学校生活、就学 等に関する事) 【要予約】	6月11日(水)・18日(水)・25日(水)、 7月2日(水)・9日(水) 14時30分～16時	中央幼稚園	指導課指導係 (菖蒲総合支所内/内線346)

交通事故発生状況 4月 ※( )内は平成26年の累計				
人 身 事 故				物損事故
件数	死者数	重傷者数	軽傷者数	件数
46 (219)	0 (1)	4 (26)	56 (261)	259 (1,197)

火災・救急統計速報 4月 ※( )内は平成26年の累計			
建 物	車両・船舶	その他	火災件数
4 (11)	1 (1)	3 (17)	8 (29)
急 病	交 通	その他	救急件数
307 (1,338)	45 (203)	177 (664)	529 (2,205)

※上記は速報数値のため後日変更になる場合があります。

鷺宮保健センター	4か月児健康診査	6月11日(水)	受付：13時～13時45分	平成26年2月生まれ
	10か月児健康診査	6月13日(金)	受付：13時～13時45分	平成25年8月生まれ
	1歳6か月児健康診査	6月25日(水)	受付：13時～13時45分	平成24年11月生まれ
	3歳児健康診査	6月24日(火)	受付：13時～13時45分	平成23年2月生まれ
	乳幼児健康相談	6月12日(木)	受付：13時～14時	
	離乳食のすすめ方教室 【要予約】	7月3日(木)	10時～11時30分	5～7か月児の保護者
	成人健康相談【要予約】	毎週月～金曜日(祝日を除く)	9時～16時	市内在住者
	食生活相談【要予約】	6月23日(月)	9時～12時	市内在住者

## 7月～8月の集団がん検診情報

申込方法・問合せ 電話または直接、各保健センターへ  
※年齢計算基準日：平成27年3月31日現在

- 対象の方には、5月下旬にがん検診の個別通知を郵送しています。
- 大腸がん・前立腺がん検診、肝炎ウイルス検診、子宮がん検診は、集団検診か個別検診のどちらか一方を選んで受診してください。

### <集団>胃がん・肺がん・大腸がん・前立腺がん検診、肝炎ウイルス検診、結核健康診断

【対象】 胃がん・肺がん・大腸がん検診…40歳以上の方／前立腺がん検診…50歳以上の男性  
肝炎ウイルス検診…40歳の方、41歳以上で肝炎ウイルス検診を一度も受けていない方  
結核健康診断…16歳以上の方

検診会場	中央保健センター	ふれあいセンター久喜	菖蒲保健センター	栗橋保健センター	鷺宮保健センター
申込先	中央保健センター		菖蒲保健センター	栗橋保健センター	鷺宮保健センター
申込開始	6月11日(水)～13日(金)9時～17時に専用電話(☎21-7933)または窓口で受け付けます。 6月16日(月)からは電話(☎21-5354)または窓口で受け付けます。		6月6日(金)から、電話(直通☎85-7021、支所経由☎85-1786)または窓口で受け付けます。	6月12日(木)から、電話(直通☎52-5577、支所経由☎52-1313)または窓口で受け付けます。	6月4日(水)から、電話(☎58-8521)または窓口で受け付けます。
検診日	7月1日(火) 7月5日(土) 7月6日(日) 7月7日(月)	7月23日(水) 7月31日(木) 8月30日(土)	7月16日(水) 7月17日(木)	7月24日(木) 7月25日(金) 7月26日(土) 7月27日(日) 7月28日(月) 7月29日(火) 7月30日(水)	7月4日(金) 7月8日(火) 7月13日(日) 7月14日(月)

### <集団>乳がん・子宮頸がん検診 (集団子宮がん検診では、子宮体がん検診は受けられません。)

【対象】 乳がん検診…40歳以上の偶数年齢の女性(視触診・マンモグラフィ)  
30歳代の偶数年齢の女性(視触診のみ)  
子宮頸がん検診…20歳以上の偶数年齢の女性  
※乳がん・子宮頸がん検診は、平成25年度に受診していない奇数年齢の方も対象

検診会場	中央保健センター	ふれあいセンター久喜	菖蒲保健センター	栗橋保健センター	鷺宮保健センター
申込先	中央保健センター		菖蒲保健センター	栗橋保健センター	鷺宮保健センター
申込開始	6月11日(水)～13日(金)9時～17時に専用電話(☎21-7933)または窓口で受け付けます。 6月16日(月)からは電話(☎21-5354)または窓口で受け付けます。		電話(直通☎85-7021、支所経由☎85-1786)または窓口で受け付け中。	6月12日(木)から、電話(直通☎52-5577、支所経由☎52-1313)または窓口で受け付けます。	6月18日(水)から、電話(☎58-8521)または窓口で受け付けます。
検診日	7月15日(火) 7月16日(水) 8月6日(水)	7月9日(水) 7月10日(木) 8月28日(木)	7月2日(水) 7月3日(木) 7月18日(金)	8月29日(金)	7月25日(金) 7月28日(月)

## 久喜・白岡休日夜間急患診療所 ☎&☎ 21-9090

診療科目 内科・小児科

受付時間 診療開始30分前から終了30分前まで

所在地 本町5-10-47(中央保健センター併設)

※お問い合わせは診療時間内をお願いします。

診療日	診療時間
6月1日(日)・8日(日)・15日(日)・ 22日(日)・29日(日)、7月6日(日)	19時～22時

●埼玉県救急医療情報センター(医療機関案内)  
☎048-824-4199【24時間対応】  
(歯科・精神科案内と医療相談は除く)

●埼玉県精神科救急情報センター  
(緊急的な精神科医療相談・医療機関案内)  
☎048-723-8699  
受付時間 月～金曜日…17時～翌朝8時30分  
土・日曜日、祝日…8時30分～翌朝8時30分

●小児救急電話相談  
#8000 ☎048-833-7911  
受付時間 月～土曜日…19時～翌朝7時  
日曜日、祝日、年末年始…9時～翌朝7時

## ●健康コーナー

中央保健センター ☎21-5354 / 菖蒲保健センター ☎85-7021  
 栗橋保健センター ☎52-5577 / 鷺宮保健センター ☎58-8521

各保健センターで行う事業は、原則としてその地区の住民の方の参加・受診が主になります。ほかの地区で参加や受診を希望される場合は各保健センターにお問い合わせください。

また、乳幼児の発育発達（運動面、言語面）について、医師、理学療法士、作業療法士、臨床心理士、言語聴覚士による個別相談を実施しています。日程等については、各保健センターにお問い合わせください。

### 保健センターの保健事業 6月10日(火)～7月10日(木) (6月1日～9日は広報くき5月1日号に掲載)

	事業名	実施日時等	対象者等
中央保健センター	10か月児健康診査	7月8日(火) 受付：13時～13時45分	平成25年8月生まれ
	1歳6か月児健康診査	6月26日(木) 受付：13時～13時45分	平成24年12月生まれ
	3歳児健康診査	6月25日(水) 受付：13時～13時45分	平成23年2月生まれ
	乳幼児健康相談	6月18日(水) 受付：9時30分～11時	
	離乳食のすすめ方教室 【要予約】	6月25日(水) 10時～11時30分	5～7か月児の保護者
	むし歯予防教室 【要予約】	6月19日(木) 受付：9時～10時10分	平成24年1月～4月生まれ
	ママ・パパ教室【要予約】	6月24日(火)、7月2日(水)・9日(木)	出産予定日が平成26年10月～11月の妊婦とその家族
	成人健康相談【要予約】	毎週月～金曜日（祝日を除く）9時～16時	市内在住者
	食生活相談【要予約】	毎週月～金曜日（祝日を除く）9時～16時	市内在住者
	精神保健福祉士によるこころの健康相談【要予約】	6月17日(火) 13時30分～15時30分	意欲の低下やひきこもり傾向にある方等 ※家族などからの相談も可
菖蒲保健センター	4か月児健康診査	6月11日(水) 受付：12時30分～12時50分	平成26年1月～2月生まれ
	3歳児健康診査	6月18日(水) 受付：12時30分～12時50分	平成23年1月～2月生まれ
	乳幼児健康相談	7月7日(月) 受付：13時30分～15時	
	離乳食のすすめ方教室 【要予約】	6月26日(木) 10時～11時30分	5～7か月児の保護者
	成人健康相談【要予約】	毎週月～金曜日（祝日を除く）9時～16時	市内在住者
	食生活相談【要予約】	6月12日(木) 9時～12時	市内在住者
栗橋保健センター	4か月児健康診査	6月17日(火) 受付：13時～13時30分	平成26年2月生まれ
	10か月児健康診査	7月1日(火) 受付：13時～13時30分	平成25年8月16日～9月30日生まれ
	1歳6か月児健康診査	6月10日(火) 受付：12時50分～13時30分 7月8日(火) 受付：12時50分～13時30分	平成24年10月16日～12月5日生まれ 平成24年12月6日～平成25年1月31日生まれ
	3歳児健康診査	6月24日(火) 受付：13時～13時30分	平成23年2月生まれ
	乳幼児健康相談	6月23日(月) 受付：9時30分～11時 7月7日(月) 受付：9時30分～11時	
	成人健康相談【要予約】	毎週月～金曜日（祝日を除く）9時～16時	市内在住者
	ダンベル体操	6月19日(木) ①9時30分～10時30分 ②10時40分～11時40分	市内在住者
	ウォーキング体操	7月3日(木) ①9時30分～10時30分 ②10時40分～11時40分	市内在住者
	多胎児のつどい（双子・三つ子の保護者のつどい）	6月11日(水) 10時30分～11時30分 場所：栗橋保健センター 7月9日(木) 10時30分～11時30分 場所：栗橋地域子育て支援センター（くぶる内）	双子・三つ子の保護者
	コアラ（障がいのある子どもの保護者のつどい）	6月25日(水) 9時30分～11時30分 7月9日(木)	心や身体にハンデのある子どもの保護者
わかちあいの一む（精神障がい者の家族のつどい）	6月19日(木) 13時30分～15時30分	精神障がい者とその家族	

第20回あやめ・ラベンダーの

# ブルーフェスティバル

6/8(日)~  
7/6(日)

場所 菖蒲総合支所周辺  
問合せ 菖蒲総合支所環境経済課 ☎85-1111 (内線270)

## ★イベント

- 6月8日(日) あやめ祭り 9時~15時 ※雨天決行
  - 6月14日(土) クラシックファミリーコンサート 11時~12時
  - 6月21日(土) 小林小学校 水ささら 11時~11時30分
  - 久喜北陽高校コーラス部合唱 13時~13時30分
  - 6月21日(土)・28日(土) ポプリ教室 10時~15時
  - 6月22日(日) 押し花教室 10時~15時
  - 菖蒲太鼓開き・菖蒲神輿渡御 13時~15時
  - ※雨天中止
  - 6月28日(土) しょうぶ・しみん吹奏楽団演奏 14時~15時
  - 6月29日(日) 菖蒲中学校吹奏楽部演奏 10時30分~11時30分
  - ※雨天中止
  - 6月30日(月)~7月6日(日) ラベンダー摘み取り体験  
9時30分~16時 (受け付けは15時30分まで)
  - ラベンダー詰め放題 (袋…大1,000円、中700円)
- ※期間中は毎日、特産品販売・無料貸自転車・昨年の写真コンテスト受賞作品の展示なども行います。

## ~花の見ごろ~

花しょうぶ 6月上旬~中旬  
約1万7,000株  
菖蒲城趾あやめ園ほか  
ラベンダー 6月中旬~下旬  
約1万2,800株  
ラベンダー堤、しらさぎ公園ほか

## 特別参加

友好都市  
青森県野辺地町  
ホタテ販売  
6月21日(土) 9時から

## ★写真コンテスト

会場の花しょうぶ・ラベンダーを題材に、本人が撮影した写真を募集します。

**応募方法** フェスティバル会場で配布する応募票に記入の上、直接または郵送で、菖蒲総合支所環境経済課へ。応募票は市ホームページからもダウンロードできます。

**応募期限** 8月29日(金) 必着

### 昨年の写真コンテスト受賞作品



金賞「日輪と咲く」  
おおさわ しんや  
大澤 慎也さん  
(久喜市)



銀賞「黄昏時」  
おぼた きよこ  
小幡 清子さん  
(久喜市)



銀賞「キタテハ蝶」  
あきもと しげいちろう  
秋本 茂一郎さん  
(さいたま市)

この他に銅賞3点、入選14点が選出されています。

## ~お知らせ~

小林調節池工事のため、平成26年のブルーフェスティバル終了後、ラベンダー堤は撤去されますが、ブルーフェスティバルは引き続き実施します。これからもよろしく願います。

## 新しく誕生！ラベンダー花壇



場所 菖蒲総合支所前東側駐車場  
ラベンダー 1,300株 (1,285㎡)  
まだ小さな株ですが、順調に成長しています。

## 久喜市の人口

5月1日現在  
( )内は前月比

人 □ 155,000人 (+3)  
男 77,535人 (-17)  
女 77,465人 (+20)  
世帯数 62,329世帯 (+78)

### ■久喜市役所 (本庁舎)

〒346-8501 下早見85-3 ☎ 0480-22-1111 (代表) / ☎0480-22-3319

### ■久喜市役所 第二庁舎

〒346-0024 北青柳1404-7 ☎ 0480-22-1111 (代表) / ☎0480-22-0300

### ■菖蒲総合支所

〒346-0192 菖蒲町新堀38 ☎ 0480-85-1111 (代表) / ☎0480-85-1806

### ■栗橋総合支所

〒349-1192 間鎌251-1 ☎ 0480-53-1111 (代表) / ☎0480-52-6027

### ■鷲宮総合支所

〒340-0295 鷲宮6丁目1-1 ☎ 0480-58-1111 (代表) / ☎0480-58-2020