



# くき

2016  
平成28年

5  
月号

No.147



## 主 な 内 容

- 久喜総合病院の事業譲渡…………… 2～3
- 久喜市PRビデオ完成…………… 4～5
- 税金は納期内に納めましょう…………… 6～7
- 平成28年度の市民参加計画を公表します…… 8～9
- 久喜市総合戦略を策定しました/  
久喜市公共施設等総合管理計画を策定しました… 10

## 第1回 よろこびのまち 久喜マラソン大会

3月13日(日)、「第1回よろこびのまち 久喜マラソン大会」が行われました。参加者は、総勢3454人。ランナーは沿道から「がんばれ」などの応援の声を受けながら、一生懸命ゴールを目指していました。また、当日は、川内優輝さんにもゲストランナーとして、大会を盛り上げていただきました。

大会の開催にあたり、交通規制をはじめ、大会運営にご理解とご協力をいただき、ありがとうございました。



市公式動画チャンネル

『広報くき』『広報くきお知らせ版』は、市内各公共施設などに置いてあります。また、市ホームページ (<http://www.city.kuki.lg.jp>) や i 広報紙からも、ご覧になれます。



市公式SNS



～市民の皆さまが安心して医療を受けられる体制づくりをめざして～

# JA埼玉県厚生連「久喜総合病院」は 平成28年4月1日から「新久喜総合病院」 に変わりました



▲久喜市、JA埼玉県厚生連、一般社団法人巨樹の会との確認書の締結。左からJA埼玉県中央会若林会長、田中市長、鶴崎代表理事

平成28年4月1日付けの久喜総合病院の事業譲渡に先立ち、市は、平成28年3月30日に確認書の締結を行いました。

一般社団法人巨樹の会が運営する新久喜総合病院では、「地域の中核病院」として、24時間365日の救命救急医療を中心に日常の診療を提供する、地域に根差した質の高い医療が行われます。

また、新久喜総合病院の診療体制について変更はなく、平成28年4月1日から、診療が開始されました。

埼玉県厚生農業協同組合連合会が運営していた「久喜総合病院」は、平成28年4月1日から、一般社団法人巨樹の会が運営する「新久喜総合病院」に変わりました。

問合せ 健康医療課地域医療係（内線3423）

## 新久喜総合病院の 診療体制等

- 場所 久喜市上早見418の1
- ☎26・0033
- ☎44・8026
- 開設者 一般社団法人巨樹の会 代表理事 鶴崎直邦（佐賀県武雄市武雄町大字富岡12628）
- 診療科（23科）  
内科、呼吸器内科、循環器内科、消化器内科、糖尿病・代謝内科、腎臓内科、神経内科、外科、整形外科、脳神経外科、形成外科、皮膚科、泌尿器科、婦人科、眼科、耳鼻咽喉科、リハビリテーション科、放射線科、麻酔科、救急科、呼吸器外科、心臓血管外科、乳腺外科
- 診療日 月～金曜日（祝日を除く）
- 外来診療時間 8時30分～17時（急患は24時間対応）
- 【受診の際の注意点】  
初診時に紹介状を持参されていない方は、原則、選定療養費が掛かる場合があります。詳しくはお問い合わせください。

安心して医療を受けられる体制づくりをめざして

久喜市長 田中 暉二

本市を含む近隣地域の中核病院として、救急医療やがん医療などの高度医療をはじめ、災害拠点病院として重要な役割を担ってきた久喜総合病院が、事業譲渡され、4月1日から新たに「新久喜総合病院」として診療が開始されました。

地域医療が切れ目なく継続され、一日たりとも休むことなく「新久喜総合病院」が無事に診療を開始されたことを、まずは安堵するとともに、「新久喜総合病院」の誕生にご尽力いただいた、すべての方々に対して深く感謝申し上げます。

新久喜総合病院におかれましては、久喜市民の熱い思いと期待を受け止めていただき、市民に愛され、信頼される病院として、今後も救急医療をはじめ、がん医療などの高度医療、災害拠点病院等の重要な役割を引き続き担っていただき、久喜市を含む近隣地域の医療を支援する中核病院として、さらに躍進されますことを強く期待しております。

本市は、市民の皆さまが安心して医療を受けられる体制づくりをめざして、今後も地域医療を推進してまいります。

久喜市の医療の充実並びに発展の一翼を担うために

一般社団法人巨樹の会 新久喜総合病院 院長 植松 武史

久喜総合病院は、このたび4月1日から新久喜総合病院として新たなスタートを切りました。

市民の皆さまの中には、今度の病院はどのように変わるのだろうかなどの不安もありませんが、新久喜総合病院は、今までの診療を引き継ぎ、急性期医療をさらに発展させていきます。どうぞご安心ください。

当院の考える急性期医療は、救急とがん治療でありますが、救急に関しては、すでに4月1日午前0時から救急車の受け入れをしており、救急要請については、断らない方針で取り組んでおります。

また、がん診療においても最新の診断機器の導入を決定しております。苦しい思い・つらい思いをお持ちの患者さんを救い治すために、市内外の医療機関との連携のもと、24時間365日職員一丸となって診療にあたりますので、どうぞよろしくお願いいたします。

## 地域完結型医療の推進

かつては、一つの病院で病気の初期の診断・治療から検査、入院治療までの全てを行う「病院完結型医療」が行われてきました。

しかしながら、医療が高度化・専門化してきた昨今では、それぞれの医療機関がその規模や機能に応じた医療を行い、地域の医療機関全体で一つの総合病院のように機能し、それぞれが連携して一人の患者さんを診ていく「地域完結型医療」が推進されています。

## かかりつけ医を 持ちましよう

かかりつけ医は、風邪等の軽い症状の病気の治療の他、生活習慣病の予防などの健康管理上のアドバイスなども行う身近な医師のことです。

また、入院や精密検査等が必要な場合には、適切な医療機関を紹介します。

からだの調子がおかしいなど思ったら、救急車を要請する緊急な場合以外は、まずは、普段から健康状態を良く理解しているかかりつけ医に相談しましょう。市内の医療機関は、市ホームページまたは、広報くきお知らせ版3月15日号と合わせて配布している「平成28年度久喜市保健事業日程表※1」に掲載しております。

※1作成時期により、新久喜総合病院について、名称等が3月31日以前の表記となっております。

## もしもに備えて

救急時にも役立つ  
「とねっと」に  
参加しましょう



### ◆「とねっと」とは

市民の皆さんの診療情報やかかりつけ医、緊急連絡先、アレルギー等の情報を利根保健医療圏（行田市、加須市、羽生市、久喜市、蓮田市、幸手市、白岡市、宮代町、杉戸町の7市2町）における参加医療機関の間で共有するシステムです。

平成28年4月1日現在、112の医療機関等が参加し、利根保健医療圏全体で約2万7000人超の方々が登録されています。

### ◆「こんなときに役立ちます」

けがや急病等により救急搬送される際に、特に高齢の方々やお子さんなど救急隊に病状等を伝えられない状態でも、事前に「とねっと」に登録されたアレルギーや服用薬などの情報を、救急隊がその場で確認することで、適切な処置や搬送に役立てられています。また、自らの健康管理にも活用できます。参加や利用に費用は掛かりません。

### ◆手続き方法

運転免許証、健康保険証など、本人確認書類を持参の上、健康医療課または各保健センターへ（服薬中の方は、手続きの際にお薬手帳をお持ちください。）

全国自治体初!!  
ワンカット撮影によるPRビデオ

# 久喜市PRビデオ完成

～1038人が起こした奇跡を、ぜひご覧ください～



△QRコード



やすおか ゆたか  
安岡 優さん  
(男性ヴォーカルグループ  
「ゴスペラーズ」メンバー)

「1000人の笑顔! 1000人の喜び! 子供も大人も一つになって、歴史と未来が久喜市にあるね。僕の友達も映ってないか、もう一度見直さなきゃ」



たけかわ ゆきひでさん  
タケカワ ユキヒデさん  
(シンガーソングライター  
作詞・作曲家、市の歌の作者)

「僕の作った曲が、こんなに素晴らしいプロモーションビデオになるなんて、最高の気分です。久喜市の栄光、永遠なれ!!」

## 久喜市くき親善大使からコメントが届いています

久喜市PRビデオが、平成28年3月22日(火)に完成しました。収録内容は、次の3部で構成されています。

- ①ワンカット撮影編(3分)
- ②本編(次のページ参照)
- ③CMスポット編(30秒および1分)

ワンカット撮影では、一台のカメラで最初から最後までカットを入れずに撮影する、観る人がまるでその場にいるような臨場感が感じられる一発撮りという手法で撮影し、当日は市内外から1038人もの方が出演しました。「1000人」による「ワンカット撮影」は自治体のPRビデオでは全国初の取り組みで、その迫力ある映像は必見です。

本編では、ワンカット撮影編でも主演を務めるアイドルの鶴巻星奈さんが、久喜市の8つの魅力について紹介しています。

市ホームページや公式動画チャンネルでぜひご覧ください。

問合せ シティプロモーション課久喜ブランド推進係(内線5917)

# 本編映像集

「JR久喜駅開業130周年」



見所  
ポイント

J R宇都宮線開業130周年で走行した記念列車の登場シーンは必見。

「久喜提燈祭り『天王様』」



見所  
ポイント

関東一といわれる提燈山車。回転させたり、ぶつけ合う様子は迫力満点。

「久喜の梨」



見所  
ポイント

埼玉県のブランド梨「彩玉」を鶴巻さんが食レポ。その甘さの秘密とは？

「鷲宮神社」



見所  
ポイント

アニメの舞台としても注目されています。らきすた絵馬も多数登場。

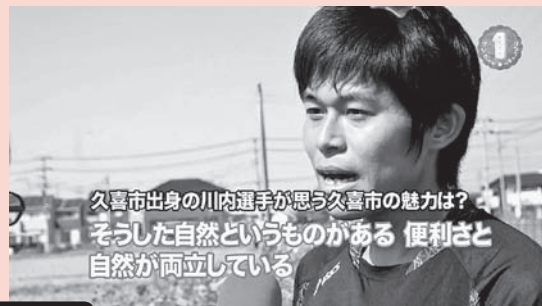
「静御前まつり」



見所  
ポイント

静御前と義経も登場。まるで鎌倉時代にタイムスリップしたような気分。

かわうちゆうき  
「川内優輝選手」



見所  
ポイント

コスモスふれあいロードをすごい速さで走る川内選手が語る久喜の魅力。

「久喜の特産品」



見所  
ポイント

塩あんびんの色々な食べ方を紹介。イチオシは焼いた後に何とハチミツ！？

「圏央道開通イベント」



見所  
ポイント

圏央道を歩く「ウォークフェスタ」。交通の利便性が飛躍的に向上！

- ・ペイジーでの納付は領収証書が発行されません。納付後直ちに納税証明書が必要な場合は、窓口で納付し、市民課（総合窓口）または各総合支所税務課へ領収証書をお持ちください。
- ・車検用の軽自動車税納税証明書（継続検査用）は6月中旬に送付します。
- ・一括納付はできないため、納付書ごとに手続きが必要となります。
- ・納期限を過ぎるとご利用ができません。
- ・納税者等の事情により、一度完了した支払い手続きを取り消すことはできません。

◆クレジットカードでの納付【新規】

パソコンやスマートフォンなどで「ヤフー公金支払い」のホームページに接続し、クレジットカード情報などを入力すると、「いつでも・どこでも・かんたんに」納付することができます。

用意するもの 納税通知書に同封された納付書、クレジットカード

利用可能なクレジットカード



決済手数料

納付金額に応じて、次の決済手数料が掛かります。

納付金額	決済手数料 (税込)
1円～1万円	54円
1万1円～2万円	162円
2万1円～3万円	270円
3万1円～4万円	378円
4万1円～5万円	486円
以降、1万円増えるごとに	108円ずつ加算

納付方法

パソコンやスマートフォンなどで「ヤフー公金支払い」に接続して、画面の案内に従い、納付書に記載されている納付番号等やクレジットカード情報を入力し、納付手続きを行います。

77 久喜市 平成28年度 市民税・県民税 第1期 納付書兼納入済通知書

加入者名	久喜市会計管理者	口座記号	00190-8-967149	合計金額	円
収納機番	11232	納付番号	28-28-0000012345	確認番号	54321
納期限		主管部署		納付区分	123

入力項目

納付番号

確認番号

アクセス方法 パソコンやスマートフォンなどでアクセス

ヤフー公金支払い 検索

右のQRコードを、カメラ機能付き携帯電話で読み取り、表示されたアドレス(<http://koukin.yahoo.co.jp>)にアクセスするか、直接入力してください。



注意事項

- ・クレジットカードでの納付は領収証書が発行されません。納付後直ちに納税証明書が必要な場合は、窓口で納付し、市民課（総合窓口）または各総合支所税務課

へ領収証書をお持ち下さい。

- ・車検用の軽自動車税納税証明書（継続検査用）は6月下旬に送付します。
- ・一括納付はできないため、納付書ごとに手続きが必要となります。
- ・納期限を過ぎるとご利用ができません。
- ・納税者等の事情により、一度完了した支払い手続きを取り消すことはできません。

◆コンビニエンスストアでの納付

全国的主要なコンビニエンスストアで、納付することができます。

用意するもの 納付書（バーコードが印刷されたもの）  
納付できるコンビニエンスストア セブン-イレブン、ローソン、ファミリーマート、サンクス、サークルK、デイリーヤマザキ、ヤマザキデイリーストア、ニューヤマザキデイリーストア、ヤマザキスペシャルパートナーショップ、ミニストップ、ポプラ、生活彩家、くらしハウス、スリーエイト、スリーエフ、コミュニティ・ストア、セーブオン、MMK（マルチメディアキオスク）設置店

注意事項

コンビニエンスストアでは、下記のいずれかに該当する場合は納めることができません。

- ・金額の訂正がある場合
- ・バーコードが印刷されていない場合
- ・バーコードが読み込めない場合
- ・現金以外での払い込みをされる場合
- ・納付書1枚あたりの税額が30万円を超える場合
- ・取扱期限（コンビニ利用期限）を過ぎた場合

納税相談はお早めに

税金は、納税者の皆さんが自主的に納期限内に納めていただくものです。納期限を過ぎてから納付すると、法により本税のほかに延滞金が賦課されます。

また、督促状を受け取って、税金を滞納したまま放置していると、勤務先への給与照会や生命保険等の財産調査が行われ、差し押さえ等の滞納処分が行われます。

「納期限までに納税できない」「滞納してしまった」など、お困りの事情がある方は、お早めに収納課で、「納税相談」をしてください。

◆日曜開庁納税相談のご案内

納税について相談を希望する方で、平日に時間が取れない場合は、日曜開庁納税相談をご利用ください。なお、日曜開庁納税相談を利用の場合は、待ち時間を少なくするためにも、事前に収納課へご予約をお願いします。

【日曜開庁相談窓口】

時間 8時30分～12時／13時～17時15分

場所 市役所1階収納課

※庁舎および設備の保守管理などにより開庁しない場合もありますので、事前にお問い合わせいただくか、市ホームページをご確認ください。

# 税金は納期限内に納めましょう

## ～市税の納付がさらに便利に～

市では、納税者の方々のさまざまなニーズに合わせて、いろいろな方法で市税を納付することができます。平成28年度の当初課税分から、Pay-easy（ペイジー）やクレジットカードで納税ができるようになりました。

よりよい暮らしを支えていくためにも、税金は納期限内に納めましょう。

**問合せ** 市税の納付方法に関すること…収納課収納管理係（内線2742）  
市税の滞納・納税相談に関すること…収納課徴収係（内線2746）

### ◆対象税目

- 市県民税（普通徴収）
- 固定資産税・都市計画税
- 軽自動車税
- 国民健康保険税

### ◆口座振替での納付

指定した預金口座から自動的に払い込まれるため、納付忘れがなく、また納付の手間が省けて大変便利です。なお、口座振替は一度手続きをすれば、翌年度以降も継続してその口座から引き落としされます。

**用意するもの** 口座内容が分かるもの、預金口座届出印、口座振替依頼書・申込書

**取扱金融機関** 埼玉りそな銀行、武蔵野銀行、三菱東京UFJ銀行、りそな銀行、みずほ銀行、三井住友銀行、東和銀行、栃木銀行、足利銀行、三井住友信託銀行、埼玉縣信用金庫、川口信用金庫、中央労働金庫、南彩農業協同組合、埼玉みずほ農業協同組合、ゆうちょ銀行・郵便局（埼玉県、東京都、神奈川県、千葉県、群馬県、栃木県、茨城県、山梨県内に限る）

### 注意事項

- 口座振替依頼書・申込書は、納税通知書に添付されています（軽自動車税を除く）。また、収納課、各総合支所税務課および市内の取扱金融機関にあります。
- 納期の前月20日（休日の場合はその前日）までに、上記の取扱金融機関の窓口で、直接申し込んでください。
- 納期限日に口座振替ができなかった場合は、再振替ができません。

### ◆ペイジーでの納付【新規】

取扱金融機関のインターネットバンキング（パソコンなど）、モバイルバンキング（携帯電話）やATM（現金またはキャッシュカード）から、「いつでも・どこでも・かんたんに」納付することができます。

**用意するもの** 納税通知書に同封された納付書（ペイジーマークのあるもの）



### ペイジー取扱金融機関

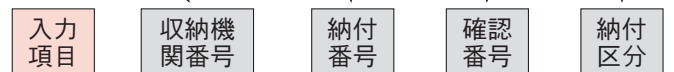
金融機関名	インターネット モバイル	A T M
埼玉りそな銀行	○	○
武蔵野銀行	○	—
三菱東京UFJ銀行	○	○
りそな銀行	○	○
みずほ銀行	○	○
三井住友銀行	○	○
東和銀行	○	○
栃木銀行	○	—
足利銀行	○	○
三井住友信託銀行	—	—
埼玉縣信用金庫	○	—
川口信用金庫	○	—
中央労働金庫	○	—
南彩農業協同組合	○	—
埼玉みずほ農業協同組合	○	—
ゆうちょ銀行	○	○

### 納付方法

パソコンやスマートフォンなどで、インターネットバンキングに接続して、納付書に記載されている納付番号等を入力し、納付手続きを行います。

同様に、金融機関のATMでも通常は番号を入力し手続きを行います。一部ATMでは納付書の読み取り機能がついているため、番号を入力することなく納付手続きを行うことができます。

77 久喜市 平成28年度 市民税・県民税 第1期		公	通帳私込料金 加入者負担	Pay-easy
納入者名	久喜市会計管理者	口座 記号 番号	00190-8-967149	合計 金額
収納機 関番 号	11232	納付 番号	28-28-0000012345	確認 番号
納期限		主税 部別	54321	納付 区分
				123



### 注意事項

- 払い込み手数料は無料です。ただし、ATMによる納付では時間外手数料が掛かる場合があります。
- コンビニエンスストアに設置されているATMでは利用できません。
- インターネットバンキングを利用の場合は、事前に金融機関への申込みが必要です。利用時間などは金融機関によって異なりますので、詳しくは、取扱金融機関に直接お問い合わせください。

生涯学習推進会議	5月1日～5月23日	委員公募（6人）	生涯学習課
	4月～平成29年3月	生涯学習の推進のための提言および生涯学習の推進に関する基本的な指針の策定についての審議等	
社会教育委員	4月～平成29年3月	社会教育に関する諸計画の審議等	生涯学習課
文化財保護審議会	4月～平成29年3月	文化財保護に関する審議	文化財保護課
市立図書館協議会	4月1日～4月30日	委員公募（3人）	中央図書館
	4月～平成29年3月	図書館の運営に関する協議	

### ■市民意見提出制度（パブリック・コメント）

市が計画等の案を公表した上で、市民の皆さんからの意見を求め、提出された意見を考慮し、意思決定を行うとともに、意見に対する考え方を公表する制度です。

意見募集の案件名（施策の名称）	実施時期	内容	担当課
次期行政改革大綱（案）	未定	次期行政改革大綱（案）についての意見募集	企画政策課
第10次久喜市交通安全計画（案）	未定	第10次久喜市交通安全計画（案）に対する意見募集	生活安全課
久喜市一般廃棄物（ごみ）処理基本計画（案）	未定	久喜市一般廃棄物（ごみ）処理基本計画（案）に対する意見募集	環境課
（仮称）久喜市地域福祉計画・久喜市社会福祉協議会地域福祉活動計画	7月5日～8月3日	（仮称）久喜市地域福祉計画・久喜市社会福祉協議会地域福祉活動計画に対する意見募集	社会福祉課
（仮称）久喜市健康増進計画・久喜市食育推進計画（案）	11月22日～12月21日	（仮称）久喜市健康増進計画・久喜市食育推進計画（案）についての意見募集	健康医療課
平成27年度久喜市農業委員会活動計画の点検・評価（案）	5月～6月	平成27年度久喜市農業委員会活動計画の点検・評価（案）に対する意見募集	農業委員会事務局
平成28年度久喜市農業委員会活動計画（案）	5月～6月	平成28年度久喜市農業委員会活動計画（案）に対する意見募集	農業委員会事務局
久喜市スポーツ推進計画（案）	6月～7月	久喜市スポーツ推進計画（案）に対する意見募集	生涯学習課

### ■ワークショップ

市が施策に対して複数の市民の皆さんとの一定の合意形成を図るために、市民の皆さんと市、または市民の皆さん同士の自由な議論を通して、意見・提案をいただく方法です。

ワークショップの名称（施策の名称）	実施時期	内容	担当課
栗橋地域歴史マップ作成事業	4月～平成29年3月	栗橋地域の歴史的・文化的資産等を掲載した歴史マップ作成についての意見交換	栗橋環境経済課

### ■市民説明会

市が条例や計画等の内容について説明を行った上で、これに対して市民の皆さんと市、さらには市民の皆さん同士で意見交換を行うものです。

### ■市民政策提案制度

市が市民の皆さんに具体的な政策の提案を求め、提案された内容の検討を行い、意思決定を行うとともに、提案された考え方を公表する制度です。

※市民説明会、市民政策提案制度については、広報くき、市民参加コーナーおよび市ホームページで随時お知らせします。

### ■その他の市民参加

市民参加条例に規定された具体的な方法のほかに、アンケートの実施、フォーラムの開催など、その施策に合った方法により、市が市民の皆さんの意見や提案を求めるものです。

市民参加を求める施策の名称	実施時期	内容	担当課
市民懇談会	7月16日・23日・24日	市政運営についての市民と市長等の意見交換	シティプロモーション課
久喜市LOVEくきネットワーク	4月～平成29年3月	久喜市のシティプロモーション活動についての協議や意見交換等	シティプロモーション課
くき市民特派員	4月～平成29年3月	市内の話題や催し物等の写真撮影と記事の作成	シティプロモーション課
	平成29年2月1日～2月28日	市民特派員の公募（8人）	
子ども議会	6月1日～6月17日	子ども議員の公募（2人）	シティプロモーション課
	8月23日	子どもたちが行政や議会に対する理解を深める機会・子どもたちの夢のある意見等の表明	
総合教育会議	4月～平成29年3月	より一層の民意を反映した教育行政の推進	企画政策課
男女共同参画に関する市民意識調査	10月	久喜市男女共同参画を推進する条例に則した計画を策定するため、市民アンケートを実施	人権推進課
市民参加推進員	随時	市民参加推進員の公募	自治振興課
	4月～平成29年3月	市民参加推進員への市民参加に関する情報の提供	
久喜地域会議	4月～平成29年3月	地域の特色を生かした取り組みおよび地域の課題の解決のための取り組みについての検討および協議	自治振興課
菖蒲地域会議	4月～平成29年3月	地域の特色を生かした取り組みおよび地域の課題の解決のための取り組みについての検討および協議	菖蒲総合支所総務管理課
栗橋地域会議	4月～平成29年3月	地域の特色を生かした取り組みおよび地域の課題の解決のための取り組みについての検討および協議	栗橋総合支所総務管理課
鷺宮地域会議	4月～平成29年3月	地域の特色を生かした取り組みおよび地域の課題の解決のための取り組みについての検討および協議	鷺宮総合支所総務管理課
市内循環バスに関するアンケート調査	未定	市内循環バスに関するアンケート調査（運行内容等）	生活安全課
久喜市「障がい者計画・障がい福祉計画」策定のための実態調査	未定	「障がい者計画・障がい福祉計画」策定のための実態調査	障がい福祉課



# 平成28年度の市民参加計画を公表します

市民の皆さんが計画的に市政に参加できるように、今年度の市民参加の実施予定を公表します。詳しくは、その都度お知らせする「広報くき」、市民参加コーナー（主要な公共施設に設置）および市ホームページの「市民参加」のページ（随時更新）をご覧ください。皆さんの積極的な参加をお願いします。

問合せ 自治振興課自治振興係（内線2623）

## ■附属機関

市民や学識経験者などの意見を行政運営に反映するために設けられた審議会や委員会などの機関をいいます。

附属機関の名称	実施時期	内 容	担当課
総合振興計画審議会	未定	委員公募	企画政策課
	未定	総合振興計画後期基本計画の策定に関する調査・審議	
行政改革推進委員会	4月～平成29年3月	次期行政改革大綱の策定および久喜市行政改革大綱の進捗に関する調査・審議	企画政策課
行政評価委員会	4月～平成29年3月	市が実施する行政評価システムおよび施策評価・事務事業評価についての検証	企画政策課
指定管理者候補者選定委員会	7月～平成29年3月	指定管理者の候補者の選定	企画政策課
男女共同参画審議会	4月～平成29年3月	久喜市の男女共同参画の推進に関する事項についての調査および審議	人権推進課
情報公開・個人情報保護運営審議会	4月～平成29年3月	情報公開制度・個人情報保護制度の運営についての審議	公文書館
自治基本条例推進委員会	4月～平成29年3月	自治基本条例の運用・普及・見直しに関する事項の調査および審議	自治振興課
地域公共交通会議	平成29年3月1日～3月31日	委員公募（8人）	生活安全課
	4月～平成29年3月	市が行う公共交通施策の検討・協議	
青少年問題協議会	5月25日～6月24日	委員公募（5人）	生活安全課
	7月～平成29年3月	青少年の指導、育成、保護および矯正に関する総合的施策の適切な実施を期するために必要な関係行政機関相互の連絡調整	
ごみ処理検討委員会	4月～平成29年3月	久喜市一般廃棄物（ごみ）処理基本計画等の策定に関する調査および検討	環境課
環境監査委員会	4月～平成29年3月	環境の保全・創造に関する施策の適正な推進を確保するための調査および審議	環境課
農業振興協議会	未定	委員公募（6人）	農業振興課
	4月～平成29年3月	農業の振興に関する事項等についての審議	
民生委員推薦会	平成28年3月15日～4月14日	委員公募（4人）	社会福祉課
	4月～平成29年3月	民生委員・児童委員（主任児童委員）候補者の審査および推薦	
健康福祉推進委員会	未定	委員公募（3人）	社会福祉課
	4月～平成29年3月	健康福祉施策の推進に係る事項についての調査	
福祉オンズパーソン	4月～平成29年3月	健康福祉サービスに関する苦情申立て等の調査、意見、勧告等	社会福祉課
障がい者施策推進協議会	6月1日～6月30日	委員公募（6人）	障がい者福祉課
	4月～平成29年3月	障がい者に関する施策の推進	
障害支援区分認定審査会	4月～平成29年3月	障害福祉サービスを受けるために必要な障害支援区分の審査および判定	障がい者福祉課
介護保険運営協議会	4月～平成29年3月	介護保険事業および高齢者福祉事業に関わる事項についての審議等	介護福祉課
老人ホーム入所判定委員会	4月～平成29年3月	老人ホーム入所措置の要否判定	介護福祉課
介護認定審査会	4月～平成29年3月	介護保険制度における要介護認定の審査および判定	各総合支所福祉課
児童福祉審議会	4月1日～5月2日	委員公募（5人）	子育て支援課
	4月～平成29年3月	児童福祉に関する事項についての調査および審議	
児童館運営委員会	4月1日～4月30日	委員公募（4人）	子育て支援課
	4月～平成29年3月	児童センター・鷲宮児童館の行う業務の企画および運営に関しての審議	
医療体制等推進協議会	9月15日～10月14日	委員公募（5人）	健康医療課
	4月～平成29年3月	医療機関のネットワークの構築等地域医療の充実に関する審議	
健康づくり推進会議	12月～平成29年1月	委員公募（6人）	健康医療課
	4月～平成29年3月	久喜市健康増進計画の策定および推進	
食育推進会議	12月～平成29年1月	委員公募（6人）	健康医療課
	4月～平成29年3月	久喜市食育推進計画の策定および推進	
国民健康保険運営協議会	6月1日～6月30日	委員公募（5人）	国民健康保険課
	4月～平成29年3月	国民健康保険の運営に関する重要事項の審議	
市営住宅入居者選考委員会	4月～平成29年3月	市営住宅入居予定者の選考等に関する審議	営繕課
都市計画審議会	5月1日～5月30日	委員公募（5人）	都市計画課
	4月～平成29年3月	都市計画に関する事項の調査および審議	
液状化対策検討委員会	4月～平成29年3月	液状化被害のあった地区における液状化対策に関する事項について審議・検討	都市整備課
久喜都市計画事業栗橋駅西（栗橋地区）土地区画整理審議会	4月～平成29年3月	土地区画整理法において定められた事項についての審議	都市整備課
（仮称）本多静六記念 市民の森・緑の公園整備検討委員会	4月～平成29年3月	（仮称）本多静六記念 市民の森・緑の公園の整備に関する基本計画等を策定するための調査および検討	公園緑地課
久喜市建築審査会	4月～平成29年3月	建築基準法に基づく同意や審査請求に対する裁決についての議決、建築基準法に関する重要事項の調査および審議	建築審査課
しょうぶ会館運営委員会	4月～平成29年3月	しょうぶ会館の運営に関し必要な事項についての調査および審議	しょうぶ会館
水道事業運営審議会	4月1日～5月2日	委員公募（5人）	水道業務課
	4月～平成29年3月	水道事業の運営に関する事項の審議	
下水道・農業集落排水事業運営審議会	未定	委員公募（5人）	下水道業務課
	4月～平成29年3月	下水道事業および農業集落排水事業の管理運営に関する重要な事項について審議	
教育振興基本計画策定委員会	6月頃	委員公募（5人）	教育総務課
	9月～平成29年3月	久喜市教育振興基本計画の策定に関する調査および審議	
市立小・中学校校区等審議会	4月～平成29年3月	市立小・中学校の適正配置および学区等に関する審議	学務課
学校給食審議会	6月頃	委員公募（5人）	学務課
	4月～平成29年3月	学校給食の適正な運営に関する審議	
障がい児就学支援委員会	8月～平成29年2月	障がいの状況に応じた教育が受けられるように教育措置の適正化を期すための判断・支援	指導課
幼児教育研究協議会	5月～平成29年3月	幼児教育の振興を図るための幼児期の家庭教育、保幼小連携についての意見交換	指導課
スポーツ推進審議会	4月～平成29年3月	スポーツに関する計画や重要事項の調査および審議	生涯学習課
野久喜集会所運営委員会	4月～平成29年3月	集会所における事業の企画・運営について諮問し、管理運営への協力を得る	生涯学習課
内下集会所運営委員会	4月～平成29年3月	集会所における事業の企画・運営について諮問し、管理運営への協力を得る	生涯学習課

# 久喜市人口ビジョン・久喜市総合戦略 策定

急速な少子化の進展に的確に対応し、人口減少に歯止めをかけるため、国は「まち・ひと・しごと創生長期ビジョン」および「まち・ひと・しごと創生総合戦略」を策定しました。本市でも人口は減少しており、その傾向は今後加速的に強まることが推測されます。これを受けて本市の人口の現状分析を行い、今後目指すべき将来の方向と人口の将来展望を示す「久喜市人口ビジョン」および本市の実情に応じた平

成31年度までの目標や基本的方向、具体的な施策をまとめた「久喜市総合戦略」を策定しました。  
詳しくは、企画政策課、公文書館、市立図書館、市ホームページでご覧になれます。  
問合せ 企画政策課企画政策係（内線2283）

## ◆久喜市人口ビジョン

対象期間 平成72年まで  
計画の構成

- ①人口の現状分析
- ②人口動向分析 総人口や年齢3区分別人等々の推移、出生、死亡、移動（転入、転出）の推移などの人口動向に関する事項の分析を行っています。
- ③将来人口の推計と分析 民間機関等による将来人口推計のほか、市独自の人口推計を活用し、本市における将来人口分析を行っています。
- ④人口の変化が与える影響の分析・考察 人口の変化が市民の生活や地域経済

等に与える影響の分析を行っています。

②目指すべき将来の方向  
人口の現状分析の結果を踏まえ、人口に関して目指すべき将来の方向を提示しています。  
目指すべき人口 11万359人（平成72年）2010年国勢調査人口（15万4310人）比72%

## ◆久喜市総合戦略

計画期間 平成27年度～平成31年度までの5年間  
基本的な考え方 国の示した「まち・ひと・しごと創生総合戦略」等を基に、本市の人口減少と地域活性化、まち・ひと・しごとの創生と好循環の確立を目指します。

今後の施策の方向 若者に選ばれる魅力的なまちづくり、および若者の結婚・出産・子育ての希望をかなえることを重点目標とし、若い世代を中心とした定住と社会減の改善および合計特殊出生率の向上を目指します。  
久喜市人口ビジョンに掲げる「目指すべき人口」を達成するため、次の基本目標を設定し、各基本目標に応じた基本目標および項目ごとに実施する事業並びに平成31年度における重要業績評価指標（KPI）を設定しました。

- 基本目標 ①安心して働けるまちをつくる ②若者に選ばれる魅力的なまちをつくる ③結婚・出産・子育ての希望をかなえるまちをつくる ④いつまでも安心して暮らせるまちをつくる

# 久喜市公共施設等総合管理計画 策定

市では、老朽化が進む、多くの公共建築物や道路、上下水道といったインフラ資産の管理に関する基本的な考え方をまとめた「久喜市公共施設等総合管理計画」を策定しました。

この計画では、本市の公共施設の最新の状況を把握したうえで、将来の総合的な管理運営方針を定めています。今後はこの計画に基づいて、施設ごとに「個別施設計画」の策定に向けた検討を行います。  
詳しくは、企画政策課、公文書館、市立図書館、市ホームページでご覧になれます。  
問合せ 企画政策課行政管理係（内線2286）

## 計画期間 平成67年度まで

アセットマネジメント※1の基本方針

- ①点検・診断等の実施方針 定期的・計画的に公共施設の点検・診断を実施し、適切な対応を行うことで、施設の劣化を未然に防ぎます。
- ②維持管理・修繕・更新等の実施方針 定期的な施設の維持管理を行うことで、ライフサイクルコスト※2の削減・平準化を図るとともに、更新については、民間活力の導入を検討します。
- ③安全確保の実施方針 不特定多数が利用する施設、地区の拠点となる施設など、安全性の確保が必要と判断した施設は、優先的に安全性の確保を図ります。

- ④耐震化の実施方針 耐震化が実施されていない施設のうち、長期的な利用が想定される施設は、早急に耐震改修を実施します。
- ⑤長寿命化の実施方針 利用が少なく、老朽化している公共建築物は廃止、今後活用していく公共建築物は更新を基本とします。インフラ資産は、計画的な維持管理を行うことにより、更新よりも長寿命化を優先し、安全性を確保するとともにライフサイクルコストを削減します。
- ⑥統合や廃止の実施方針 合併により、利用圏域の広い施設が重複している一方で、利用圏域の狭い施設については、一部で配置に偏りが見られることから、施設の配置状況、利用状況、老朽度等を考慮して、統廃合を検討します。
- ⑦総合的かつ計画的な管理を実現するための体制の構築方針 今後、アセットマネジメントを進めていくため、さまざまな取り組みを実施します。

※1：公共施設を一元的に把握して、将来の費用負担を推計し、その上で、老朽化した施設の統廃合や余剰施設の複合的な活用などを行い、一定の行政サービスを維持しつつ、長期的な財政支出の削減を図る取り組み  
※2：計画、整備から解体・廃棄までの期間にかかる、ハードだけでなくソフトも含めた全てのコスト

## 選挙事務サポーター登録者を募集します

市選挙管理委員会では、選挙事務に協力していただける選挙事務サポーターの登録者を募集しています。

登録の区分は、投票事務サポーターと開票事務サポーターがあります。

登録者の中から、選挙の都度、連絡の上、任用します。登録有効期間は、申込受付日から2年間です。

夏には参議院議員通常選挙が予定されていますので、ぜひご登録ください。

### ◆活動内容

#### ○投票事務サポーター

投票事務（受付係）をしていただきます。

※投票日前日および当日が基本ですが、期日前投票事務や街頭啓発等を併せてお願いすることもあります。

○開票事務サポーター  
開票事務をしていただきます。

### ◆応募資格

次の条件を全て満たしている方 ① 市内在住・在学の大学生、短期大学生、専門学校生等で満18歳以上の方（高校生を除く） ② 選挙の重要性を認識し、投票の秘密を守ることができる方 ③ 選挙人へ疑念を抱かせることのないよう、公務にふさわしい態度、服装、頭髮、言葉遣いができる方 ④ 選挙立候補予定者の関係者（家族、親族、運動員等）でない方 ⑤ 投票事務は、長時間にわたるため、それに耐えられる健康な方 ⑥ 活動場所までの通勤手段が

確保できる方

### ◆活動場所

○投票事務サポーター  
市内投票所（40か所の内いずれか）

○開票事務サポーター  
開票所（総合第1体育館予定）

### ◆活動時間

○投票事務サポーター  
投票日前日 13時～15時  
投票日当日 6時30分～20時30分

※終了時間は予定です。休憩時間もあります。

○開票事務サポーター  
投票日当日 19時30分～22時30分

### ◆賞金・謝礼

○投票事務サポーター  
賞金 時給840円（1日7時間45分を超えた分は、時給1050円）

※通勤費相当額を支給する場合もあります。

○開票事務サポーター  
謝礼 4000円（交通費込み）

【投票事務サポーター・開票事務サポーター共通】

○応募方法・問合せ 申込書（市選挙管理委員会事務局で配布。または市ホームページからもダウンロード可）に必要事項を記入の上、持参または郵送・Eメールで、市選挙管理委員会（内線2247/Eメールsenkan@city.kuki.lg.jp）へ

## 東京理科大学久喜キャンパス跡地の見学会を開催します

東京理科大学久喜キャンパス跡地の一部については、今後、公共施設等として市が管理することになります。公共施設等としての利用に先立ち、次のとおり施設の見学会を開催します。

日程 5月22日(日)23日(月) 10時～16時  
※受け付けは15時まで

場所 東京理科大学久喜キャンパス跡地（久喜市下清久500）

見学の対象施設 校舎棟、特別教室棟  
申込み 不要（直接久喜キャンパス跡地へお越しください。会場で受け付けを行います。）  
問合せ 調整幹・理科大担当（内線2101/☎22・3319/Eメール chousei@city.kuki.lg.jp）

## ふるさと納税寄附金返礼品取扱事業者説明会を開催します

市では、市外にお住まいの方から、ふるさと納税として寄附をいただいた際、返礼品として、市の特産品などを贈っています。

ふるさと納税の促進と市の特産品等のPRを図るため、返礼品の出品にご協力いただける取扱事業者を募集します。

次のとおり説明会を開催しますので、返礼品の出品を希望する方は、事前連

絡の上、説明会にご出席ください。

## 平成28年経済センサス―活動調査を実施します

6月1日現在で、総務省と経済産業省による経済センサス・活動調査を実施します。

全国の全ての事業所および企業を対象とし、調査結果は行政施策の立案や民間企業での経営計画の策定など、社会経済の発展を支える基礎資料として

広く利用されます。

調査票は5月31日(火)までにお届けします。

皆さんのご協力をお願いします。

問合せ 企画政策課統計係（内線2282）

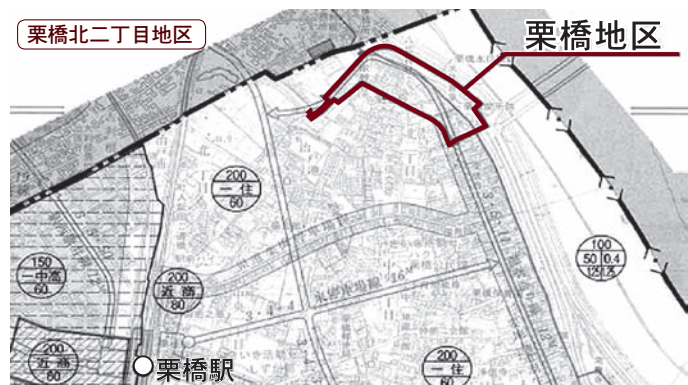
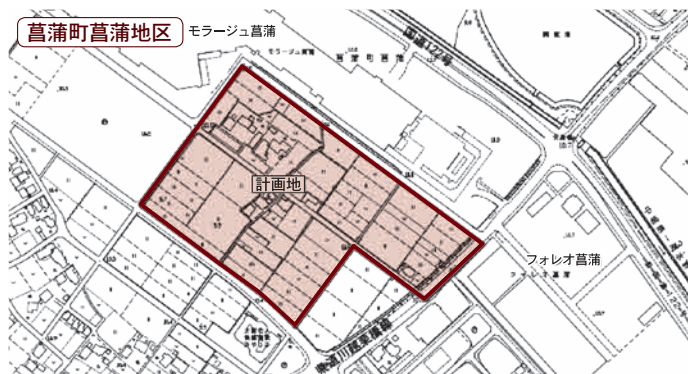
問合せ 企画政策課統計係（内線2285）

# 都市計画変更の構想(原案)の閲覧のお知らせ および都市計画に関する公聴会の開催

荳蒲町荳蒲地区および栗橋北二丁目地区について、県および市が決定する次の都市計画の変更案を作成するにあたり、皆さんにご意見を伺うため、公聴会を開催します。

## 【市が決定する都市計画】

- ①用途地域の変更
- ②防火・準防火地域の変更(荳蒲町荳蒲地区のみ)
- ③土地地区画整理事業の変更(荳蒲町荳蒲地区のみ)
- ④地区計画の変更(下記4の



原案の縦覧のみ対象

## 【県が決定する都市計画】

- ⑤都市計画区域の整備、開発および保全の方針の変更
- ⑥区域区分の変更
- ⑦道路の変更(3・5・27旭本通り線)

## 1 都市計画変更の構想(原案)の閲覧

閲覧期間 5月13日(金)～27日(金)

※土・日曜日、祝日を除く

8時30分～17時15分

場所 市都市計画課

※⑤～⑦は埼玉県都市計画課

埼玉県杉戸県土整備事務所でも閲覧できます。

※変更原案については、5月13日(金)から市ホームページでご覧になります。

※⑤～⑦は県ホームページ([http://www.pref.saitama.lg.jp/a1102/toshikeika\\_kunoshintyoku/](http://www.pref.saitama.lg.jp/a1102/toshikeika_kunoshintyoku/))でもご覧になれます。

## 2 公述(公聴会で意見を述べること)の申し出

対象 久喜市に住所を有する個人および法人

提出期限 5月27日(金) 17時15分 必着

提出方法 公述申出書に必要事項を記入の上、持参または郵送で、都市計画課計画係(〒346-0024 久喜市北青柳1404の7「第二庁舎内」)へ

※⑤～⑦は県都市計画課(〒330-0930 所在地記入不要)でも受け付けます。なお、埼玉県電子申請届け出サービスによる提出もできます。詳しくは、県ホームページをご覧ください。

※公述希望者が多い場合は、

公述人を選定することがあります。

※公述人1人あたりの公述時間は、おおむね10分以内となります。

## 3 公聴会

1の原案に対して意見のある方は、2の公述の申し出により公聴会で意見を述べることができます。

日時 6月10日(金) ①～③ 13時～⑤～⑦ 14時30分

場所 鷲宮総合支所4階407～408会議室

※公述の申し出がない場合は、中止となります。

※開催の有無は、5月30日(月)以降に市ホームページで確認するか、市都市計画課にお問い合わせください。

## 4 地区計画の原案の縦覧および閲覧

# 都市計画に関する説明会を開催します

荳蒲町荳蒲地区および栗橋北二丁目地区について、県および市が決定する次の都市計画の変更案を作成するにあたり、説明会を開催します。

内容 ①用途地域の変更 ②防火・準防火地域の変更 ③土地地区画整理事業の変更 ④地区計画の変更 ⑤区域区分の変更 ⑥道路の変更

◆荳蒲会場

日時 5月22日(日) 14時  
場所 農業者トレーニングセンターアリーナ  
※上履きをお持ちください。

## ◆栗橋会場

日時 5月21日(土) 10時  
場所 栗橋文化会館(イリス会議室1)

問合せ 都市計画課計画係(市役所第二庁舎内/内線4663)

よび意見の提出

提出できる方 市民および利害関係者

原案の縦覧期間 5月13日(金)～27日(金)

※土・日曜日、祝日を除く

8時30分～17時15分

縦覧場所 市都市計画課

提出期限 6月3日(金) 17時15分 必着

提出方法 意見書に必要事項を記入の上、持参または郵送で、都市計画課計画係へ

問合せ 都市計画課計画係(市役所第二庁舎内/内線4663)または⑤～⑦:県都市計画課(⑤・⑥ ☎048・830・5341/⑦ ☎048・830・5343)

# 募集します

## ①久喜市青少年問題協議会委員

内容 青少年の指導、育成、保護、矯正に関する総合的施策に必要な重要事項の調査・審議

募集人数 5人

委員構成 公募による市民、学識経験者など(計15人)

委員の任期 委嘱日から2年  
会議開催の予定 年2回程度  
募集期限 6月10日(金) 消印有効

応募方法・問合せ 住所・氏名・生年月日・性別・電話番号・応募動機(400字程度)を明記の上、持参または郵送・FAX・Eメール(任意様式)で、生活安全課市民生活・青少年係(〒346-18501所在地記入不要 内線2632/☎22・3319/Eメールseikatsu@city.kuki.lg.jp)へ

②久喜市都市計画審議会委員  
内容 市および県の定める都市計画についての市長の諮問に応じた、都市計画に関する事項の調査・審議

募集人数 5人  
委員構成 公募による市民、学識経験者など(計15人)  
委員の任期 2年(8月〜平

成30年8月)

会議開催の予定 年3回程度  
募集期限 5月31日(火) 消印有効

応募方法・問合せ 住所・氏名・生年月日・性別・電話番号・簡単な自己紹介と応募動機(400字程度)を明記の上、持参または郵送・FAX・Eメールで、都市計画課計画係(市役所第二庁舎内 〒346-10024 北青柳1404の7/内線4663/☎22・0300/Eメールtoshikeikaku@city.kuki.lg.jp)へ

③久喜市生涯学習推進会議委員  
内容 生涯学習推進のための提言、基本的な指針の策定に関することなど

募集人数 6人  
委員の任期 委嘱日から2年  
会議開催の予定 年2回程度  
募集期限 5月23日(月) 消印有効

応募方法・問合せ 申込書(生涯学習課または各教育分室で配布。または市ホームページからもダウンロード可)に住所・氏名・生年月日・性別・電話番号・応募動機(400字程度)を明記の上、持参ま

たは郵送・FAX・Eメールで、生涯学習課生涯学習係(菖蒲総合支所内/〒346-10192所在地記入不要/内線363/☎85・1788/Eメールshogaigakusyuu@city.kuki.lg.jp)へ

【①〜③共通】  
応募資格 18歳以上の市内在住・在勤・在学者  
※既に5つ以上の審議会などの委員を兼任されている方は応募できません。

報酬 月額6000円  
選考および結果 公募選考委員会会で選考し、選考結果は応募者全員に通知します。

④介護支援専門員  
内容 ケアプラン作成等の介護予防ケアマネジメント業務、制度に関する情報提供や関係機関への紹介など

応募資格 介護支援専門員の資格と普通自動車免許を有し、すぐに実務に従事できる方  
募集人数 1人  
勤務日 月〜金曜日(週4日) 9時〜17時15分  
勤務地 栗橋地域包括支援センター(栗橋総合支所福祉課内)  
報酬 月額1万円  
採用時期 7月  
募集期限 5月31日(火) 必着  
応募方法・問合せ 履歴書(写

真貼付)を持参または郵送で、菖蒲総合支所福祉課(〒346-10192所在地記入不要/内線107)へ

⑤介護保険相談員  
内容 市内の要介護認定者等の自宅訪問、面接相談

応募資格 高齢者福祉・介護保険制度に関心を持ち、保健師・看護師・介護支援専門員などの資格を有する方(要普通自動車免許)  
募集人数 1人  
勤務日 月〜金曜日(月12日程度) 8時30分〜17時15分  
勤務地 菖蒲総合支所福祉課  
報酬 月額1万円  
採用時期 7月

⑥生活支援体制整備推進員  
内容 生活支援サービス(地域における高齢者の生活を支える、見守りや日常生活援助、外出支援などの各種サービス)を提供している関係者間のネットワークを形成するための会議の運営、地域での

新たな生活支援サービスの立ち上げ支援など  
応募資格 コミュニティまたは保健福祉について造詣が深い方(保健師・介護支援専門員・コミュニティソーシャルワーカーなどの資格・経験をお持ちの方など)  
勤務地 ①久喜市役所 ②菖蒲総合支所 ③栗橋総合支所  
④鷺宮総合支所  
勤務日 週3回 9時〜17時15分  
募集人数 5人  
任期 7月1日〜平成31年6月30日  
報酬 月額1万円  
募集期限 5月31日(火) 必着  
※6月に面接をした上で、任用を決定します。  
応募方法・問合せ 履歴書および志望動機(様式自由、400字程度)を持参または郵送で、介護福祉課高齢者福祉係(〒346-18501所在地記入不要/内線3261)へ



## 軽自動車の減免申請は5月31日(火)まで

○身体もしくは精神に障がいがある方  
対象 身体もしくは精神に障がいがあり、一定の要件を満たす方が所有する軽自動車またはこのような方と生計を共にする家族の所有する軽自動車で、当該身体障がい者等の通院・通学等のために使用する場合

※自動車税(県税)の減免を受けている方は対象となりません。

申請に必要なもの ①納税通知書 ②身体障害者手帳、療育手帳、精神障害者保健福祉手帳、戦傷病者手帳のいずれかの手帳 ③運転免許証 ④印鑑 ⑤別居の場合は生計が同一であることが分かる書類(源泉徴収票等)

○公益法人

対象 公益のために直接専用するものと認められる軽自動車の場合  
申請に必要なもの ①納税通知書 ②減免を必要とする事由を証明するもの(設立許可書等) ③印鑑

○障がい者輸送用改造車

その構造が専ら身体障がい車等の利用に供するための軽自動車の場合、軽自動車税が減免の対象となります。

### 自動車税・軽自動車税の納期限は、5月31日(火)です

自動車税・軽自動車税ともに、お近くのコンビニエンスストアの窓口のほかに、ペイジーやクレジットカードでも納めることができます。

申請に必要なもの ①納税通知書 ②構造が身体障がい者等の利用に供するためのものであることを証明するもの(車検証の写し等) ③印鑑

【共通】

申請期限 5月31日(火)

申請方法・問合せ 減免申請書(市民税課または各総合支所税務課で配布。市ホームページからもダウンロード可)

※詳しくは、お問い合わせいただくか、市ホームページをご覧ください。  
※前年度に減免を受けた方も手続きが必要となります。ご注意ください。

併せてご本人確認させていただきませぬ。なお、マイナンバーが分からない等の理由により、マイナンバーの記入がない場合でも減免申請書は受理します。  
※詳しくは、お問い合わせいただくか、市ホームページをご覧ください。  
※前年度に減免を受けた方も手続きが必要となります。ご注意ください。

納期限までに忘れずに納めましょう。  
問合せ 自動車税について：自動車税コールセンター ☎050・3786・1222 軽自動車税について：市民税課諸税係(内線2687) / 各総合支所税務課(菖蒲・内線130 / 栗橋・内線221 / 鷺宮・内線144)

## オレンジカフェに来てみませんか

日程 ①5月23日(月) 14時～15時30分  
②5月24日(火) 13時30分～15時

場所 ①栗橋総合支所2階第4会議室  
②労働会館(あやめ会館)

内容 認知症に関する悩みや不安等を話すことで、本人や介護者の負担が軽減できるよう参加者全員で話し合い、情報交換します。

## ゴミゼロ運動を実施します

市では、ごみ減量・リサイクル推進週間に合わせて、市民および市内各協力団体が協力して行う「ゴミゼロ・クリーン久喜市民運動」を本年度も次のとおり実施します。皆様のご参加とご協力をお願いします。

日時 5月29日(日) 8時

※雨天の場合は6月5日(日) ただし、お住まいの地区によっては日時、実施方法が異なる場合があります。

実施方法が異なる場合があります。  
内容 道路、公園・広場、河川周辺などの清掃活動

問合せ 久喜地区：環境課環境保全係(内線2826) / 菖蒲地区：菖蒲総合支所環境経済課(内線250) / 栗橋地区：栗橋総合支所環境経済課(内線242) / 鷺宮地区：鷺宮総合支所環境経済課(内線226)

## 自主防災組織連絡会の設立について

自主防災組織等の連携(意見交換や情報共有など)を図ることににより、地域の防災体制の充実強化に寄与することを目的に、久喜・菖蒲・栗橋・鷺宮地区の各地区で、自主防災組織連絡会が設立されました。

自主防災組織で未加入の団体や新規設立団体の加入については、随時受け付けをしていますので、お問い合わせください。

問合せ 久喜地区：消防防災課危機管理係(内線2648) / 菖蒲地区：菖蒲総合支所市民課(内線110) / 栗橋地区：栗橋総合支所市民課(内線218) / 鷺宮地区：鷺宮総合支所市民課(内線131)



# 東鷲宮駅東西連絡地下道東口のエスカレーターと

## エレベーター 使用開始

市では、東鷲宮駅東西連絡地下道のバリアフリー化を図るため、地下道東口にエスカレーターとエレベーターを設置する工事を進めてきました。

工事期間中、地下道を利用する皆さんには、南階段に迂回していただくなど、ご協力ありがとうございました。

現在、この地下道東口のエスカレーターとエレベーターの設置作業がおおむね完了し、今後これら施設の稼働状態や安全の確認を行い、次の日時から使用を開始します。

開始日時 5月24日(火) 15時

また、地下道西口は、工事の内容が鉄道施設に与える影響が大きいため、JR東日本に工事を委託する必要があります。現在、工事の委託に向けて協定を締結するための協議を進めています。

引き続き、東鷲宮駅東西連絡地下道の利便性の向上のため、皆さんのご理解とご協力をお願いします。

問合せ 都市整備課都市施設整備係  
(市役所第二庁舎内/内線4674)

## 年金コラム

### 学生納付特例制度

20歳以上の方は、学生であつても国民年金に加入しなければなりません。

しかし、学生の方は一般的に所得が少ないため、本人の所得が一定額以下の場合、国民年金保険料の納付が猶予される「学生納付特例制度」があります。

対象となる学生は、学校教育法に規定する大学(大学院)、短期大学、高等学校、高等専門学校、専修学校および各種学校(修業年限1年以上である過程)に在学する方です。

また、夜間・定時制課程や通信課程の方も含まれますので、ほとんどの学生の方が対象となります。

申請時の2年1か月前までさかのぼって申請ができ、学生証、印鑑を持参の上、市役所市民課(総合窓口)、各総合支所および春日部年金事務所を受け付けています。

なお、承認された期間は老齢基礎年金を受け取るために必要な期間に算入されますが、年金額には反映されません。就職などで、収入が得られるようになった場合は、将来受け取る年金を増額するため、10年以内であれば、保険料を納めることができる「追納制度」を利用されることをお勧めします。

問合せ 春日部年金事務所 ☎048・737・7112/市民課(総合窓口) 市民係(内線2663)/各総合支所市民課(菖蒲・内線121/栗橋・内線215/鷲宮・内線126)

久喜市中学生サミット (連載第3回)

## 第3回「久喜市中学生サミット」を開催しました

今回は太東中学校と菖蒲中学校の取り組みと感想を掲載します。

問合せ 指導課指導係 (菖蒲総合支所内/内線345)

### 太東中学校

太東中学校では、いじめ撲滅のために、全校で「いじめゼロポスター」を作成し、廊下に掲示したほか、



▲人権標語カレンダー

「人権標語カレンダー」を新たに作成し、各教室に掲示しています。そして、中学生サミットの「いじめゼロ共同宣言」を受けて、生徒会朝会でその報告会を実施し、共同宣言への署名活動を行う予定です。

また、携帯・スマホの使い方について、「ケータイ・スマホを上手に使う久喜市のルール」を昼の放送で呼び掛けたり、昇降口に新たに設置した生徒会コーナーに掲示したりするなど、啓発活動を進めていく予定です。



▲生徒会連絡コーナー

### 菖蒲中学校

菖蒲中学校では、まず前回の中学生サミットや携帯・スマホのルールがきちんと意識されているかを調査しました。



▲振り返りシートの記入

そこから、生徒会では、「いじめ撲滅、さわやか



▲採択された共同宣言のポスターを作製・掲示

活動」という「一日一善」活動を中心に行いました。中学生サミットをとおして他校の活動を知り、生徒会役員と多くの意見交換ができたことが一番の良い経験になりました。これを全校生徒に伝え、いじめゼロの実現に向けて取り組んでいます。

# 空き店舗を活用した創業を支援します

対象業種 全ての業種

補助率・金額 対象経費の2分の1、  
合計で100万円以内

対象経費 家賃（12か月以内）、空き

店舗の内装・外装の改装費、広報費

※応募者の申請額が予算を超えた場合は、抽選等により選考します。

申込期間 5月16日（月）～6月17日（金）

消印有効

申込方法・問合せ 申請書（商工観光課で配布。または市ホームページからダウンロード可）を直接または郵送

で、商工観光課商工労働係（〒346-8501 所在地記入不要／内線282）へ

## 「久喜市埋蔵文化財調査報告書第三集 東浦古墳」を頒布しています

東浦古墳は菖蒲町小林の私有地にあった全長57メートルの前方後円墳で、円筒埴輪片が多数出土しています。

また、馬形埴輪、人物埴輪の破片も確認されました。

※市内の各図書館でもご覧になれます。  
販売場所 文化財保護課、郷土資料館  
価格 600円  
問合せ 文化財保護課文化財・歴史資料係（菖蒲総合支所内／内線372）



人権は愛  
子どもは愛  
考えましょう  
子どもの人権

どんなに小さくても、子どもも一人の人間として尊重されなければなりません。人間として大切な子どもの権利には、①愛情をもって育てられること、②個性や違いが認められ、人として大切にされること、③遊んだり、学んだりして自分を豊かにすること、④自分の意見や考えを表したり、社会に参加すること、⑤国籍、障がい、性別や家庭の状況などにより差別を受けることなく、自分にあつた支援をうけることなどがあつてほしい。

児童買春などの子どもの人権の重大な侵害が社会的な問題になっていきます。このような中、市では、子どもの立場にたつたまちづくり、保護者への子育て支援、虐待の予防、虐待を受けた子どもへの支援に取り組んでいます。家庭では愛情や理解のある雰囲気の中で、子どもの年齢や成長にあわせた子育てを、地域では子どもの見守り、子育て家庭への応援が必要です。地域全体で社会の宝である子どもを守り育てていきましょう。  
問合せ 子育て支援課子育て支援係（内線3283）／各総合支所福祉課（菖蒲・内線145／栗橋・内線239／鷲宮・内線166）

## 連載 久喜歴史だより（第55回）

### 俳諧・俳句に詠まれた栗橋

江戸初期に誕生した「栗橋宿」は、主要街道である日光道中や栗橋関所の整備などによって、その後、多くの著名人がこの地を訪れました。

今回は、「栗橋」を詠んだ著名人たちの俳諧や俳句に焦点を当ててご紹介します。

#### 「幸手を行ば 栗橋の関」

この句は、松尾芭蕉が、奥の細道の旅から4年後にあたる、元禄6年（1693）の句会で詠んだものです。

旅に同行した弟子の河合曾良が残した「曾良旅日記」の元禄2年（1689）3月28日の記事では、「この日栗橋の関所通る。手形も断りも入らず」と、関所を普通に通ってしまったことに對して、少し驚きをもって記録しています。

「栗橋を 舟のわたりや 五月雨」  
この句は、芭蕉晩年の門人中川乙由に師事した鴻巣市出身の横田柳凡の弟子で、桶川市出身の島村嵐二が詠んだものです。明和9年（1772）の柳凡の紀行文「古河わたり集」の中に収められています。

柳凡らは、鴻巣から境（現在の茨城県境町）までを7日間かけて往復しました。この句は、帰りの中田（現在の茨城県古河市）から栗橋に入る際に、

盆を覆すような雨に遭ったときの、「栗橋」の夏の情景を詠んでいます。

「秋の桑 川波ひろく 利根をながる」  
この句は、高浜虚子の弟子にあたる水原秋桜子の昭和14年（1939）の句集「蘆刈」の中に収められている。「栗橋」の秋の情景を詠んだものです。

秋桜子のほかの栗橋の句にも、「秋の桑」がよく用いられています。

「利根晴れて 寒鯉釣の 舟二つ」  
この句は、秋桜子と同じく、虚子の弟子にあたる加須市出身の岡安迷子が、昭和28年（1953）正月の句会で詠んだ「栗橋」の冬の情景です。

このほかにも、著名人が「栗橋」を俳諧や俳句に残しているかもしれませぬ。ぜひ皆さんも探してみてください。

一 廿八日マ、夕二泊ルカスカへ  
ヨリ九里前夜ヨリ雨  
降ル辰上剋止二依テ  
宿出間モナク降ル午ノ下  
剋止此日栗橋ノ関所  
通ル手形モ断モ不入

『曾良旅日記』（天理図書館蔵）より  
問合せ 文化財保護課文化財・歴史資料係（菖蒲総合支所内／内線370）





# 全国一斉「人権擁護委員の日」 特設相談所を開設します

6月1日は、「人権擁護委員の日」です。

人権擁護委員は、自由人権思想の普及高揚に努めることを使命にしており、市町村長から推薦された委員を法務大臣が委嘱します。

埼玉県人権擁護委員連合会久喜協議会では、「人権擁護委員の日」の行事として、人権に関する特設相談所を開設します。ご利用ください。相談は無料です。

※秘密は厳守します。

期日 6月1日(水)

時間・場所 久喜地区：13時

15分～16時15分・久喜総合文化会館会議室／菖蒲地区：13時～15時・農業者トレーニングセンター後継者対策室、和室／栗橋地区：13時30分～15時30分・栗橋総合支所2階第4会議室／鷺宮地区：10時～15時・鷺宮総合支所4階会議室

費用 無料

問合せ 人権推進課人権推進係（内線2321）／各総合支所総務管理課（菖蒲・内線231／栗橋・内線322／鷺宮・内線318）

**人権擁護委員に委嘱されました**  
4月1日付けで、法務大臣から次の皆さんが人権擁護委員に委嘱されました。



原田 政江さん  
(新任)



佐々木 のぶよさん  
(新任)

人権擁護委員は市民の中から市長が推薦し、議会の議決を経て法務大臣が委嘱する民間のボランティアで、人権相談や人権尊重のための啓発活動などを行っています。

法務局久喜支局のほか、久喜市でも人権相談・女性相談を行っていますので、お困りの方は、お気軽にご相談ください。詳しくは、25ページの無料相談をご覧ください。

# 年金生活者等支援臨時福祉給付金 (高齢者向け)の休日受付窓口・ 出張受付窓口を開設します

年金生活者等支援臨時福祉給付金（高齢者向け）の休日受付窓口・出張受付窓口を開設します。休日や、市役所・各総合支所以外の場所でも申請ができるようになりますので、ぜひご利用ください。

## ◆休日受付窓口

日時 5月29日(日) 8時30分～12時、13時～17時15分

場所 介護福祉課、菖蒲総合支所福祉課、栗橋総合支所福祉課、鷺宮総合支所福祉課

問合せ 介護福祉課高齢者福祉係（内線3263）／各総合支所福祉課（菖蒲・内線107／栗橋・231／鷺宮・172）



# 第9回街かどコンサート

日時 5月28日(土) 20時～21時30分

場所 久喜総合文化会館ふれあい広場

内容 オカリナと弦楽器によるアンサンブル

※雨天の場合、会館1階ロビー  
出演団体 たまごさんど

主催 久喜市教育委員会

問合せ 生涯学習課文化振興係（菖蒲総合支所内／内線369）

## ▼出張受付窓口

日程	午前（9時～12時）	午後（14時～17時）
6月27日(月)	栗橋コミュニティセンター（くぶる）多目的室1	
6月28日(火)	ふれあいセンター久喜 第5会議室	清久コミュニティセンター 研修室1
6月29日(水)	森下公民館 和室	菖蒲老人福祉センター あやめ・ラベンダーの間
6月30日(木)	鷺宮西コミュニティセンター（おおとり）ボランティアビューロー	鷺宮東コミュニティセンター（さくら）会議室A

## 副市長に飛高守氏が就任しました



副市長に飛高守氏（67歳）が、4月1日付で就任しました。

同氏は、昭和48年4月に久喜市に奉職、以来健康福祉部長、企画財政部長、総務部長などを歴任し、平成22年3月に退職後、平成23年4月より久喜市社会福祉協議会事務局長を務め、その後、平成24年4月から現在に至るまで、久喜市副市長を務めています。

## 愛の泉

～善意をありがとうございます～

★文化芸術活動のために

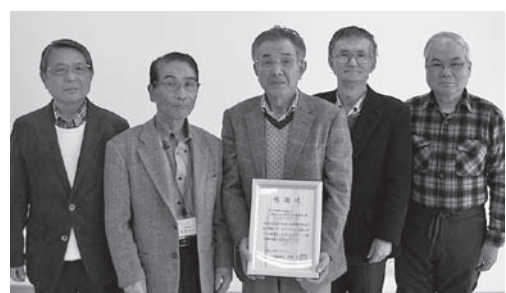
久喜市菖蒲町美術協会さん 展示パネル20枚、  
ポール24本

## 受賞おめでとうございます

このたび、本多静六博士の森の保全活動を通じて、みどりの再生に多大な貢献のあった団体に対し、埼玉県から感謝状が贈呈されました。



▲本多静六博士を顕彰する会（活動場所：菖蒲南部産業団地）  
左から柴崎会長、県農林部松村副部長



▲NPO法人豊田ふるさとづくり振興会（活動場所：中川狐塚）  
感謝状を手にする青木代表理事（写真中央）

問合せ 企画政策課企画政策係（内線2282）

# くき市民特派員レポート

## 第1回よろこびのまち久喜マラソン大会

担当：石黒記者

3月13日(日)、「第1回よろこびのまち久喜マラソン大会」が開催されました。曇天ではありましたが、市内をはじめ県内や県外からのマラソン愛好者約3500人が参加されました。久喜市在住のご存じ川内選手がスーツ姿で先頭集団を走り、そのあと一般参加のランナーもスタートから約10分くらいで久喜駅西口ロータリーを走り抜けていきました。沿道には応援の小旗を持った多くの観客が走り抜ける選手たちに声援を送り、大会を盛り上げていました。一般参加の中には、アンパンマンやセーラー服、カラフルなカツラで声援



に応えるランナーもいて、にぎやかな市民の大会となり、一市民としてうれしく思います。来年以降も盛大な市民マラソン大会になることを期待しています。

## 会津見送り稲荷の祭礼

担当：蓮見記者

3月13日(日)、会津見送り稲荷の祭礼が行われました。会津見送り稲荷は、久喜市の指定文化財に指定されています。稲荷の神体は茶吉尼天が狐に乗った姿を現しています。稲荷のそばには、会津藩士が奉納したという手水鉢もありました。

江戸時代、会津藩士が江戸へ向かう途中、出水のため道に迷い、狐の化身の白髪の老人に助けられた、という伝説が残っています。

当日は、お坊さんの読経が行われ、近隣の人たちなどが参拝していました。参拝者にはせんべいや甘酒が振舞われ、子どもたちには綿あめや金魚すくいが用意されていました。会津見送り稲荷は、江戸時代の会津の人たちとの交流を思い起こさせました。



## 平成国際大学と連携協定を締結しました



3月24日(木)、市は平成国際大学と連携に関する基本協定を締結しました。

この協定の締結により、教育分野を始めとして、産業、防災、福祉、まちづくりなどの幅広い分野において相互に連携・協力し、地域の活性化を推進していきます。

## モラージュ菖蒲と連携協定を締結しました



3月28日(月)、市はモラージュ菖蒲と包括連携協定を締結しました。

この協定の締結により、久喜製品の販売促進や観光、防災、福祉、環境、教育などの分野において、それぞれの持つ資源を有効活用しながら、協力して事業を展開していきます。その取り組みの一つとして、夏の参議院議員通常選挙からモラージュ菖蒲に期日前投票所を設置する予定です。

## 電気自動車 (e-NV200) 引渡し式



3月25日(金)、「電気自動車 (e-NV200) 引渡し式」が行われました。

排気ガスを一切排出しない電気自動車を日産自動車株から無償貸与されるもので、この電気自動車は、道路レスキュー事業に活用していく予定です。

# 写真ニュース

## 有毒ガス発生時の救出救護訓練



3月10日(木)、南栗橋駅で、「有毒ガス発生時の救出救護訓練」が行われました。

訓練には、東武鉄道、警察、消防、幸手市、済生会栗橋病院、久喜市が参加しました。訓練は有毒ガスによるテロが南栗橋駅構内で発生したことを想定して行われ、参加者は実際に事件が発生した場合の動きや対応などを確認していました。

## 西堀・北中曽根線(塚田・川妻地区)完成記念式典



3月31日(木)、川妻橋で、「西堀・北中曽根線(塚田・川妻地区)完成記念式典」が行われました。

当日は、田中市長や井上市議会議員、樋口県議、石川県議などによるテープカットが行われたほか、関係者全員で渡り初めが行われ、西堀・北中曽根線の開通を祝いました。新しい川妻橋は、車道と歩道が分離されるなど、安全性が高まりました。

# お知らせ

久喜市役所 ☎22-1111  
 菖蒲総合支所 ☎85-1111  
 栗橋総合支所 ☎53-1111  
 鷺宮総合支所 ☎58-1111



## アフリカへ毛布を送る運動と東日本大震災支援募金にご協力を

アフリカでは、昼夜の寒暖の差が激しいため、たくさん被災民が命を守る1枚の毛布を必要としています。また、東日本大震災の被災地では、まだまだ支援が必要です。皆さんのご家庭で不要となった毛布や支援募金を現地に送るため、暖かいご協力をお願いします。

日時 5月29日(日) 9時～15時  
 場所 市役所駐輪場前  
 協力していただく物資等 洗濯されたシングルサイズの毛布(薄い綿毛布や毛布でないものを除く)  
 ※同時に輸送に係る経費(1枚1000円)と東日本大震災支援募金を行います。

昨年の収集等 毛布数133枚/輸送費15万2500円/支援募金5万6921円  
 問合せ 久喜加須アフリカへ毛布を送る会(久喜加須大震災復興を支援する会) 間中 ☎22-3920



## 久喜市ファミリーサポート・センター会員

### ◆入会説明会

日時 6月2日(木) 10時～12時  
 場所 ふれあいセンター久喜 視聴覚室  
 申込期限 開催日の9時  
 申込み・問合せ 同センター本部 ☎29-1900

## 香取公園 清掃ボランティア

樹木の枝払いや不法投棄されたゴミの清掃、外来植物の駆除などを行います。

日時 5月21日(土) 9時香取公園入り口広場(エコス入り口側)集合/12時終了  
 ※小雨決行  
 持物 汚れてもよい服装、長靴、軍手、草刈り鎌、水筒、防虫用品(お持ちの方)  
 費用 無料  
 主催 埼玉県生態系保護協会

## 久喜市観光協会会員

久喜市を広く宣伝することによって、市の文化、産業、経済の発展に寄与したいと願って設立された久喜市観光協会では、平成28年度の会員を募集しています。伝統行事の推進や観光資源の紹介など、観光事業の推進にご協力ください。

会費 1口以上  
 ・普通会员(個人) 1000円  
 ・賛助会員(法人および団体、個人事業者) 1万円  
 申込み・問合せ 久喜市観光協会 ☎21-8632/☎31-9178/ホームページ: <http://kuki.jp/main/kankoukyo/ukai/about/kain.html>

## ローズバーク市友好親善訪問団

ホームステイによる国際交流を体験してみませんか。

内容 アメリカ合衆国オレゴン州ローズバーク市で、ホームステイや市内見学、歓迎会等を通じて市民との交流を図ります。同市はロッキー山脈の西側に位置し、雄大な自然



## 鷺宮ウインドアンサンブル 春の吹奏楽体験会

吹奏楽団への参加を検討されている方を対象に、合奏形式による体験イベントを企画しました。楽器をお持ちの方は、気軽にご参加ください。

日時 5月29日(日) 9時30分～11時40分  
 場所 鷺宮公民館ホール  
 内容 合奏練習の体験、親睦バーベキュー(自由参加)  
 費用 無料  
 主催 鷺宮ウインドアンサンブル  
 問合せ 同楽団 目黒 ☎90-2074・1229/ Eメール [w\\_wind@yahoo.co.jp](mailto:w_wind@yahoo.co.jp)

環境に恵まれ、ワインの生産地としても有名です。  
 訪問期間 10月6日(木)～15日(土)  
 対象 市内在住者または久喜市・ローズバーク協会会員  
 募集人数 20人程度  
 費用 25万円程度  
 主催 久喜市・ローズバーク協会  
 申込期限 5月31日(火)  
 問合せ 同協会事務局 島崎 ☎090-1400-5417/☎85-2341

## 第8回いきいきフェスティバルパーティー

日時 6月4日(土) 13時～15時20分

場所 久喜総合文化会館大ホール

内容 式典、加盟団体による演技

参加団体 久喜レクリエーションダンス研究会、久喜市社交ダンス連合会、久喜3B体操連盟、久喜市民踊連盟、久喜フラ・ダンス愛好会、久喜市よさこい連盟、久喜健康リズム体操連盟、久喜阿波踊り愛好会

入場料 無料

申込み 不要

問合せ 久喜市レクリエーション協会事務局「生涯学習課内(菖蒲総合支所内)内線367」

日程 5月31日(火)～6月22日(水) 10時～17時30分

※月曜日休館

場所 県立近代美術館(北浦和駅西口徒歩3分)

内容 日本画(水墨画含む)、洋画(版画含む)、彫刻、工芸、書(篆刻・刻字含む)、写真の6部門

費用 無料

※詳しくは、県展ホームページ

第66回埼玉県美術展覧会

第9回 久喜バラ展

日時 5月14日(土) 10時～17時

場所 総合第1体育館1階ロビー

内容 バラの展示発表、活動紹介

主催 久喜ばら会

問合せ 同会 木村 22・1455

ハッピーのファミリーコンサート

家族みんなで楽しい時間を過ごしましょう。

日時 5月28日(土) 開場13時

場所 鷲宮東コミュニティセンター(さくら)大ホール

出演 野島直人、川島大典、間野亮子(ピアノ)

対象 市内在住者

費用 100円(1組家族)

託児 なし

申込み 不要

※駐車場数に限りがあります。徒歩・自転車・公共交通機関でのお越しにご協力ください。

問合せ 0800・6673・6204 イベント専用電話

メール washimiyakosodate@yahoo.co.jp

※この講座は市と子育てネットワーク「ハッピー!」の協働事業により実施します。

久喜市高齢者大学 校友会音楽歌謡祭

高齢者大学卒業生で組織する校友会が日ごろの趣味活動の成果を楽しく発表します。

日時 5月20日(金) 10時～16時30分

場所 久喜総合文化会館小ホール

内容 カラオケ

入場料 無料

問合せ 同実行委員長 高野 22・1527

久喜市くらしの会 会員

久喜市くらしの会では、会員を広く募集しています。

消費生活に関する研修会の開催や消費生活の改善、向上を図るとともに、消費者被害防止や環境問題に取り組む活動などを行っています。

また、会員相互の親睦を図り交流を深めるため、次のクラブ活動に取り組んでいます。

フォークダンスクラブ 毎週火曜日 10時～12時

薬草クラブ 講義年10回と現地研修等 第3木曜日 13時～15時

料理クラブ 月1回 水曜日 10時～13時

和装クラブ 毎週土曜日 10時～12時 和裁2回、着付け2回

歌謡クラブ 第2・3火曜日 13時30分～15時30分

生活クラブ 第2・3・4月曜日 13時～16時30分

年会費 1000円

申込期限 5月20日(金)

申込み・問合せ 宮内 90・2547・3565

## 栗橋連合婦人会 民踊教室

日程 6月～11月の第1・3土曜日 13時30分～16時

場所 栗橋いきいき活動センターしずか館体育館

内容 夏祭り流し踊り・老人ホーム慰安・各イベント参加の練習

申込み 不要

※日程の変更もありますので事前にご連絡ください。

問合せ 同婦人会 安藤 52・1361



**久喜市ファミリー・サポート・センター ステップアップ講習会**

子どもと自分をもっと好きになる わくわく子育ての日時 5月25日(水) 10時～12時  
場所 鷺宮総合支所4階407・408会議室

内容 小学校低学年の子育て、親子の関わり方について学ぶ  
講師 大月浩史さん(臨床心理士)  
定員 30人(申込順)

※託児はご相談ください。  
申込期間 5月10日(火)～20日(金)  
※9時～16時30分(土・日曜日を除く)

申込み・問合せ 同センター  
鷺宮 ☎59・6600

**野草観察ふれあいウォーク「新しい村」**

今回は宮代町にある「新しい村」の山崎山や「ほつつけ」と呼ばれる湿地帯の野草観察を行います。久喜市には見られない珍しい野草がたくさんあります。

日時 5月22日(日) 8時30分  
久喜駅東武線改札集合または9時30分新しい村広場集合、11時30分

※小雨決行・雨天順延  
講師 長須房次郎さん(野草研究者)

費用 200円(保険料・資料代含む)

持物 飲み物、雨具、筆記用具、運動靴、帽子、レジャーシート、カメラ、ルーペ(お持ちの方)等

主催 NPO法人久喜の自然を愛する会

申込期限 5月17日(火)  
申込み・問合せ 木下 ☎24・0361

※不在時は留守番電話サービスに、氏名・電話番号・住所を残してください。

**保育ボランティア養成講座**

子どもから学び、子どもを知る

日程 5月27日(金)、6月2日(木)、6月10日(金)、6月17日(金) 全4回

※後日ステップアップ講座あり  
場所 ふれあいセンター久喜3階会議室

内容 現代の子育て事情、乳幼児の救急法、わらべうた、保育などについて学ぶ

講師 NPO法人彩の子ネットワーク/子育てネットワー

ク・久喜んこほか  
対象 保育ボランティアに関心があり、講座終了後、保育ボランティア登録のできる方

定員 30人(申込順)  
費用 100円(資料代)

その他 保育あり(申込順10人/要予約)

申込開始 5月10日(火) 13時  
申込み・問合せ 子育てネットワーク・久喜んこ 庄司

☎080・5684・831  
1/金井 ☎090・2432・1365

※この講座は市と子育てネットワーク・久喜んこの協働事業により実施します。

**栗橋の歴史を考える**

日時 5月21日(土) 13時30分～15時30分

場所 栗橋文化会館(イリス)視聴覚室

内容 ①講座 栗橋の歴史を考える ②吟詠(静御前)

対象 市内在住・在勤・在学者 定員 50人(当日会場先着順)

費用 100円(資料代)  
後援 久喜市教育委員会  
問合せ 日光街道栗橋関所・栗橋宿を元気にする会 片岡

**ハイキング**

日時 5月28日(土) 9時鷺宮総合支所前駐車場～16時

※雨天決行  
内容 栃木県佐野市みかも山他、約2時間程度のハイキング

※バスで移動  
対象 18歳以上の市内在住者 定員 25人(超えた場合抽選)

費用 無料

持物 運動できる服装、靴滑りにくいもの、飲み物、帽子、タオル、雨具、レジャーシート、昼食

申込期限 5月19日(木)  
申込方法 申込書(生涯学習課または教育委員会各分室で配布)に必要事項を記入の上、直接、生涯学習課または各分室へ

問合せ 生涯学習課スポーツ振興係(菖蒲総合支所内/内線367)

**市民太極拳の集い**

日時 6月5日(日) 9時30分～16時

場所 総合第2体育館

内容 はじめて体験される方から中級コースまで、全日本選手権大会上位入賞者が指導

対象 市内在住・在勤者 定員 30人(申込順)  
費用 100円(飲み物、保険料を含む)

※当日徴収します。  
持物 運動のできる服装、上履きは靴底の薄いもの

申込期間 5月10日(火)～27日(金)  
申込方法・問合せ はがきに住所・氏名・年齢・電話番号を明記の上、久喜市太極拳連盟 持田(〒346-0001

4 久喜市吉羽1の1の13 / ☎21・3068)へ

## 点訳ボランティア養成講座

**日程** 6月8日(水)・14日(火)・29日(水)、7月5日(火)・13日(水)・19日(火)・27日(水)、8月3日(水)・10日(水)・24日(水)・31日(水)、9月13日(火)・28日(水)、10月4日(火)・12日(水)・18日(火) 全16回  
13時30分～15時30分  
※予備日10月26日(水)  
※日程は変更となる場合があります。

**場所** ふれあいセンター久喜

**内容** 点訳の入門編

※パソコン点訳ソフトを使用  
**対象** 市内在住・在勤・在学者でパソコン操作の基礎知識があり、点訳ボランティアを希望する方

**定員** 20人(申込順)

**費用** 2230円(テキスト代・点字器代)

**持物** ノートパソコン(お持ちの方)

**申込期間** 5月11日(水)～25日(水)

**申込み・問合せ** 久喜市社会福祉協議会 ☎23・2526

## 外出サポーターボランティア養成講座

**日程** 6月3日・10日・17日、7月1日・8日 各金曜日  
全5回 13時30分～15時30分  
**場所** ふれあいセンター久喜  
**内容** 視覚障がい者ガイド法

車いすの操作法など  
**対象** 階段の昇降が軽快にでき、講座終了後に市内でボランティア活動のできる方

**定員** 20人(申込順)

**費用** 300円(保険料)

**申込期間** 5月11日(水)～25日(水)

**申込み・問合せ** 久喜市社会福祉協議会 ☎23・2526

## 久喜市久喜子ども会

**日時** 5月28日(土) 受け付け9時30分

**場所** 総合第1体育館

**内容** 入会説明と郷土かるた会

**対象** 久喜地区の小学生とその保護者、家族

**費用** 300円(保険料を含む)

**持物** 上履き

**申込方法・問合せ** FAXで、住所・氏名・学年・年齢・電話番号・保護者氏名を明記の上、同会会長 高橋(☎23・0382/☎090・8588・3437)へ

## 健康体操教室体験会

**日時** 5月18日(水) 受け付け9時30分～10時～11時30分

**場所** 地域交流センター(青葉団地郵便局前)

**内容** 転倒予防やバランスアップ・健康維持を目的とした教室

**講師** 森啓子さん(公認インストラクター)

**対象** 60歳以上

**定員** 5人(申込順)

**費用** 無料

**持物** 運動のできる服装、飲み物、タオル

**申込期間** 5月10日(火)～17日(火)

**申込方法・問合せ** 電話またはEメールで、住所・氏名・連絡先を明記の上、NPO法人スポーツコミュニティ久喜

東 松本(☎53・5539/☎090・6516・7353 火・金曜日の10時～16時) / Eメールtdss93@ydb.ne.jp)へ



## 市立図書館

中央図書館

☎21・0114

### ◆名作映画会

**日時** 5月21日(土) 14時

**場所** 2階視聴覚室

**内容** 「偽装の女」(1937年アメリカ作品 キヤサリン・ヘップバーンほか) 83分

**定員** 50人(当日会場先着順)

**費用** 無料

◆読み聞かせボランティア

### 初級者講座

読み聞かせの基本や選書についての講座および実技・講評を行い、学校で読み聞かせ

ボランティアとして活動する上での基礎的な知識と技術を、習得するための講座です。

**日程** 5月18日・25日 各水曜日 全2回 10時～12時

**内容** 読み聞かせの楽しみ方、ポイント、選書と実践

**場所** 2階視聴覚室

**対象** 市内在住の20歳以上で、市内の小・中学校(全34校)で今年度より新たに読み聞かせボランティアとして活動している方および活動に興味のある方

**申込開始** 5月11日(水) 10時

**申込方法** 直接または電話で、中央図書館へ

## 鷺宮図書館

☎58・1002

### ◆季節を彩る

大人のための折り紙教室

**日時** 5月26日(木) 10時30分～12時30分

**内容** 伝統遊びの折り紙で季節を楽しむ

**講師** 梶村恵子さん

**対象** 市内在住・在勤・在学者

**定員** 15人(申込順)

**持物** のり

**申込開始** 5月12日(木) 10時

**申込方法** 直接または電話で、鷺宮図書館へ



## いきいき温泉久喜

☎22・7933

### ◆健康体操

日時 5月17日(火) 13時～14時  
内容 「サプナ21健康体操久喜」による健康体操

### ◆健康相談

日時 5月18日(水) 13時30分～15時  
内容 保健師による血圧測定・尿検査、健康相談

### ◆パドル健康体操

日時 5月25日(水) 10時～11時  
内容 パドルという道具を使った健康体操

### 講師 小林靖子こばやしやすこさん

※各催しは、60歳以上の方が参加できます。

## 公民館

### ―東公民館―

☎21・8030

### ◆山野草入門

日時 6月29日(水) 13時30分～16時30分  
場所 創作室

内容 夏の山野草で小山作り

### 講師 久喜野生蘭会

対象 市内在住・在勤者

定員 20人(超えた場合日抽選)

費用 1000円(材料代)

申込期限 6月3日(金) 必着

申込方法 直接または官製はがき・Eメール(どちらの申し込みも2人まで)に事業名・

住所・氏名ふりがな・電話番号を明記の上、東公民館(〒3461

0016 久喜市久喜東1の

27の20/Eメール kukiiga

shi-kominkan@city.kuki.lg.

jp)へ

### ―青葉公民館―

### ◆染物教室

日時 6月2日(木) 9時～13時  
場所 実習室、会議室1・2

内容 玉ネギの皮でハンカチを染める

対象 市内在住・在勤者

定員 15人(超えた場合抽選)

費用 500円(材料代)

申込期限 5月17日(火) 必着

申込方法・問合せ 直接または官製はがき・Eメール(ど

ちらの申し込みも2人まで)

に事業名・住所・氏名ふりがな・電話

番号を明記の上、東公民館(〒

34610016 久喜市久

喜東1の27の20/☎21・80

30/Eメール kukiigasshi-ko

minkan@city.kuki.lg.jp)へ

※電話での申し込みは不可

### ―栗橋公民館―

☎52・0061

### ◆男の料理教室

日時 6月10日(金) 9時～13時  
場所 調理実習室

内容 煮込みハンバーグ等を作る

指導 栗橋クッキングサークル

対象 市内在住・在勤者の男性

定員 15人(申込順)

費用 500円

持物 エプロン(前掛け)

申込期間 5月10日(火)～31日

(火) 8時30分～17時

申込方法 直接または官製は

がき・Eメール(どちらの申

し込みも2人まで)に、教室名・

住所・氏名ふりがな・電話番号を、明記

の上、栗橋公民館(〒3491

1102 久喜市栗橋中央2

の7の1/Eメール kukiashi-

kominkan@city.kuki.lg.jp)へ

### 栗橋B&G海洋センター

☎52・5510

日程 5月2日・9日・16日・

23日・30日、6月6日・13日・

20日・27日 10時30分～11時

20分 各月曜日

◆①ストレッチヨガ教室・初級

時間 10時30分～11時20分

◆②ストレッチヨガ教室・中級

時間 11時30分～12時20分

【①・②共通】

場所 第二体育室

定員 20人(当日会場先着順)

費用 各400円

持物 運動のできる服装、上

履き、タオル、飲み物

◆健康づくり教室

日程 5月17日・24日・31日

11時～12時 各火曜日

場所 第二体育室

定員 20人(当日会場先着順)

費用 各200円

持物 運動のできる服装、上

履き、タオル、飲み物



## 相談

### 相続税無料相談会

日時 5月21日(土) 14時～16時

場所 ふれあいセンター久喜

3階会議室2

内容 相続税その他税金に関

する相談に応じます。

主催 税理士有志相続税研究会

申込み 不要(当日会場先着

順)

問合せ 同研究会 田幡たばた会計

事務所 ☎24・2359

### 労働・生活問題などで

### お悩みの方へ

くライフサポートステーション「ネット21久喜」

ネット21久喜では、労働相

談をはじめ、各種生活相談・

医療・健康相談など、市民の

暮らしに関わる幅広い相談窓

口を開設しています。事務所

には、労働問題などを担当す

る専門家が常駐しております。

開所日 月～土曜日(祝日を

除く) 9時30分～18時

場所 池田ビル1階(本町2

の1の59)

費用 無料

問合せ ネット21久喜事務所

☎23・3555



手

このマークの記載がある事業は、手話通訳者の派遣が可能な事業です。派遣を希望する方は各事業実施日の10日前までに、事業等の担当課にお申し込みください。

内 容	日時・日程	場 所	申込み・問合せ
人権相談・女性相談 ※右記の相談のほかに、 6月1日(水)に特設相談 所を開設します。	5月10日(火) 13時15分～16時15分	久喜総合文化会館 会議室	人権推進課人権推進係 (内線2321)
	5月18日(水) 10時～15時	農業者トレーニングセンター 後継者対策室、和室	菖蒲総合支所総務管理課 ☎85-1111 (内線231)
	5月19日(木) 13時30分～15時30分	栗橋総合支所2階 第4会議室	栗橋総合支所総務管理課 ☎53-1111 (内線322)
	5月23日(月) 9時30分～11時30分	鷲宮総合支所4階 会議室	鷲宮総合支所総務管理課 ☎58-1111 (内線318)
女性の悩み (カウンセリング) 相談 【要予約】	5月20日(金) 13時～17時	市役所4階 相談室3	人権推進課男女共同参画係 (内線2322)
	6月3日(金) 13時～17時	市役所4階 相談室3	
法律相談 【要予約】 1か月前から (1か月前が土・日曜日、 祝日にあたる場合は翌日の 平日から)	6月1日(水) 13時30分～16時30分	菖蒲総合支所4階 第3集会室	生活安全課 市民生活・青少年係 (内線2633) ※4月1日号に掲載した6月分 菖蒲総合支所会場の日程に変 更がありました。
	6月2日(木) 13時30分～16時30分	市役所1階 相談室1・2	
	6月13日(月) 13時30分～16時30分	鷲宮総合支所4階 405会議室	
	6月20日(月) 13時30分～16時30分	市役所1階 相談室1・2 栗橋総合支所2階 第1・2会議室	
	7月1日(金) 13時30分～16時30分	市役所1階 相談室1・2 菖蒲総合支所4階 第3集会室	
行政相談 (国などの行政サービスへの 意見・要望に関すること)	5月17日(火) 9時30分～12時	栗橋総合支所2階 第1・2会議室 鷲宮総合支所4階 404会議室	生活安全課 市民生活・青少年係 (内線2633)
	5月17日(火) 13時30分～16時	市役所4階 第3会議室 菖蒲総合支所4階 第2集会室	
消費生活相談	毎週月～金曜日(祝日を除く) 10時～12時/13時～16時	市役所3階 消費生活センター ※来室の際は、必ずお問い合わせ ください。	消費生活センター ☎22-3925 ※相談時間外のお問い合わせは、 生活安全課市民生活・青少年係 (内線2633)
年金相談 【要予約】	5月11日(水) 9時～12時/13時～15時	市役所1階 相談室1	市民課(総合窓口) 市民係 (内線2663)
物忘れ相談 【要予約】 6月10日(金)まで	6月14日(火) 9時～10時/10時30分～11時30分	ふれあいセンター久喜 会議室2・3	久喜東地域包括支援センター ☎23-8845 ※治療中の方を除く
生活困窮者自立支援相談	毎週月～金曜日(祝日を除く) 8時30分～17時15分	久喜市社会福祉協議会 (ふれあいセンター久喜内) ※緊急の場合を除き、来所の際は お問い合わせください。	久喜市社会福祉協議会 ☎23-2526
住宅耐震相談 (木造2階建て以下に限る)	毎週月～金曜日(祝日を除く) 9時～12時/13時～17時	市役所第二庁舎1階 建築審査課	建築審査課企画指導係 ☎22-1111 (内線4695)
内職相談(あっせん)	毎週火・金曜日(祝日を除く) 10時～12時/13時～16時	市役所1階相談室1・2 ※5月20日(金)のみ公文書館2階第 3会議室	商工観光課商工労働係 (内線2881)
家庭児童相談	毎週月～金曜日(祝日を除く) 9時～16時	市役所1階子育て支援課 ※電話相談可	子育て支援課子育て支援係 (内線3288)
子育て相談	毎週月～金曜日(祝日を除く) 9時～16時30分	地域子育て支援センター ぼかぼか/くぶる/すまいる ※電話相談可	地域子育て支援センター ぼかぼか ☎21-8596 くぶる ☎55-1147 すまいる ☎59-7510
児童相談	毎週月～金曜日(祝日・休館日を除く) 9時～16時	児童センター/鷲宮児童館 ※電話相談可	児童センター ☎21-8181 鷲宮児童館 ☎58-7054
育児相談	毎週月～金曜日(祝日を除く) 9時～16時	各市立保育園	〔さくら☎21-0787/すみれ☎21-0120/ひまわり☎22-8246〕 ※電話相談可 〔あおば☎22-2566/中央☎23-6030/中央分園☎21-7870〕

交通事故発生状況 3月 ※( )内は平成28年の累計				
人 身 事 故				物 損 事 故
件数	死者数	重傷者数	軽傷者数	件数
42 (168)	1 (2)	2 (16)	64 (218)	281 (765)

火災・救急統計速報 3月 ※( )内は平成28年の累計			
建 物	1 (3)	急 病	373 (1,147)
車 両 ・ 船 舶	0 (1)	交 通	47 (154)
そ の 他	3 (6)	そ の 他	175 (496)
火 災 件 数	4 (10)	救 急 件 数	595 (1,797)

※上記は速報数値のため後日変更になる場合があります。

4か月児健康診査	5月10日(火)	受付：13時～13時45分	平成28年1月生まれ
10か月児健康診査	5月13日(金)	受付：13時～13時45分	平成27年7月生まれ
1歳6か月児健康診査	5月25日(水)	受付：13時～13時45分	平成26年10月生まれ
3歳児健康診査	5月24日(火)	受付：13時～13時45分	平成25年1月生まれ
乳幼児健康相談	5月11日(水)	受付：13時～14時	
離乳食のすすめ方教室 【要予約】	6月2日(木)	10時～11時30分	5～7か月児の保護者
むし歯予防教室【要予約】	5月31日(火)	受付：12時45分～13時	平成26年1月～3月生まれ
ママ・パパ教室【要予約】	5月16日(月)・19日(木)・26日(木)・28日(土)		出産予定日が平成28年8月～9月の妊婦とその家族
成人健康相談【要予約】	毎週月～金曜日(祝日を除く)	9時～16時	市内在住者
精神保健福祉士によるこころの健康相談【要予約】	5月27日(金)	13時30分～15時30分	意欲の低下やひきこもり傾向にある方等 ※家族などからの相談も可

### 5月1日～6月30日は 不正大麻・けし撲滅運動期間です

大麻は法律で栽培、所持などが禁止されています。「けし」には法律で栽培が禁止されている種類があります。大麻や栽培してはいけない「けし」を発見したら、最寄りの県保健所までご連絡ください。

問合せ 幸手保健所 ☎42-1101

### 小児慢性特定疾病医療費 支給継続申請の受け付け

場所 幸手保健所

対象 現在受給証をお持ちで引き続き治療が必要な20歳未満の方の保護者

申請期間 6月15日(水)～7月29日(金)

※土・日曜日、祝日を除く

必要書類 申請書、医療意見書、受診者の加入する公的医療保険の被保険者の市町村・県民税課税(非課税)証明書・個人番号カードなど

※申請に必要な書類(医療意見書を除く)を郵送します。

問合せ 幸手保健所 ☎42-1101

### 離職中の看護職の方は届け出が必要です

平成27年10月から、「看護師等の人材確保の促進に関する法律」の改正により、看護職の資格をお持ちで就業していない方は、届け出が努力義務となりました。

保健師、助産師、看護師または准看護師の免許をお持ちの方で、現場を離れている方は、ナースセンターへの届け出をお願いします。なお、届け出は県看護協会ホームページで手続きを行ってください。

※詳しくはお問い合わせください。

問合せ 県ナースセンター ☎048-824-7220

### 済生会栗橋病院「看護の日」を開催します

日時 5月13日(金) 10時

場所 済生会栗橋病院

内容 各種健康相談、健康測定(身長・体重・体脂肪・血圧・血糖値等)、パネル展示、医療講演、創作劇

費用 無料

申込み 不要

問合せ 同病院看護部担当 おか 岡 あさ 安 ☎52-3611



### 久喜・白岡休日夜間急患診療所 ☎&☎21-9090

診療科目 内科・小児科

所在地 本町5-10-47(中央保健センター併設)

受付時間

○18時30分～21時30分…5月1日(日)・8日(日)・15日(日)・22日(日)・29日(日)・6月5日(日)

○13時30分～16時30分、18時30分～21時30分…5月3日(祝)、4日(祝)、5日(祝)

診療時間 受付開始30分後から終了30分後まで  
※問い合わせは診療時間内をお願いします。

●大人を対象とする救急電話相談 #7000 ☎048-824-4199

受付時間 毎日…18時30分～22時30分

●小児救急電話相談 #8000 ☎048-833-7911

受付時間 月～土曜日…19時～翌朝7時/日曜日、祝日、年末年始…7時～翌朝7時

●埼玉県救急医療情報センター ☎048-824-4199 (24時間対応)  
(医療機関案内)

歯科・精神科案内と医療相談は除く

●埼玉県精神科救急情報センター ☎048-723-8699  
(緊急的な精神科医療相談・医療機関案内)

受付時間 月～金曜日…17時～翌朝8時30分  
土・日曜日、祝日…8時30分～翌朝8時30分

各保健センターで行う事業は、原則としてその地区の住民の方の参加・受診が主になります。ほかの地区で参加や受診を希望される場合は各保健センターにお問い合わせください。

また、乳幼児の発育発達（運動面、言語面）について、医師、理学療法士、作業療法士、臨床心理士、言語聴覚士による個別相談を実施しています。日程等については、各保健センターにお問い合わせください。

**保健センターの保健事業** 5月10日(火)～6月9日(木) (5月1日～9日は広報くき4月1日号に掲載)

	事業名	実施日時等	対象者等
中央保健センター	4か月児健康診査	5月26日(木) 受付：12時30分～13時45分	平成28年1月生まれ
	10か月児健康診査	5月18日(水) 受付：12時30分～13時45分	平成27年6月生まれ
	1歳6か月児健康診査	5月25日(水) 受付：12時30分～13時45分	平成26年11月生まれ
	3歳児健康診査	5月19日(木) 受付：12時30分～13時45分	平成25年1月1日～2月4日生まれ
	乳幼児健康相談	5月11日(水) 受付：9時30分～11時	
	離乳食のすすめ方教室 【要予約】	5月18日(水) 10時～11時30分	5～7か月児の保護者
	ママ・パパ教室 【要予約】	5月10日(火)・17日(火)・24日(火)・28日(土)	出産予定日が平成28年8月～9月の妊婦とその家族
	成人健康相談【要予約】	毎週月～金曜日（祝日を除く）9時～16時	市内在住者
	食生活相談【要予約】	毎週月～金曜日（祝日を除く）9時～16時	市内在住者
菖蒲保健センター	10か月児健康診査	5月16日(月) 受付：12時30分～12時50分	平成27年6月～7月生まれ
	1歳6か月児健康診査	5月18日(水) 受付：12時30分～12時50分	平成26年9月～10月生まれ
	乳幼児健康相談	5月23日(月) 受付：13時30分～15時 6月2日(木)	
	むし歯予防教室	5月25日(水) 受付：12時30分～12時50分	平成26年1月～4月生まれ
	成人健康相談【要予約】	毎週月～金曜日（祝日を除く）9時～16時	市内在住者
多胎児のつどい（双子・三つ子の保護者のつどい）	6月9日(木) 10時30分～11時30分	双子・三つ子の保護者	
栗橋保健センター	4か月児健康診査	5月24日(火) 受付：13時～13時30分	平成28年1月生まれ
	10か月児健康診査	5月10日(火) 受付：13時～13時30分	平成27年7月生まれ
		6月7日(火) 受付：13時～13時30分	平成27年8月生まれ
	1歳6か月児健康診査	5月17日(火) 受付：13時～13時30分	平成26年10月16日～11月30日生まれ
	3歳児健康診査	5月31日(火) 受付：13時～13時30分	平成25年1月1日～2月15日生まれ
	乳幼児健康相談	5月27日(金) 受付：9時30分～11時 6月6日(月)	
	ママ・パパ教室 【要予約】	5月24日(火)、6月3日(金)・9日(木)	出産予定日が平成28年8月～11月の妊婦とその家族
	ウォーキング体操	6月2日(木) ①9時30分～10時30分 ②10時40分～11時40分	市内在住者
	ダンベル体操	5月19日(木) ①9時30分～10時30分 ②10時40分～11時40分	市内在住者
	成人健康相談【要予約】	毎週月～金曜日（祝日を除く）9時～16時	市内在住者
	コアラ(障がいのある子どもの保護者のつどい)	5月17日(火) 10時～11時30分	心や身体に気掛かりのある子どもの保護者
	わかちあいるーむ(精神障がい者の家族のつどい)	5月19日(木) 13時30分～15時30分	精神障がい者とその家族
	多胎児のつどい（双子・三つ子の保護者のつどい）	5月11日(水) 10時30分～11時30分 場所：栗橋地域子育て支援センター(くぶる内)	双子・三つ子の保護者

# 第15回 しょうぶポピーまつり

期間 5月8日(日)～6月4日(土) 9時～16時  
 場所 しょうぶ会館農園(ポピー畑)  
 内容 ポピーの無料花摘み、朝採り野菜の販売、人権行灯・人権吹流しの掲出 など  
**◆メインイベント**  
 日時 5月15日(日) 10時～15時  
 内容 式典、赤飯・豚汁・つきたて餅の振る舞い、生き物つかみ取り、スナップ写真サービス など  
 問合せ しょうぶ会館 ☎85・0370



# 第34回久喜市鷺宮地区コミュニティ祭り

日時 5月15日(日) 10時～15時  
 場所 鷺宮総合支所駐車場、久喜市コミュニティ広場  
 ※駐車場は鷺宮運動広場をご利用ください。  
 内容 ふれあいタイム[石黒サンペイ(お笑いパフォーマンス)]によるステージショー、スタンプラリー、はしご車乗車体験、フワフワ、大抽選会、各コーナー(アトラクション、遊びチャレンジ、食べ物味自慢、フリーマーケット、企業公共機関等)、鷺宮中学校・鷺宮東中学校・鷺宮西中学校吹奏楽部の演奏ほか  
 主催 鷺宮地区コミュニティ祭り実行委員会  
 問合せ 鷺宮総合支所市民課(内線132)



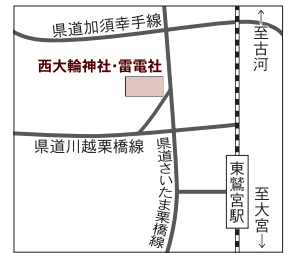
## にし おお わ さ きゅう 西大輪砂丘が埼玉県の指定文化財になりました

3月15日(火)、西大輪神社・雷電社の境内が、「中川低地の河畔砂丘群 西大輪砂丘」として、埼玉県の指定文化財(天然記念物)になりました。

西大輪砂丘は、榛名山や浅間山の火山灰等に由来する大量の砂が、平安時代から室町時代の寒冷期の強い季節風により、利根川の旧河道沿いに吹き溜められて形成された内陸性の砂丘です。羽生市から越谷市にかけて分布する中川低地の河畔砂丘群の一つで、全国的にも珍しいものです。

同神社では、毎年7月25日に近い日曜日に、市指定文化財「西大輪の獅子舞」も行われます。ぜひ、この地を訪れていただき、貴重な文化財を体感してみてください。

問合せ 文化財保護課文化財・歴史資料係(菖蒲総合支所内/内線371)



### 久喜市の人口

4月1日現在  
 ( )内は前月比

人 □ 154,224人 (-200)  
 男 77,057人 (-116)  
 女 77,167人 (-84)  
 世帯数 63,661世帯(+104)

- 久喜市役所(本庁舎)  
 〒346-8501 下早見85-3 ☎ 0480-22-1111(代表) / ☎0480-22-3319
- 久喜市役所 第二庁舎  
 〒346-0024 北青柳1404-7 ☎ 0480-22-1111(代表) / ☎0480-22-0300
- 菖蒲総合支所  
 〒346-0192 菖蒲町新堀38 ☎ 0480-85-1111(代表) / ☎0480-85-1806
- 栗橋総合支所  
 〒349-1192 間鎌251-1 ☎ 0480-53-1111(代表) / ☎0480-52-6027
- 鷺宮総合支所  
 〒340-0295 鷺宮6丁目1-1 ☎ 0480-58-1111(代表) / ☎0480-58-2020

