

Kukki



市民と市政をつなぐ情報紙

広報くき

11

2019 (令和元年)
No.224

久喜提燈祭り「天王様」提灯山車

世界にお披露目



特集

県内初！見沼代用水 世界かんがい施設遺産登録

久喜提燈祭り「天王様」の提灯山車が 天皇陛下の御即位をお祝いする 国民祭典へ出演します

日時 11月9日(土)

内容	時間	場所	参加方法
第一部「奉祝まつり」 ※パレードへ参加	13時30分～15時45分 (予定)	内堀通りおよび 皇居外苑	自由参観
第二部「祝賀式典」	17時10分～18時40分	二重橋前特設舞台 および皇居前広場	ご招待者および抽選 による当選者のみ

主催 天皇陛下御即位奉祝国会議員連盟、天皇陛下御即位奉祝委員会、
公益財団法人日本文化興隆財団

問合せ 久喜ブランド推進課観光係（菖蒲総合支所内／内線136）

見沼代用水が登録されました

県内初、世界かんがい施設遺産に



▲見沼代用水と星川の水量を調節する十六間堰（左）と八間堰（右）

見

沼代用水は、利根川から取水している、県東部から南部の水田地帯を流れるかんがい用水です。幹線延長は80キロメートル以上、かんがい面積約1万ヘクタール以上の、広大な農地に用水を提供する、関東平野最大の農業用水です。

取水した水は、県東部の低地を流れ、上尾市瓦葺で東縁用水と西縁用水に分かれます。東縁用水は川口市、西縁用水は蕨市や戸田市に至ります。

市内は、菖蒲地区を南北に流れ、菖蒲町上大崎には重要構造物の一つである十六間堰と八間堰があり、用水・排水の調節を行う重要な役割を担っています。

この度、見沼代用水が、かんがいの農業の発展、建設当時の卓越した技術等、歴史的、技術的、社会的価値が評価され、世界かんがい施設遺産に登録されました。埼玉県では初の登録となりました。

※かんがいは、降雨量に左右されずに安定して農業を行うため、河川や地下水から水を引き、田畑に人工的に給水・排水をすることです。



見沼代用水の歴史

17世紀の新田開発は、地域の排水を貯留した「溜井」を水源とする「関東流」と呼ばれる水利技術に支えられていましたが、その手法による新田開発は限界に達していました。

そこで、八代將軍徳川吉宗の命を受けた「紀州流」の優れた技術者であった井澤弥惣兵衛為永は、平野の中の池沼に着目し、それらを水田に変える発想により、広大な新田開発を行うこととしました。当時5000ヘクタールの農地をかんがいでいた見沼溜井を廃止し、その敷地を干拓することで、約1200ヘクタールを新田とし、代わりの水

源を確保するため、約60km離れた利根川から引水する見沼代用水（見沼に「代わる」用水）を築造しました。見沼代用水の築造によって、既存水田の騎西領用水路（新川用水路）などに利根川の豊富な水を安定して用水供給することが可能となりました。

また、用水の安定により、新たに黒沼笠原沼用水路（中島用水路）などが築造されたことで、多くの新田開発が行われ、日本最大となる1万5000ヘクタールの水田を潤すことができるようになりました。これにより、食料増産と幕府の財政再建に大きく貢献しました。

紀州流の技術の結集

工事は、1727年9月から翌年3月までの6カ月間という驚異的な短期間で実施され、水路5.2km、排水路31.3km、橋梁130力所などが築造されました。

これらの工事を可能としたのは、先進的な「紀州流」技術を結集した結果でした。見沼代用水の完成には、「水盛器」を用いた先進的な水準測量技術、当

時の木造構造物としては我が国最大規模であった「元坎」、「伏越」、「掛渡井」等の築造技術、パナマ運河より約180年も早い閘門式運河「通船堀」の考案など、当時の最先端の土木技術が結集されました。また、見沼代用水の路線計画においては、地区内の既存河川である星川を用水路として一部活用することで、工期を大きく短縮することができました。

「世界かんがい施設遺産」とは？

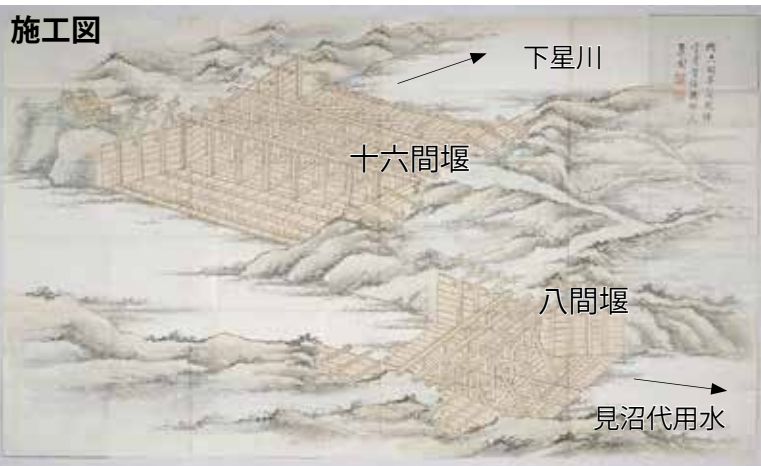
建設から100年以上が経過し、かんがい農業の発展に貢献したもの、卓越した技術により建設されたもの等、歴史的・技術的・社会的価値のあるかんがい施設が登録・表彰されます。日本の登録数は今年度で39施設です。

「水盛器」とは？

竹竿と木材を加工して作った測量器具で、その精度は、取水地点から最下流部まで測量延長約80kmで僅か6cmでした。



▲開削時の測量に用いられた水盛器（レプリカ）



▲十六間堰と八間堰（古図：埼玉県立歴史と民俗の博物館所蔵）

維持や管理の課題

見沼代用水は築造から291年を経過した現在も、開削当時と同じ取水地点、路線、自然かんがい方式で、埼玉県東部の大地を潤しています。

現在、見沼代用水を管理している「見沼代用水土地改良区」に伺いました。

「世界かんがい施設遺産への登録は大変でしたか。」

見沼代用水は技術の宝庫なので、登録基準に合致しているという強い思いで、職員と県農村整備課、(独)水資源機構などでプロジェクトチームを結成し、1年かけて資料づくりを行いました。

「今回の登録をどう生かしていきたいか。」

これを契機に、県民の皆さんに見沼代用水の歴史的価値や恩恵を知っていただく機会を増やしたいと考えています。また、見沼代用水が、農業用水や、地域資源、環境資源として、果たしている役割について知ってもらいたいと思っています。

県や市町の行政、JAなどの農業団体もこれを機会に、地域振興や活性化に役立てていただきたいと考えています。

「維持や管理での課題は。」

農業者が徐々に減ってきていることで、農家の方からいただく賦課金が減っています。しかし、用

水路沿いを遊歩道として整備しているため、ごみの処分などの管理費用は増えています。また農業者が減ることで不法投棄を抑制する目が減ってしまったということもあります。

また、現在は兼業農家が増えていて、休日に農作業を行う人が多いため、同時に大量の水が必要となつて、水が不足してしまうことがあります。

ここ数年、局的豪雨が頻繁に発生しているため、洪水が発生しないように先を見越した排水管理が求められています。

問合せ 見沼代用水土地改良区(菅

蒲町菅蒲 65 / ☎ 85・91
00 / FAX 85・91 23)



▲世界かんがい施設遺産の登録証



▲世界かんがい施設遺産の楯



▲水位などの管理を行う見沼代用水土地改良区の職員

行ってみよう！見沼代用水



見沼代用水路脇は、サイクリングやジョギングができるよう整備され、「緑のヘルシーロード・水と緑のふれあいロード」として地域の皆さんに憩いの場として利用されています。春には桜、秋には萩が咲きほこる見沼代用水をぜひ訪れてみてください。

健康講座 「あなたの血圧は大丈夫？ ～放っておくと怖い血圧の話～」

- 日** 11月21日(木) 13時30分～14時40分
- 場** 栗橋保健センター
- 内** 血圧の基礎知識、生活習慣病などの講義
- 講** 坂田亨さん(さかた内科クリニック院長)
- 対** 市内在住・在勤者 **定** 40人(申込順)
- 申込開始** 11月8日(金)
- 申込方法・問合せ** 直接または電話で、栗橋保健センターへ

働き世代の生活習慣病予防栄養講座

- 日** 11月22日(金) 9時30分～12時
- 場** 栗橋保健センター
- 内** 生活習慣病についての講話、調理実習、みそ汁の塩分測定(希望者)
- 講** 食生活改善推進員協議会(栗橋支部)
- 対** 市内在住者 **定** 25人(申込順)
- 持** エプロン、三角きん、ふきん、筆記用具
- 申込開始** 11月8日(金)
- 申込方法・問合せ** 直接または電話で、栗橋保健センターへ

ノルディックウォーキング 体験教室

- 日** 12月2日(月) 13時30分～16時
- 場** 鷺宮保健センター
- 内** ノルディックウォーキング実践指導(鷺宮神社まで往復約4km)
- 講** 天川和美さん(健康運動指導士)
- 対** 40歳以上の市内在住者
- 定** 15人(申込順)
- 持** 手袋(軍手可)、タオル、飲み物、運動しやすい服装
- ※ポールは当日貸出します
- 申込開始** 11月12日(火)
- 申込方法・問合せ** 直接または電話で、鷺宮保健センターへ

子へ孫へ伝えたい 簡単正月料理講習会

- 日** 12月10日(火) 10時～13時
- 場** 中央保健センター
- 内** 正月料理の調理実習、試食
- 講** 食生活改善推進員協議会(久喜支部)
- 対** 市内在住者 **定** 30人(申込順)
- 費** 700円
- 持** エプロン、三角きん、ふきん2枚、筆記用具
- 申込開始** 11月11日(月) 9時
- 申込方法・問合せ** 直接または電話で、中央保健センターへ

麻薬・覚醒剤乱用防止運動 (10月1日～11月30日)

- 麻薬・覚醒剤・大麻・危険ドラッグなどの薬物乱用は、健康を害する大変危険なもので、自分の人生だけでなく、家族など周りの人たちの人生までも狂わせてしまいます。薬物乱用は1回でも「ダメ。ゼッタイ。」
- 正しい知識を身につけ、薬物乱用を根絶しましょう。薬物でお困りの人は、ご相談ください。
- 相談・通報窓口** 幸手保健所 ☎ 42-1101

親子で楽しむクリスマス

親子でクリスマスを 楽しみましょう!!

- 日** 12月1日(日) 受け付け9時30分／10時～12時
- 場** 森下公民館
- 内** クリスマスケーキづくり、ハンドベルの演奏と手品、サンタさんからのプレゼント
- 対** 就学前のお子さんと保護者(就学後でも対象者の姉兄は参加可)
- 定** 50組(申込順)
- 費** 子ども1人100円(保険料、材料費)
- 主催** 菖蒲母子愛育会
- 申込期間** 11月11日(月)9時～11月21日(木)
- 申込方法・問合せ** 直接または電話で、菖蒲保健センターへ

おやこクリスマスクッキング

- 日** 12月6日(金) 10時～13時
- 場** 栗橋保健センター
- 内** クリスマスシフォンケーキ
- 講** 食生活改善推進員協議会(栗橋支部)
- 対** 市内在住の親子(未就学児)
- 定** 10組(申込順)
- 申込開始** 11月11日(月)
- 申込方法・問合せ** 直接または電話で、栗橋保健センターへ

おやこで遊ぼう ～クリスマス会～

- 日** 12月24日(火) 10時～11時
- 場** 中央保健センター
- 内** 手遊び歌、エプロンシアター、クリスマスツリーを作ろう、など
- 対** 市内在住の未就学児とその保護者
- 定** 30組(申込順)
- 主催** 久喜母子愛育会
- 申込開始** 11月12日(火) 9時
- 申込方法・問合せ** 直接または電話で、中央保健センターへ



●○医薬品副作用被害救済制度○●

薬は正しく使っていても、副作用の起きる可能性があります。「医薬品副作用被害救済制度」は薬の副作用により、重篤な健康被害を受けられた方を救済する公的な制度です。

相談窓口 独立行政法人医薬品医療機器総合機構 ☎0120-149-931 月～金曜日9時～17時 / Eメールkyufu@pmda.go.jp

健康コーナー

中央保健センター ☎21-5354 菫蒲保健センター ☎85-7021
 栗橋保健センター ☎52-5577 鷺宮保健センター ☎58-8521

保健センターの保健事業 11月10日(日)～12月9日(月) (11月1日～9日は広報くき10月号に掲載)

種別	日程	場所	対象者等
成人健康相談 【要予約】	毎週月～金曜日(祝日を除く) 9時～16時	各保健センター	市内在住者
食生活相談 【要予約】	毎週月～金曜日(祝日を除く) 9時～16時	中央保健センター	市内在住者
精神保健福祉士による こころの健康相談 【要予約】	11月28日(休) 13時30分～15時30分	鷺宮保健センター	意欲の低下やひきこもり傾向にある方等 (家族などからの相談も可)
不登校・ひきこもり 家族のつらい	11月11日(月) 14時～16時	中央公民館	登校拒否・不登校・ひきこもりで悩んでいる家族 ※11月は嵯越谷心理支援センターの臨床心理士が同席します。
ウォーキング体操	12月5日(休) ① 9時30分～10時30分 ② 10時40分～11時40分	栗橋保健センター	市内在住者
ダンベル体操	11月21日(休) ① 9時30分～10時30分 ② 10時40分～11時40分	栗橋保健センター	市内在住者

12月の集団がん検診情報

すでに申し込みを開始しているため、希望通り予約できない場合があります。

	中央保健センター	ふれあいセンター久喜 (申込みは中央保健センター)	菫蒲保健センター
胃・肺・大腸・前立腺がん検診、 肝炎ウイルス検診、結核健康診断	12月6日(金)	12月3日(火)	12月8日(日)
乳がん・子宮頸がん検診		12月2日(月)	★12月6日(金)

★30歳代で乳がん検診を受ける方も含まれます。

※個別がん検診(大腸がん検診、前立腺がん検診、肝炎ウイルス検査、乳がん検診、子宮頸がん検診)は6月1日から実施しています。集団検診か個別検診のどちらか一方を選んで受診してください。重複受診はできません。

・・・急な病気やけがのとき・・・

久喜市休日夜間急患診療所

診療科目 内科・小児科

所在地 本町5-10-47

(中央保健センター併設)

問合せ ☎ & FAX 21-9090

受付時間

○18時30分～21時30分…11月3日(祝)・10日(日)・17日(日)・24日(日)、12月1日(日)・8日(日)

○13時30分～16時30分、18時30分～21時30分…11月4日(休)・23日(祝)

診療時間 受付開始30分後から終了30分後まで

※輪番制診療のため、担当医師の専門外の病気には対応出来ない場合がありますので、電話連絡の上お越し下さい。お問い合わせは受付時間内をお願いします。

電話相談・案内

●埼玉県救急医療情報センター(医療機関案内)

☎048-824-4199(24時間対応)

☎歯科・精神科案内と医療相談は除く。

●救急電話相談(24時間対応)

① 大人と小児を対象とする全国共通救急電話相談 #7119

② 大人を対象とする救急電話相談 #7000

※①、②:ダイヤル回線・IP電話、PHSは ☎048-824-4199

③ 小児救急電話相談 #8000(☎048-833-7911)

●埼玉県精神科救急情報センター

(緊急的な精神科医療相談・医療機関案内) ☎048-723-8699

受付時間 月～金曜日…17時～翌朝8時30分

土・日曜日、祝日…8時30分～翌朝8時30分

各施設のイベントはこちら

地域子育て支援センター
つといの広場



児童センター・児童館



児童センター ☎ 21-8181
鷺宮児童館 ☎ 58-7054

ファミリーサポートセンター



本部 ☎ 29-1900 菫蒲 ☎ 85-2015
栗橋 ☎ 55-1148 鷺宮 ☎ 59-6600

◆11月10日(日)～12月9日(月)の保健事業

月齢別健康診査

問合せ・予約

各保健センター

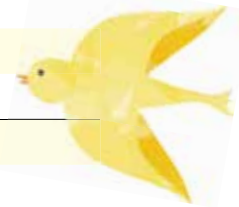
中央 ☎ 21-5354

菫蒲 ☎ 85-7021

栗橋 ☎ 52-5577

鷺宮 ☎ 58-8521

	場所	実施日	受付時間	対象となる生年月日
4 か月	中央	11月28日(休)	12時45分～13時45分	令和元年7月
	栗橋	11月19日(休)	13時～13時30分	令和元年7月
	鷺宮	11月12日(休)	13時～13時45分	令和元年7月
10 か月	中央	11月20日(休)	12時45分～13時45分	平成30年12月
	菫蒲	11月11日(月)	12時30分～12時50分	平成30年12月～平成31年1月
	栗橋	12月4日(休)	13時～13時30分	平成31年1月16日～2月28日
1 歳6 か月	中央	11月27日(休)	12時45分～13時45分	平成30年5月
	菫蒲	11月13日(休)	12時30分～12時50分	平成30年3月～4月
	鷺宮	11月15日(金)	13時～13時45分	平成30年4月
3 歳	中央	11月19日(休)	12時45分～13時45分	平成28年7月11日～31日
	中央	12月4日(休)	12時45分～13時45分	平成28年8月1日～27日
	鷺宮	11月19日(休)	13時～13時45分	平成28年7月



ママ・パパ教室【要予約】

場所	実施日	対象者
中央	11月23日(祝)	
中央	12月7日(出)	妊娠16週以降の方
菫蒲	12月9日(月)	

離乳食のすすめ方教室【要予約】

場所	実施日	時間	対象
中央	11月20日(休)	10時～11時30分	5～7か月児
鷺宮	11月20日(休)	10時～11時30分	

乳幼児健康相談

場所	実施日	受付時間
中央	11月14日(休)	9時30分～11時
菫蒲	11月20日(休)	9時30分～11時
栗橋	11月11日(月)	9時30分～11時
鷺宮	11月11日(月)	9時30分～10時30分

多胎児のつとめ(双子・三つ子の保護者のつとめ)

場所	実施日	時間
菫蒲保健センター	11月25日(月)	10時30分～11時30分



こどもとよみたいえほんコーナー

サンドイッチサンドイッチ

著者：小西英子 さく
出版社：福音館書店

「サンドイッチサンドイッチさあつくろう」リズムカルな文章とあたたかみのある絵で描かれたサンドイッチに思わず…ぱくっ。



くまのコールテンくん

著者：ドン=フリーマン さく
まつおかきょうこ やく
出版社：偕成社

くまのお人形コールテンくんは、デパートのおもちゃ売り場にいます。ある日、リサと言う少女がやってくる…。心温まるお話です。

くきこどもだより



こどもトピックス

「全国児童虐待防止推進月間」行事

🎵 オレンジコンサート～子供たちに笑顔を～

- 📅 11月9日(土) 開場13時/13時30分～16時30分
- 📍 中央公民館大集会室
- 📌 一部/シンポジウム「子供たちに笑顔を」(郷間彰さん他)
二部/コンサート (幼稚園児の演技、キッズダンス、中学生による演劇、漫才、フォークソング等)
- 💰 無料
- 📞 オレンジコンサート実行委員会 砂川 ☎090-4534-8857



👟 オレンジランニング

- 📅 11月10日(日) 集合13時/13時10分～14時30分
- 📍 集合場所 久喜市総合運動公園 400mトラック前
- 📌 市内(主に久喜マラソンコース)の安全なコースをゆっくりと啓発ランニングします。(自由参加)
- 📞 砂川 ☎090-4534-8857



CAP おとなワークショップ

- 📅 11月15日(金) 10時～12時
- 📍 鷲宮東コミュニティーセンター(さくら) 1階集会室
- 📌 小学生プログラム体験(いじめの劇)、CAPについて、暴力や虐待・DVについての正しい知識、子どもに相談されたときの話の聴き方のコツ、暴力防止のためにおとなができることなど
- 💰 無料
- 📝 申込み・問合せ くきCAP 増田 (☎090-8104-7038 / Eメールkuki_cap@yahoo.co.jp)



※オレンジコンサート、オレンジランニング、CAPおとなワークショップは、市との協働事業により開催されます。

市立幼稚園 親子で遊ぶ会 時間 10時30分(受付)～11時45分(終了)

幼稚園	日程	共通事項
中央幼稚園 (さくらんぼクラブ) ☎ 22-8547	11月1日(金)・12日(火)	対象 平成27年4月2日～平成29年4月1日生まれの未就園児とその保護者 内容 園庭遊び/栗橋幼稚園の11月1日のみサツマイモ掘り(予定) 持物 中央幼稚園:上履き、汚れた場合の着替え/栗橋幼稚園:11月1日…スパーの袋、着替え 備考 当日、直接幼稚園へお越しください。
栗橋幼稚園 (おひさまクラブ) ☎ 52-3346	11月1日(金)・15日(金)	



手話普及リレーキャンペーン



9月24日(火)、久喜東小学校の4年生から6年生までを対象とした総合学習授業「手話普及リレーキャンペーンin久喜東小学校」が開催されました。

この事業は、埼玉県が手話の普及のために、県内の手話言語条例を制定している自治体を巡るリレーキャンペーンの一環として、埼玉県、市および市教育委員会が共催して実施したものです。

当日は、久喜市聴覚障害者協会の方に手話を教えていただき、クレヨンしんちゃんも登場して、みんなで楽しく手話を学びました。

しずかごぜん 琴の音を聞きながら静御前をしのぶ



9月15日(日)、静御前墓前祭が行われました。

奥州に逃れた源義経に会いたいと静御前がこの地に来たところ義経は討ち死にしたと聞いて、悲嘆のあまり亡くなったと伝えられています。亡くなったのが9月15日とのことで、栗橋駅の近くにある静御前の墓碑の前で、地元の静御前遺跡保存会の手で毎年墓前祭が行われているのです。

今年は良く晴れた秋空のもと、僧侶の読経があり、それから琴の演奏が行われました。琴の音を聞きながら静かな気持ちで静御前をしのびました。

(市民特派員：蓮見記者)

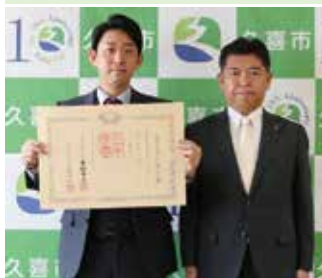
久喜北陽高等学校チア部表敬訪問



8月30日(金)、くき親善大使としても活躍中の久喜北陽高等学校チア部が梅田市長を表敬訪問しました。

同部は、6月に行われた「全国高等学校ダンスドリル選手権大会2019関東大会」の「kick部門」で全国大会出場権を獲得し、8月に行われた「全国高等学校ダンスドリル選手権大会2019全国大会」に出場しました。

株式会社フジハウジングが紺綬褒章を受章



市内で不動産事業を営む株式会社フジハウジングが紺綬褒章を受章され、9月27日(金)に梅田市長から褒状が伝達されました。紺綬褒章は公益のため地方公共団体等へ私財を寄付した個人や団体に対し

て授与されるものです。

同社は、昨年、市に多額の寄付をした功績が高く評価され、今回の受章となりました。

青葉小学校運動会に参加してきました



9月21日(土)は、雨予報にやきもきした運動会当日。雨は降らず、少しのプログラム変更で終わることができました。

開会式、応援合戦に始まり、学年別かけっこパフォーマンスがあり、大玉を送って、対抗リレーで午前の部は終了。午後は親子競技を三つ行って閉会式となりました。1・2年生のダンスは会場からも聞こえてきた「かわいい！」に尽きます。3・4年生のソーラダンスはポーズで決め！5・6年生の騎馬戦は迫力満点！対抗リレーは会場が一体となって盛り上がりました。

毎年大変楽しく参加できました。先生方はじめ各関係者の方々、お疲れ様でした。

(市民特派員：宮下記者)



公民館だより

今月のイベント情報

<共通事項>

申込方法 直接またははがき・FAX・Eメール（いずれも2人まで）に、事業名・住所・氏名・電話番号を明記の上、各公民館へ
 ※項目の記載がない場合は、定員…なし、費用…無料、申込み…不要です。

中央公民館 〒346-0003 久喜中央4-7-7
 ☎21-1550 FAX22-5738
 Eメール chuo-kominkan@city.kuki.lg.jp

親子チャレンジ教室②～クリスマスリース作り～

日 12月7日(土) 9時30分～11時30分 場 創作室
 内 天然の弦(つる)を使って親子で素敵なクリスマスリースを作ります
 講 ノハラ園芸センター職員
 対 市内小学生と保護者 定 親子10組(超えた場合抽選)
 費 2,000円 持 エプロン、軍手、筆記用具、飲み物など
 申込期限 11月22日(金) 必着

市民企画事業 風景写真初心者講座

日 ①11月29日(金) ②12月6日(金) ③12月13日(金)
 9時30分～11時30分
 場 中央公民館 ①創作室 ③視聴覚室 (②は屋外)
 内 風景写真の撮影方法・撮影技術・指導および講評
 講 佐藤親止さん(全日本写真連盟関東本部委員長)
 対 市内在住・在勤・在学者 定 20人(超えた場合抽選)
 持 デジタルカメラ、筆記用具
 主催 久喜市公民館連絡協議会
 申込期限 11月20日(水) 必着
 申込方法・問合せ 電話またはFAXで、相澤(☎& FAX58-6160)へ

南公民館 〒346-0024 北青柳51-2
 (申込みは中央公民館へ)

南公民館事業 お正月の洋風寄せ植え教室

日 12月24日(火) 13時30分～15時
 場 ノハラ園芸センター
 講 ノハラ園芸センター職員 対 市内在住・在勤・在学者
 定 20人(超えた場合抽選) 費 2,500円(材料費)
 持 園芸用はさみ、エプロン、手袋、筆記用具、汚れてもよい服装
 申込期間 11月22日(金) 必着
 申込方法 はがきまたはEメール(いずれも2人まで)に、参加者全員の住所・氏名・電話番号を明記の上、中央公民館へ

東公民館 〒346-0016 久喜東1-27-20
 ☎21-8030 FAX21-8033
 Eメール kukihigashi-kominkan@city.kuki.lg.jp

園芸教室「山草風正月飾り」

日 12月7日(土) 9時30分～12時
 場 青葉公民館会議室1・2
 内 山野草でひと味違う正月飾りを楽しむ
 講 和の花会 対 市内在住・在勤者
 定 15人(超えた場合抽選) 費 1,000円(材料費)
 申込期限 11月20日(水) 必着

西公民館 〒346-0038 上清久1489-2
 ☎25-5321 FAX25-5450
 Eメール kukinishi-kominkan@city.kuki.lg.jp

寄せ植え教室

日 12月8日(日) 10時～12時
 場 清久コミュニティセンター・西公民館創作室
 内 初心者を対象に寄せ植え教室の基礎を学ぶ
 対 市内在住・在勤者・在学者
 定 15人(超えた場合抽選) 費 2,000円程度(材料費等)
 申込期限 11月25日(月) 必着

栗橋公民館 〒349-1102 栗橋中央2-7-1
 ☎52-0061 FAX52-0881
 Eメール kurihashi-kominkan@city.kuki.lg.jp

そば打ち体験教室

日 12月14日(土) 9時30分～13時 場 調理室
 内 本格的な手打ちそばの打ち方と美味しい出汁の取り方について学ぶ
 講 樽見二三男さん(彩蕎一門会)
 対 市内在住・在勤者 定 15人(超えた場合抽選)
 費 700円 持 エプロン、三角きん、タオル
 申込期限 11月30日(土) 必着

陶芸教室

日 12月5日・19日、令和2年1月9日・23日、2月6日 各木曜日 全5回 13時30分～17時
 場 栗橋文化会館(イリス)2階工作室
 内 角皿(タタラ)作り
 講 宮崎光夫さん(陶悠クラブ)
 対 市内在住・在勤者
 定 20人(超えた場合抽選) 費 1,000円(材料費)
 持 エプロン(汚れても良い服装)
 申込期限 11月25日(月) 必着

鷺宮公民館 〒340-0217 鷺宮6-1-4
 ☎58-8144 FAX58-8145
 Eメール washinomiya-kominkan@city.kuki.lg.jp

スイーツ教室～クリスマスケーキを作ろう!～

日 12月14日(土) 9時30分～13時
 場 実習室
 内 シフォンケーキの生地を使ったカップケーキを作る
 講 小倉節子さん
 対 小学生以上の市内在住・在勤・在学者(小・中学生は保護者同伴可)
 定 12人(超えた場合抽選) 費 1,000円(材料費)
 持 三角きん、エプロン、ハンドミキサー(お持ちの方)
 申込期限 11月30日(土) 必着



● 中央図書館 ☎21-0114 栗橋文化会館図書室 ☎52-2000
 ● 菖蒲図書館 ☎87-1388 鷺宮図書館 ☎58-1002

映画会

イベント	場所	日時
「コンチネンタル」(1934年 アメリカ作品 フレッド・アステアほか) 105分	中央	11月16日(土) 14時
「Little DJ 小さな恋の物語」(2007年 日本作品 神木隆之介ほか) 128分		12月7日(土) 14時
「嵐が丘」(1939年 アメリカ作品 ローレンス・オリヴィエほか) 104分	鷺宮	11月21日(木) 14時

おはなし会

イベント	場所	日時
おやおはなし会 (0~2歳)	中央	11月16日、12月7日 各土曜日 10時30分
えほんの会 (3歳~)		11月16日、12月7日 各土曜日 11時15分
ワクワクおはなしわらべうたの会		11月9日(土)・28日(木) 10時30分
えほんの会 (幼児・児童)	菖蒲	12月1日(日) 11時
おはなし会 (幼児・児童)		11月16日(土) 15時
ブックトークの会 (児童)	栗橋	11月24日(日) 11時
かばさんのおはなし会 (幼児・児童)		11月9日・16日・23日・30日 各土曜日 10時30分
かわいいおはなし会 (幼児・児童)	鷺宮	11月14日、12月5日 各木曜日 11時
たのしいおはなし会 (幼児・児童)		11月16日、12月7日 各土曜日 15時
あかちゃんと一緒に楽しもう 絵本とわらべうたの会		11月21日(木) 11時

中央図書館休館のお知らせ

特別整理等のため、11月19日(火)から25日(月)まで休館します。
 この間、中央図書館、東・西公民館では、貸し出しができません。また、所蔵の資料について、インターネットでの予約および市内の他の図書館での取り寄せに時間がかかることがあります。
 なお、ブックポストは、図書・雑誌・紙芝居の返却に限り期間中も利用できます。

10周年記念事業 図書館講演会

日 12月7日(土) 14時
 場 県立久喜図書館視聴覚ホール
 内 情報を疑い自分で考える習慣を身に付ける方法や読書の楽しさについて
 講 糸賀雅児さん(慶應義塾大学名誉教授)
 対 一般・学生 定 140人(当日会場先着順)

ぬいぐるみおとまり会

日 おはなし会(お預かり) 11月23日(祝) 15時~15時30分 / お渡し期間 11月24日(日)~30日(土)
 場 菖蒲図書館幼児・児童コーナー
 対 小学校3年生まで(未就学児は保護者同伴)
 定 10人(申込順/ぬいぐるみは1人1体)
 申込開始 11月9日(土) 9時
 申込方法 直接または電話で、菖蒲図書館へ

レッツ脳トレ!おとなの折り紙教室

日 12月8日(日) 10時~11時30分
 場 菖蒲文化会館多目的室 講 伊藤三鶴さん
 対 市内在住者 定 15人(申込順)
 申込開始 11月11日(月) 9時
 申込方法 直接または電話で、菖蒲図書館へ

えほんのよみきかせと折り紙教室

日 11月24日(日) 14時~15時
 場 栗橋文化会館 視聴覚室
 対 4歳~小学生 ※未就学児は保護者同伴
 定 20人(当日会場先着順)

クリスマス音楽会

日 12月7日(土) 開場10時30分/開演11時
 場 栗橋文化会館イリスホール
 内 サックスによるアンサンブルと絵本の読み聞かせ
 協力 アルストロ サックス アンサンブル
 定 100人(当日会場先着順)
 ※未就学児は保護者同伴

季節を彩る大人の折り紙教室

日 11月28日(木) 10時~12時
 場 鷺宮図書館視聴覚ホール 講 梶村恵子さん
 定 10人(申込順) 持 のり
 申込開始 11月11日(月) 9時
 申込方法 直接または電話で、鷺宮図書館へ

図書館郷土講座「鷺宮神社と催馬楽神楽」

日 12月8日(日) 10時~12時
 場 鷺宮図書館視聴覚ホール
 内 鷺宮地区を代表する鷺宮神社と催馬楽神楽について、起源や特徴について解説します。
 講 郷土資料館学芸員 対 市内在住者
 定 30人(申込順)
 申込開始 11月18日(月) 9時
 申込方法 直接または電話で、鷺宮図書館へ

久 プラネタリウムコンサート2019 vol.2

木村大ギター・コンサート 発売中

星空を眺めながら、美しいギターの音色に耳を傾けませんか。

日 12月21日(土) 開場15時/開演15時30分
場 プラネタリウム
費 (全席指定) 1,800円/フレンズ会員1,500円

久 三浦一馬×ドグマ室内オーケストラ 発売中

世界を舞台に活躍する実力派バンドネオン奏者・三浦一馬が帰ってくる！ピアソラの名曲の数々を成熟した演奏でお楽しみください。

日 2月8日(土) 開場15時/開演15時30分 場 大ホール
費 (全席指定) 3,500円/フレンズ会員3,200円

菅 アミーゴ倶楽部◆子どもカルチャー教室

親子で楽しむ はじめてのチョークアート 受付中

チョークアートはご存知ですか。色鮮やかな素材を生かした絵や字は年齢に関係なく楽しめます。

日 12月1日(日) 13時30分~15時 場 多目的室1
講 長谷川良子さん 対 小学生の親子(祖父母も可)
定 15組30人 費 1,700円(材料費込)

栗 イリス倶楽部◆大人カルチャー教室

エコクラフト de お正月 干支の置き物づくり 受付中

来年の干支「ねずみ」のかわいい置き物を作りませんか。

日 12月8日(日) 13時~16時 場 工作室
講 馬場広美さん(クラフトバンドエコロジー協会)
定 10人 費 2,000円(材料費込)



久 久喜総合文化会館 ☎21-1799
菅 菖蒲文化会館(アミーゴ) ☎87-1377
栗 栗橋文化会館(イリス) ☎52-3221

久 プラネタリウム11月の催し

『かいけつ!ぎもん・てんもん』(約50分)

第8回「【復習】太陽と月のちがひ」

11月17日(日) 15時30分

一般向け投映(約50分)

テーマ番組「久喜プラネタリウム総選挙！」

月・水・木 16時30分/土 ①13時30分 ②15時30分

日・祝 ①11時 ②13時30分 ③15時30分

子ども向け投映(約40分)

子ども向け番組「やぎざのおはなし」土 11時

県民の日特別投映(約50分)

全天周投映「Mitaka!宇宙の旅」

11月14日(日) ①11時 ②13時30分 ③15時30分

※プラネタリウム内は期間限定でかわいく変身中!座席にぬいぐるみクッションもあります。

※11月下旬よりプラネタリウム前ロビーにてクリスマスイルミネーション開催予定です。

観覧料 高校生以上300円、3歳~中学生100円



毎日興業アリーナ久喜(久喜市総合体育館)

☎ 21-3611

教室の詳細・申し込みは、ホーム

FAX21-1455

ページまたはFAXにてお願いします。



伝統工芸

干支木目込み人形づくり教室

日 12月3日(火) 10時~15時

費 3,500円

第5回みんなで歌おう!~歌声コンサート~

日 12月7日(土) 開場13時/開演13時30分

内 ピアノの生伴奏に合わせて懐かしの名曲を歌います。

費 前売り1,800円/当日2,000円

参加者募集中の教室

◆フレンドシップテニス教室

月曜日・金曜日 シニア9時 初級10時30分
中級12時 5,000円/4回

◆健康気功教室

月曜日・木曜日 11時 2,800円/4回

◆スポーツウエルネス吹矢教室

月曜日・水曜日 13時 2,000円/4回

◆はじめてのヨガ教室

①12月4日・11日・18日

②令和2年1月8日・15日・22日

各水曜日 9時15分 3,000円/3回

◆レディースフィットネス〈S L A T〉教室

木曜日 ①10時 ②11時 2,000円/4回

◆フィットネスフラダンス教室

第1・3木曜日 14時 4,000円/5回

◆さわやかフラダンス教室

第2・4木曜日 10時 6,000円/6回

◆初心者ナイターテニスサークル

①12月5日・12日・19日・26日

②令和2年1月9日・16日・23日・30日

各木曜日 19時 4,000円/4回



無料相談

市役所本庁舎 ☎ 22-1111 FAX 22-3319

内 容	日時・日程	場 所	申込み・問合せ
人権相談・女性相談	11月11日(月) 13時15分～16時15分	久喜総合文化会館 会議室	人権推進課人権推進係 (内線2321)
	11月20日(水) 13時30分～15時30分	農業者トレーニングセンター 後継者対策室、和室	菖蒲総合支所総務管理課 ☎85-1111 (内線216)
	11月21日(木) 13時30分～15時30分	栗橋総合支所 第4会議室	栗橋総合支所総務管理課 ☎53-1111 (内線323)
	11月25日(月) 9時30分～11時30分	鷲宮総合支所4階 405会議室	鷲宮総合支所総務管理課 ☎58-1111 (内線113)
女性の悩み (カウンセリング) 相談 【要予約】	11月15日(金) 13時～17時	市役所4階 相談室3	人権推進課男女共同参画係 (内線2325)
	11月24日(日) 10時～15時		
	12月6日(金) 13時～17時		
法律相談 【要予約】 1か月前から (1か月前が土・日曜日、 祝日にあたる場合は翌日の 平日から)	12月10日(火) 13時30分～16時30分	鷲宮総合支所4階 405会議室	市民生活課 市民生活・防犯係 (内線2629)
	12月20日(金) 13時30分～16時30分	市役所1階 相談室1・2 栗橋総合支所2階 第1・2会議室	
	令和2年1月6日(月) 13時30分～16時30分	市役所1階 相談室1・2 菖蒲総合支所4階 第3集会室	
行政相談 (国などの行政サービスへの 意見・要望に関すること)	11月19日(火) 9時30分～12時	栗橋総合支所2階 第4会議室 鷲宮総合支所4階 405会議室	市民生活課 市民生活・防犯係 (内線2629)
	11月19日(火) 13時30分～16時	市役所4階 第8会議室 菖蒲総合支所4階 第3集会室	
消費生活相談	毎週月～金曜日(祝日を除く) 10時～12時/13時～16時	市役所3階消費生活センター ※来室の際は、必ずお問い合わせ ください。	消費生活センター ☎22-3925 ※相談時間外は、市民生活課市民 生活・防犯係 (内線2629)
特設消費生活相談会	11月26日(火) 10時～12時/13時～16時	栗橋総合支所2階第1・2会議室	
年金相談 【要予約】	11月20日(水) 9時～12時/13時～15時	栗橋総合支所2階第3会議室	市民課(総合窓口) 市民・パスポート 係 (内線2663)
物忘れ相談 【要予約】 12月10日(火)まで	12月17日(火) 9時～10時/10時30分～11時30分	ふれあいセンター久喜 会議室4・5	久喜東地域包括支援センター ☎23-8845 ※定員4人、治療中の方は除く
生活困窮者自立支援相談	毎週月～金曜日(祝日を除く) 8時30分～17時15分	久喜市社会福祉協議会 (ふれあいセンター久喜内) ※緊急の場合を除き、来所の際 はお問い合わせください。	久喜市社会福祉協議会 ☎23-2526
住宅耐震相談 (木造2階建て以下に限る)	毎週月～金曜日(祝日を除く) 9時～12時/13時～17時	市役所第二庁舎1階 建築審査課	建築審査課企画指導係 (内線4695)
内職相談 (あっせん)	毎週火・金曜日(祝日を除く) 10時～12時/13時～16時	市役所1階 相談室1・2	久喜ブランド推進課商工労働係 ☎85-1111 (内線134)
家庭児童相談	毎週月～金曜日(祝日を除く) 9時～16時	市役所1階子ども未来課 ※電話相談可	子ども未来課子ども・青少年係 (内線3288)
子育て相談	毎週月～金曜日(祝日を除く) 9時～16時30分	地域子育て支援センター ぽかぽか/くぶる/すまいる ※電話相談可	地域子育て支援センター ぽかぽか ☎21-8596 くぶる ☎55-1147 すまいる ☎59-7510
児童相談	毎週月～金曜日(祝日・休館日を除く) 9時～16時	児童センター/鷲宮児童館 ※電話相談可	児童センター ☎21-8181 鷲宮児童館 ☎58-7054
育児相談	毎週月～金曜日(祝日を除く) 9時～16時	各市立保育園 さくら☎21-0787/すみれ☎21-0120/ひまわり☎22-8246 ※電話相談可 あおば☎22-2566/中央☎23-6030/中央分園☎21-7870	
面接相談 【要予約】 (学校生活、就学等に関すること)	11月13日(水)・27日(水) 14時30分～16時20分	中央幼稚園	指導課指導係 ☎22-5555 (内線347)

交通事故発生状況 9月 ※()内は令和元年の累計				
人 身 事 故				物損事故
件数	死者数	重傷者数	軽傷者数	件数
26 (368)	0 (0)	1 (32)	29 (425)	297 (2,638)

火災・救急統計速報 9月 ※()内は令和元年の累計			
建 物	急 病	交 通	そ の 他
1 (24)	370 (3,572)	43 (460)	183 (1,700)
0 (3)			
0 (14)			
1 (41)	596 (5,732)		

※上記は速報数値のため後日変更になる場合があります。

注
目
情
報

お
知
ら
せ

募
集

イ
ベ
ン
ト

ス
ポ
ー
ツ

相
談

公
共
施
設

フ
ォ
ト

子
育
て

健
康

注目情報

お知らせ

募集

イベント

スポーツ

相談

公共施設

フォト

子育て

健康

相談

専門家による無料相談会

◆合同無料登記相談会

日 12月4日(水) 13時～16時

場 市役所4階第3会議室

内 相続、贈与、多重債務・破産申立、建物表題・増築・滅失登記・境界確認・測量に関する相談、土地分筆・地積更正・地目変更、不動産・会社法人登記、その他登記に関する相談等 ※税に関する相談は不可

定 10人(当日会場先着順) ※当日12時から会場番号札を配布します。

主催 埼玉司法書士会埼玉支部・埼玉土地家屋調査士会埼玉支部

◆行政書士会無料相談会

日 11月20日(水) ①14時～16時 ②18時～20時

場 ①菖蒲総合支所4階第3集会室／栗橋総合支所2階第4会議室／鷺宮総合支所4階405会議室 ②ふれあいセンター久喜3階会議室3

内 相続・遺言・贈与、許認可申請に

関する諸問題について相談に乗り、分かりやすくアドバイス

主催 埼玉県行政書士会埼玉支部

申込み 不要(当日会場先着順)

◆不動産無料相談室

日 11月27日(水) 13時～16時

場 市役所4階第4会議室

内 不動産取引についての悩み事、困り事、分からないことなど、専門的立場から適切にアドバイス

主催 (公社) 宅建協会埼玉支部

申込み 不要(当日会場先着順)

問 市民生活課市民生活・防犯係(内線2629)

建築・リフォーム無料相談会

日 12月3日(火) 13時～16時

場 埼玉東部消防組合消防局2階ロビー

内 住宅・建築物に関する相談全般(増築、バリアフリー、耐震化、省エネ化)

講 (一社) 埼玉県建築士事務所協会杉戸支部に所属する建築士事務所

持 既存建物の建築確認図面、写真等

主催 同協会業務部建築相談委員会、同協会杉戸支部構造部会

問 同協会杉戸支部 ☎080-1239-4750

相続税無料相談会

日 11月16日(土) 14時～16時

場 ふれあいセンター久喜会議室2

内 相続税その他税金に関する相談に応じます。

主催 関東信越税理士会春日部支部

申込み 不要(当日会場先着順)

問 伊藤税理士事務所 ☎24-0389

訂正とお詫び

広報くき10月号の記事の中で、誤りがありましたので、訂正してお詫びいたします。

◆11ページ「にじいろお茶会」タイトル誤：にじいろお茶会

正：にじいろひろば

◆14ページ「わが子の職業的自立に悩む家族のためのセミナー」場所誤：鷺宮公民館会議室2

正：久喜総合文化会館会議室

◆27ページ「生活習慣病予防栄養講座(糖尿病予防のための食事と食べ方)」講師の名前

誤：伊藤順子さん 正：伊藤順子さん

このタブノキは、その名の通り旧上川崎村の名主渡辺多門家の屋敷前にあります。渡辺家は、江戸時代の地誌『新編武蔵風土記稿』によると、室町時代から幸手を拠点にしていた一色家に繋がる家系です。一色家は、鎌倉時代に足利氏から分かれた族で、下総国古河(現在の茨城県古河市)を拠点に東国を支配した古河公方足利家に仕え



旧渡辺多門家のタブノキ

上川崎地区には、市指定の天然記念物「旧渡辺多門家のタブノキ」があり、2本のタブノキが生育しています。この木は樹齢約400年、木の高さは約19メートル、幹周りは3メートルにもなり、昭和52年に天然記念物に指定されました。タブノキは、クスノキ科タブノキ属の常緑樹で、4月頃に小さな花を咲かせ、9月頃に小さな果実をつけます。



渡辺家出身の人物として、渋沢栄一の秘書的な役割を果たした渡辺得男がいます。また、詩人・評論家として活躍した安積得也は、母方の実家である渡辺家で幼少期を過ごしました。桜田小学校や近隣の小中学校の校歌の作詞なども手掛けています。

このような渡辺家ですが、その屋敷跡にそびえるタブノキが当時を偲ばせてくれます。皆さんも是非、旧渡辺多門家のタブノキをご覧になってみてはいかがでしょうか。

連載 久喜歴史だより(第96回)
天然記念物のタブノキと
旧渡辺多門家

ていました。その後は徳川家に仕え、当主一色義直は幸手領に5160石の領地を認められました。この時、弟の政義は農民の身分となり、渡辺を称してこの地に屋敷を構えました。当主はその後、上川崎村の名主を代々務め、多門と名乗るようになりました。

栗橋B&G海洋センターの 催し

①ピラティス (火・金曜日)

日 11月5日・19日・26日 各火曜日
9時～9時50分 / 11月1日・8日・22
日・29日 各金曜日 13時～13時50分

②健康づくり (火曜日)

日 11月5日・19日・26日 11時～12時

③生活筋力向上ゆっくりプログラムコ アエクササイズ (月曜日)

日 11月11日・18日・25日 10時～
10時50分

場 第2体育室

定 ①15人 ②・③20人 (当日会場先
着順)

費 ①各500円 ②・③各300円

持 タオル、飲み物

★その他、毎日教室を開催しています！
(土・日曜日、祝日を除く) 詳しくは、
久喜体育施設WEB (<https://www.kuki-sports.com>) をご覧ください。

問 栗橋B & G海洋センター ☎52-
5510

第3回阿波踊り体験教室

日 11月10日・17日・24日 各日曜日
10時～11時30分

場 鷺宮東コミュニティセンターボラン
ティアビューロー

持 上履き、飲み物、踊りやすい服装

申込み・問合せ 柿崎 ☎090-8773-
5690

はじめてのよさこい教室

日 12月1日・8日 各日曜日 全2回
10時～12時

場 毎日興業アリーナ久喜メインアリー
ナ多目的ホール

定 20人 (申込順)

費 500円 (保険料含む)

持 上履き、動きやすい服装

申込開始 11月15日(金)

申込方法・問合せ 住所・氏名・電話
番号を明記の上、FAXまたはEメー
ルで、久喜市よさこい連盟 山谷☎
&FAX22-2833 / Eメールn.yamaya@
jcom.zaq.ne.jp)へ

SRS初級テニス教室

日 11月13日・20日 各水曜日 10時
～11時30分 (雨天中止) 予備日
11月27日(水)

場 沼井公園テニスコート

対 18歳以上の市内在住・在勤者で、
未経験者・初心者の方

定 8人 (申込順)

申込開始 11月10日(日)

申込方法・問合せ Eメールに、教室名・
氏名・性別・年齢・電話番号・ラケ
ットの有無を明記の上、NPO法人地
域スポーツ支援協会 丸田☎090-
6142-9567 / Eメールmtsports95@
gmail.com)へ

初心者ノルディックウオー キング講習会

日 11月16日(土) 9時30分～11時30分

場 久喜菖蒲公園

内 ノルディックポールの正しい握り
方、使い方を学ぶ。実際に園内を
歩き、ノルディックウオーキングの
効果を体験する。

対 小学生以上 定 30人 (申込順)

費 400円 (ポール貸出代含む)

持 飲み物、タオル、ノルディックポ
ール (持っている方)

申込開始 11月7日(休) 9時

申込み・問合せ 久喜菖蒲公園管理
事務所 ☎23-1366

正しい歩き方教室

日 11月30日(土) 10時～11時30分

場 久喜菖蒲公園

内 ウオーキング時の正しい姿勢や歩
き方を学ぶ

対 小学生以上 定 20人 (申込順)

費 300円 持 飲み物、タオル

申込開始 11月7日(休) 9時

申込み・問合せ 久喜菖蒲公園管理
事務所 ☎23-1366



年金コラム

国民年金保険料控除証明書が 日本年金機構から送付されます



「年末調整」や「確定申告」を行うとき、国民年金保険料納付額は「社会
保険料控除」の対象となります。この「社会保険料控除」を受けるための
「社会保険料 (国民年金保険料) 控除証明書」が日本年金機構から次の時期
に送付されますので、大切に保管してください。

○11月上旬に送付される方

1月1日から10月1日までの間に保険料を納付された方

○令和2年2月上旬に送付される方

10月2日から12月31日までの間に保険料を納付された方

◆11月30日 (いいみらい) は「年金の日」です

ねんきんネット等を活用して自分の年金記録や年金見込み額を確認し老
後の生活設計に思い巡らしていただくことを目的として、11月30日を「年
金の日」としています。この機会に、未来の生活設計について考えてみま
せんか。なお、ねんきんネットについては、春日部年金事務所へお問合わ
せください。

問 春日部年金事務所 ☎048-737-7112 / 市民課 (総合窓口) 市民・パス
ポート係 (内線2663) / 各総合支所市民係 (総合窓口) (☎内線121
 / 栗内線214 / 鷺内線128)

注目情報

お知らせ

募集

集

イベント

スポーツ

相談

談

公共施設

フォト

子育て

健康

康

子育てセミナー

日 11月21日(木) 10時～11時30分

場 中央公民館会議室4

内 子どものほめ方叱り方

講 塚本英美さん

対 小学生までの子どもの保護者

費 200円 (資料代)

申込み・問合せ 家庭倫理の会久喜市 中島 ☎090-7200-7449

赤ちゃんサロン いちごみるく

日 11月29日(金)～令和2年7月までの月3回 (木または金曜日) 10時～11時30分

場 中央保健センターまたはふれあいセンター久喜

内 赤ちゃんとママの出会いの場です。お友達を作りにきませんか?絵本の読みきかせ、わらべうた、情報交換などを行います。

対 おおむね10か月までのお子さんとその保護者

定 10組 (超えた場合抽選)

費 月150円

申込日 11月13日(水) 10時～14時

申込み・問合せ 子育て応援団いちご畑 金井 ☎090-2432-1365

「ハッピー!」のお父さんのヤキイモタイム

日 11月23日(祝) 受け付け10時～11時30分 (焼き上がりまで30分～1時間程度かかります)

場 花と香りのふれあいセンターバーベキュー広場

内 お芋が焼けるのを待ちながら、親子で外遊びしませんか。豚汁付きです。

費 大人1人200円、子ども (2歳以上) 1人100円 (申込不要)

持 軍手、飲み物、動きやすい服装

※この講座は市との協働事業により実施します。

問合せ 子育てネットワーク「ハッピー!」 イベント専用電話 ☎080-6673-6204

くきパパ企画 ～パパと一緒にドライカレー作り～

日 11月30日(土) 13時30分～16時

場 ふれあいセンター久喜調理室

内 休日はパパがおいしいドライカレーを作ろう!後半は、パパが笑顔になるための交流会です。

対 子育て中の親子

定 8組 (申込順/保育あり・要予約)

費 1家族300円 持 エプロン、飲み物

申込開始 11月10日(日)

申込み・問合せ 子育てネットワーク・久喜んこ 山中 ☎090-2563-2149 (15時以降) / Eメールkukinko.desu@docomo.ne.jp

※この事業は市との協働事業により開催します。

マタニティのためのおしゃべりサロン

日 11月27日(水) 10時～12時

場 ふれあいセンター久喜3階会議室

内 今感じている出産前後の不安や心配事など、みんなで聞いたり話したりしてみませんか?

対 妊娠中、妊活中および産後の方

定 10人 (申込順/保育は応相談)

費 100円

申込開始 11月11日(月) 10時

申込み・問合せ 子育てネットワーク・久喜んこ 松永 ☎090-1697-2735

県立久喜図書館の催し

◆情報の探しかた講座

日 11月27日(水)～12月1日(日) 全7コース (コースにより内容が異なります)

内 図書・インターネットでの調査、データベースの使い方、健康・医療情報の探し方など

申込み 県立久喜図書館 ☎21-2659

◆古典の日映画会

日 11月1日(金) 14時

内 「奥の細道の世界」36分

◆金曜映画会

日 11月8日(金) 14時

内 「京都御所 秘められた千年の美」58分

◆県民の日"一日"映画会

日 11月14日(木) 10時30分、14時

内 「かわいいミッフィー」35分、「ざんねんないきもの事典」50分、「ローマの休日」118分

◆郷土に親しむ映画会

日 11月21日(木) 14時

内 「四季の祈り 彩の国さいたま」30分、「万葉の心 鹿ト さきたまの丘から」20分

◆名作映画観賞会

日 11月29日(金) 14時

内 「イーハトーブの赤い屋根」110分

【映画会共通】

定 140人 (当日会場先着順)

◆おはなし会

日 児童 11月2日、9日、16日、23日 (工作)、30日 各土曜日 14時/乳幼児 11月13日 (親子ふれあい講座)、27日 各水曜日 11時

内 絵本の読み聞かせや紙芝居、昔話などを楽しむ

定 児童20人 (工作の日は10人)/乳幼児10組 (当日会場先着順)

問 県立久喜図書館 ☎21-2659

スポーツ

菖蒲温水プールの催し

◆水泳教室月曜日コース

日 令和2年1月20日・27日、2月3日・10日・17日、3月2日・9日・16日・23日・30日 ①グローブ&ヌードル 13時～13時50分 ②初級平泳ぎ 14時15分～15時15分 ③初級クロール 17時50分～18時50分 ④初中級バタフライ 19時～20時

対 高校生以上

定 ①15人 ②～④12人 (超えた場合抽選)

費 5,500円

申込期限 11月30日(土)

★その他、水泳教室多数開催しています!詳しくは、久喜体育施設WEB (https://www.kuki-sports.com) をご覧ください。

問 菖蒲温水プール ☎87-2616

芸術文化ふれあい交流フェア

- 日** 11月24日(日) 10時～16時
場 ソニックシティ、鐘塚公園
内 伝統文化や現代的な芸術文化といった芸術文化活動を1日のうちに鑑賞、体験できるイベントです。
 ※体験ワークショップは一部事前申込あり(先着順)
問 県文化資源課芸術文化推進担当 ☎048-830-6925/Eメールa6910-11@pref.saitama.lg.jp

あゆみの郷まつり

- 日** 11月23日(祝) 10時～14時 ※雨天決行
内 模擬店、作品販売、ステージイベント等
 ※ボランティアも同時に募集しています。詳しくはお問い合わせください。
問 あゆみの郷 秋山 ☎58-8956

第31回啓和まつり

- 恒例の啓和まつりを開催します。まつり模擬店での販売や利用者の付添いなど、ボランティアも募集しています。
日 11月16日(土) 10時30分～13時30分
内 施設紹介および利用者作品展示、実演、即売、福祉バザー、模擬店、アトラクション
問 久喜けいわ 島田・清水 ☎22-8788

栗橋地区彩愛クラブ連合会大会

- 日** 11月30日(土)
場 栗橋文化会館(イリス)ホール
内 講話(特殊詐欺について、家庭内事故について)、講演(動脈硬化からくる心臓病とその予防)、アトラクション(民謡、舞踊、カラオケ他)
講 講話…幸手警察署、あいおいニッセイ同和損保、講演…済生会栗橋病院副院長太田吉美さん
定 500人
共催・後援 久喜市彩愛クラブ連合会
問 栗橋地区彩愛クラブ連合会 菊地

☎080-5173-7144

県立久喜特別支援学校『第35回いちようまつり』

- 日** 11月16日(土) 受け付け9時50分～14時
スローガン 「はじける笑顔でこころもハッピー クッキーフェスティバル」
内 小学部・中学部・高等部による学習発表会および作品展示、高等部「あそびのコーナー」、同窓会・PTA・作業所の販売等
問 同校教頭 ☎23-0081

児童センターの催し

- ◆ミニクリスマスツリーを作ろう
日 12月1日(日) 10時30分
対 小学生・幼児とその保護者
定 15人(申込順)
申込期間 11月17日(日)～24日(日)

- ◆もちつき会
日 12月8日(日) 10時30分
定 60人(申込順)
費 100円(材料費)
申込期間 11月17日(日)～24日(日)

- ◆幼児クリスマス会
日 12月12日(木) 10時
内 人形劇や歌など
対 幼児とその保護者(申込不要)
申込方法・問合せ 費用を添えて、直接、児童センター(☎21-8181)へ(電話・代理申込不可)

鷲宮児童館の催し

- ◆よむよむのおはなし会
日 11月20日(水) 11時
内 三匹のこぶた(エプロンシアター)
対 幼児・保護者
 ◆プチランド
日 12月4日(水) 10時30分
内 親子ヨガ **対** 幼児・保護者
 ◆ミニコンサート
日 12月7日(土) 14時
内 クリスマスコンサート
対 幼児・保護者、小学生、中高生世代
 ◆ミニおはなしタイム・のびのびタイム
日 12月9日(月) 10時30分

- 内** まどからのおくりもの(大型絵本)
対 幼児・保護者

1 ◆合併10周年記念 鷲宮児童館まつり

- 日** 11月24日(日) 9時45分
内 脱出ゲーム、製作、ビンゴ大会等
対 幼児・保護者、小学生、中・高校生世代

- ◆わくわくランド
日 12月12日(木) 10時30分
場 鷲宮東コミュニティセンター
内 クリスマス製作
対 幼児・保護者 **定** 30人(申込順)
申込期間 11月11日(月)～18日(月)

- ◆チャレンジランド
日 12月14日(土) 14時
内 絵手紙 **講** 輪の会
対 小学生 **定** 15人(申込順)
申込期間 11月11日(月)～18日(月)
申込方法・問合せ 直接または電話で、鷲宮児童館(☎58-7054)へ

はっぱのペンダント作り

- 日** 11月13日(水) ①10時15分～10時45分 ②11時～11時30分
場 クッキーこども広場
内 柚子の葉を使用したペンダント作りほか
対 乳幼児とその保護者
定 各5組(申込順)
費 100円(材料費)
問 クッキーこども広場(☎23-1133…月～金曜日10時～15時)

子育てサロン「みんなの木」

- 日** 11月12日・26日、12月10日 各火曜日 10時～12時
場 古久喜集会所(久喜北1-6-29)
内 子どもと大人がのんびり過ごす遊びの場です。11月26日は10・11生まれのお誕生会をします。(誕生月の手形の受付は10時30分まで)誕生月でなくても参加可。お昼の持参可。
 ※小学生以下は保護者同伴。
申込み・問合せ 子育てネットワーク・久喜んこ 塚越 ☎080-6544-6739

- 注目情報
- お知らせ
- 募集
- イベント
- スポーツ
- 相談
- 公共施設
- フォト
- 子育て
- 健康

認知症サポーターステップアップ講座

- 日** 11月26日(火) 10時～11時30分
- 場** 鷺宮総合支所407・408会議室
※手話通訳者を希望する場合は申込時に申し出てください。
- 内** 認知症サポーターがさらに認知症について理解を深めるための講座を実施します。
- 講** 地域包括支援センター職員
- 対** 認知症サポーター養成講座を受講済みの方
- 定** 50人 (申込順)
- 申込開始** 11月12日(火)
- 申込方法・問合せ** 直接または電話で、久喜市社会福祉協議会(☎23-2526)へ

第13回成年後見市民講座

- 日** 12月8日(日) 13時30分～16時30分
- 場** ふれあいセンター久喜視聴覚室
- 内** 「ざっくり知る!成年後見」「どこがどう変わった?相続・遺言・遺産分割」
- 定** 25人 (予約の方優先)
- 後援** 久喜市、久喜市社会福祉協議会
- 申込期限** 12月5日(木)
- 申込み・問合せ** NPO法人埼玉成年後見支援センター久喜支部 荒井(☎52-2330 / FAX53-7250)

「きれいなバラの花を咲かせる」ための講習会

- 日** 11月24日(日) 9時30分～12時
- 場** 毎日興業アリーナ久喜会議室(雨天決行)とバラ花壇
- 内** バラ栽培の基本と毎月の手入れ方法、鉢バラの土替え&つるバラの

- 剪定・誘引(実技指導:運動公園内のバラ花壇にて)
- 講** 大嶋陽子さん(株式会社ペレニア所属ガーデンデザイナー)
- 定** 20人 (申込順)
- 持** 筆記用具、軍手
- 申込開始** 11月7日(木)
- 申込方法・問合せ** はがきに、氏名・住所・電話番号を明記の上、久喜ばら会 宮島澄子(〒346-0024 北青柳627-6 / ☎22-9828)へ

安全運転フォーラムin埼玉

- 日** 11月16日(土) 12時～16時
- 場** 埼玉県警察運転免許センター
- 内** 自動車先進安全技術に関する講演、サポートカーの実車体験など
- 定** 150人 (申込順)
- 主催** 日本損害保険協会北関東支部・埼玉県損害保険代理業協会・埼玉新聞社
- 共催・後援** 埼玉県、埼玉県警察、鴻巣市
- 申込方法・問合せ** はがきまたはFAXに、氏名・住所(市町村のみ)・年齢・電話番号を明記の上、埼玉新聞東京支社「安全運転フォーラムin埼玉」係(〒104-0045 東京都中央区築地2-10-4 築地ミサカビル5階 / FAX03-3543-3373 / ☎03-3543-3371)へ

栗橋歴史研究会創立20周年記念歴史講座

- 日** 11月30日(土) 受け付け13時 / 14時～15時30分
- 場** 栗橋文化会館(イリス) 会議室1・2
- 内** 戦国時代の利根川水運～栗橋を中心として～
- 講** 新井浩文さん(県立歴史と民俗の

- 博物館 学芸主幹)
- 定** 90人 (当日会場先着順)
- 持** 筆記用具
- 後援** 久喜市教育委員会
- 問** 栗橋歴史研究会 篠崎(☎090-1252-7333)

鷺宮図書館・郷土資料館まつり

- ◆鷺宮図書館まつり
- 絵本で子育て、孫育て おひざにだっこのおはなし会(乳幼児)と絵本講座
- 日** 11月9日(土) 11時
- 場** 児童コーナーおはなし室
- 映画サロン
- ・一般映画会
- 日** 11月9日(土) 14時
- 場** 視聴覚ホール
- 内** 「天使のいる図書館」(2017年 日本作品 小芝風花ほか) 108分
- ・ファミリー映画会
- 日** 11月10日(日) 11時
- 場** 視聴覚ホール
- 内** 「おしりたんてい プップブラウンものがたり」(2018年 日本作品) 60分
- 問** 鷺宮図書館 ☎58-1002
- ◆郷土資料館まつり
- 日** 11月9日(土)・10日(日) 13時～15時
- 場** 郷土資料館展示ホール
- 内** じゅず玉アクセサリーや割りばし鉄砲などの昔懐かしいおもちゃづくり / 懐かしい昔のおもちゃの展示
- 講** 郷土資料館ボランティア
- 問** 郷土資料館 ☎57-1200

鷺宮地区青少年育成大会

- 日** 11月16日(土) 10時～12時
- 場** 鷺宮東コミュニティセンター (さくら)
- 内** 「少年の主張」作文発表、「家庭の日」ポスター展示、作品の表彰等
- 主催** 久喜市鷺宮地区青少年育成推進協議会
- 問** 子ども未来課鷺宮児童福祉係 (鷺宮) 内線152)

いきいき温泉久喜の催し

- ◆健康体操
 - 日** 11月19日(火) 13時～14時
 - 内** 「サプナ21健康体操久喜」による健康体操
 - ◆健康相談
 - 日** 11月20日(水) 13時30分～15時
 - 内** 看護師による血圧測定・尿検査、健康相談
 - ◆いきいき温泉まつり
 - 日** 11月21日(木) 10時～15時
 - 内** 利用者によるカラオケ発表会など
 - ◆パドル健康体操
 - 日** 11月27日(水) 10時～11時
 - 内** パドルという道具を使った健康体操
 - 講** 小林靖子さん
- ※各催しは、60歳以上の方が参加できます。
- 問** いきいき温泉久喜 ☎22-7933

講演会「みんなで考えよう 遺伝子組み換え食品」

- “遺伝子組み換えでない”と表示された豆腐や納豆を食べているから安心？ 実際は組み換え作物を原料とした食品を沢山食べているのです。遺伝子組み換え食品について考えてみましょう。
- 日** 12月1日(日) 受け付け13時30分／14時～16時
 - 場** 中央公民館視聴覚室
 - 講** 瀬瀬美千世さん (日本消費者連盟事務局長)
 - 定** 40人 (当日会場先着順)
 - その他** 託児・手話通訳者希望の方は、11月15日(金)までに問い合わせ先へ
 - 問** オリーブの会 久喜 関口 ☎080-1000-6716

※この事業は久喜市女と男の共生セミナー委託事業です。

合同防災訓練

- 日** 11月24日(日) 9時30分～12時(雨天決行)
- 場** 久喜駅東口広場及びその周辺の一部道路
- 内** ロープワーク体験、緊急時車両展示、AED体験、煙脱出体験、消火訓練、救急コーナーなど
- 主催** 太田小地区コミュニティ協議会、久喜東地区コミュニティ協議会
- 後援** 久喜市、埼玉東部消防組合久喜消防署東分署
- 協力** 久喜市消防団第2分団、久喜市社会福祉協議会、コミュニティ・スクール太東学園
- 問** 太田小地区コミュニティ協議会 田中 ☎22-5574

令和元年度歴史講座

- ◆解説！久喜市の大絵馬
 - 日** 11月30日(土) 受け付け10時／10時30分～12時
 - 場** 郷土資料館視聴覚ホール
 - 内** 合併10周年記念特別展 (第10回特別展) 「久喜市の大絵馬一描かれた庶民の「願い」と「感謝」のかたち」に関連して、専門家から市内の絵馬の特色について、お話しいただきます。
 - 講** 大久根茂さん (県立川の博物館研究交流部長)
 - 定** 40人 (申込順)
 - 申込開始** 市内在住・在勤・在学者…11月7日／市外在住者…11月14日
 - 申込方法・問合せ** 直接または電話で、郷土資料館 (☎57-1200) へ

遺跡報告会

- 「よみがえる栗橋宿 ー発掘・発見！日光道中ー」
- 日** 11月24日(日) 開場10時／10時30分～15時
 - 場** 栗橋文化会館 (イリス) ホール
 - 内** 利根川の堤防強化工事に先立って平成24年から行われてきた栗橋宿

跡の発掘調査成果を一挙に公開する遺跡報告会を開催します。

江戸時代の交通事情や栗橋宿の興味深い実情についてわかりやすく解説します。

- 講** 杉山正司さん (県立歴史と民俗の博物館) ほか
- 主催** (公財) 埼玉県埋蔵文化財調査事業団、久喜市教育委員会
- 共催** 利根川上流河川事務所、埼玉県教育委員会
- 後援** 久喜市
- 申込期間** 11月1日(金)～22日(金)
- ◆関連展示「栗橋宿の食卓」
 - 日** 11月20日(水)～12月2日(月)
 - 場** 栗橋文化会館 (イリス) 展示室
 - 内** 平成24年から行われてきた栗橋宿跡の発掘調査により発見された資料の中から、“食”に関連するものを集めて展示します。
- 申込み・問合せ** (公財) 埼玉県埋蔵文化財調査事業団 ☎0493-39-5345 (土・日曜日、祝日を除く9時～17時)

県民の日「水循環センター探検ツアー」

- 日** 11月16日(土) 午前の部10時／午後の部13時 ※所要時間約2時間
- 場** 古利根川水循環センター
- 内** 下水道施設を開放し、探検ツアーを行います。見学しながらスタンプを集め、クイズに答えると景品がもらえます。また抽選で素敵な賞品をプレゼントします。
- ※小学生以下は保護者同伴
- 問** 同センター ☎22-3819

埼玉県美術展覧会入選作品展

- 日** 11月22日(金)～25日(月) 9時30分～16時30分
- 場** 久喜総合文化会館広域文化展示室
- 内** 第69回埼玉県美術展覧会に入選した作品のうち、市内在住の方の作品を公開します。(日本画・洋画・彫刻・工芸・書・写真)
- 問** 生涯学習課文化振興係 (教) 内線370)

菖蒲地区・鷺宮地区人権のつどい

小・中学校の児童生徒が、差別のない社会を目指すためにはどうしたらよいか、日常感じていることや訴えたいこと、学校生活や将来の夢などの作文を発表します。市民の皆さんも人権について考えてみませんか。ご来場をお待ちしています。

◆第39回菖蒲地区「人権のつどい・少年の主張大会」

日 11月16日(土) 受け付け8時30分／8時50分～11時50分

場 菖蒲文化会館(アミーゴ)

※手話通訳者を配置します。

内 ○小・中学生による人権標語、人権作文、少年の主張作文の発表
○出演団体による発表：菖蒲幼稚園(歌の発表)、あやめ保育園(手話を交えた歌の発表)、三箇小学校(学習発表)、みすじ会(三味線演奏)、長龍寺幼稚園(和太鼓演奏)、菖蒲中学校(舞踊) ○地域間交流団体：フラグレイス(フラダンス) [久喜地区] ○人権啓発用行灯の展示 ○市内全児童・生徒が制作した「埼玉10万人メッセージ -夢 希望…埼玉10万人の願い-」と「10万羽の折鶴-届け はばたけ 埼玉の鶴-」(久喜市分)の展示 ○おばやし保育園・あやめ保育園園児による絵画の展示 ○市内福祉施設による作品展示・販売など

※託児あり(11月8日(金)までに要予約)

主催 久喜市人権啓発菖蒲実行委員会

共催 久喜市菖蒲地区青少年育成市民会議

後援 久喜市・久喜市教育委員会

問 菖蒲総合支所総務管理課人権推進係 (☎内線215)

◆第28回鷺宮地区「人権のつどい」

日 12月14日(土) 受け付け9時／9時10分～12時

場 鷺宮西コミュニティセンター(おおとり)

※手話通訳者を配置します。

内 ○小・中学生による人権標語、人権作文の発表 ○出演団体による発表：鷺宮保育園(合唱、合奏)、砂原小学校(合奏)、松坂綺羅子ジャズヒップホップダンスクラブ(ジャズヒップホップダンス)、鷺宮ウインドアンサンブル(吹奏楽) ○地域間交流団体：しずか学童クラブ(合唱) [栗橋地区] ○人権啓発用行灯の展示 ○市内全児童・生徒が制作した「埼玉10万人メッセージ -夢 希望…埼玉10万人の願い-」と「10万羽の折鶴-届け はばたけ 埼玉の鶴-」(久喜市分)の展示 ○鷺宮幼稚園、さくらだこども園園児による絵画の展示 ○市内福祉施設による作品展示・販売など

※託児あり(12月6日(金)までに要予約)

主催 久喜市人権啓発鷺宮実行委員会

後援 久喜市・久喜市教育委員会

問 鷺宮総合支所総務管理課人権推進係 (☎内線113)

第21回しみん農園久喜収穫祭

日 11月16日(土) 9時30分～13時

場 しみん農園久喜(緑風館)

内 農園利用者が収穫した農産物の品評会や、うどん・そば・もち等の各種模擬店(豚汁は9時30分から、他の模擬店は10時ごろから順次、品評農産物の販売は品評会終了後開始)

主催 しみん農園久喜収穫祭実行委員会

問 農業振興課農業振興係 (☎内線338)

久喜市産のサツマイモを使った料理教室

日 11月29日(金) 9時30分～12時30分

場 農業者トレーニングセンター

内 サツマイモと鶏肉のピリ辛和え、サツマイモの羊羹、きのこ甘栗のごはん

対 市内在住・在勤・在学者

定 12人(申込順)

費 600円

持 エプロン、三角きん、ふきん、容器(持ち帰り用)、筆記用具

申込開始 11月18日(月) 13時

申込方法・問合せ 電話で、農業振興課農業振興係 (☎内線338) へ

※参加者が5人に満たない場合は中止します。



第6回クッキー甲子園

日 11月17日(日) 12時～14時30分

場 モラージュ菖蒲1階滝のコート

内 高校生によるオリジナルクッキーのコンテスト。当日は出場校の作品を試食できます。※試食は無くなり

次第終了。試食の配布方法等、詳しくはホームページへ

後援 埼玉県、株式会社テレビ埼玉

協力 モラージュ菖蒲、イトウ製菓株式会社、久喜市LOVEくきネットワーク

問 久喜ブランド推進課久喜ブランド推進係 (☎内線112)

タイムスリップ写真大募集!

2020年で久喜市は合併10周年を迎えるにあたり、記念映像を作製しています。そこで、「久喜と私の10年」をテーマに「過去」と「現在」のタイムスリップ写真を募集します。たくさんのご応募お待ちしております。

詳しくは、市ホームページをご覧ください。

応募期限 12月27日(金)

応募先・問合せ 久喜ブランド推進課
久喜ブランド推進係(Eメールkuki10years@city.kuki.lg.jp/内線112)



※タイムスリップ写真とは?…昔撮った写真と同じメンバー・ポーズ・場所などで撮影された写真のことをいいます。



10年後…



イベント

久喜市ビジネスグランプリ2019

- 日 11月16日(土) 13時～14時30分(発表者数により変更の場合あり)
- 場 モラージュ菖蒲3階モラージュホール
- 内 市内をビジネス拠点としていただける事業者の創出を目的に、全国から募集したビジネスプランを発表・表彰します。
- 定 100人(当日会場先着順)
- 共催・後援 公益社団法人久喜青年会議所、久喜市商工会
- 問 久喜ブランド推進課商工労働係(管 内線134)

観光ボランティアガイドと歩く久喜ふるさと散歩

- 日 11月27日(水) 10時～12時30分
※雨天中止
- 集合場所 JR・東武久喜駅西口エスカレーター乗り場付近
- 場 中島敦と中島撫山ゆかりの地、米津氏陣屋跡、光明寺、甘棠院
- 内 久喜市観光ボランティアガイド会が明治時代に私塾「幸魂教舎」を開き、漢学・儒学等を教え多くの地域の指導者を育てた中島撫山と「山月記」などで知られる作家中島敦ら中島家ゆかりの地と、中世東国の戦国武将古河公方、足利政氏の館跡・甘棠院などをご案内します。
- 定 20人(申込順)
- 申込開始 11月11日(月) 10時
- 申込方法・問合せ 電話で、久喜市観

光ボランティアガイド会事務局(久喜ブランド推進課内/管 内線131)へ

音楽の街・久喜市 第39回 街かどコンサート

- ◆mini music festival Ⅲ
- 日 12月8日(日) 11時～16時
- 場 モラージュ菖蒲1階滝のコート
- 内容 クッキーダンス「スペシャルダンスチーム(菖蒲小学校児童、久喜北陽高校チア部OB)」、ピアノ、ヴァイオリン「江副麻琴&光木彩乃&崇人&理乃」ギターサークル「ビギナーズ倶楽部女子会」ジャズ、ラテンユニット「クレシェンド」ポップスバンド「オリヤン」他
- 問 生涯学習課文化振興係(教 内線370)

ゆうゆうプラザ開設15周年記念式典・子どもまつり

- 日 11月23日(祝) 10時30分～16時
(記念式典10時30分～12時、ゆうゆうプラザ子どもまつり13時～16時)
- 場 毎日興業アリーナ久喜メインアリーナ(第1体育館)
- 内 久喜市放課後子ども教室開設15周年並びに新市合併10周年を記念し、開設及び運営に尽力された地域の方を表彰する。保護者及び児童の親睦・連携を図り、相互交流を一層深める。
- 対 ゆうゆうプラザ参加児童および保護者、各ゆうゆうプラザ実施委員、講師、サポーター等
- 問 生涯学習課生涯学習係(教 内線362)

久喜市環境推進協議会 会員募集

当協議会では、市内事業所や環境活動をする市民団体（5人以上で構成）等で構成された環境推進協議会の会員を募集しています。

身近で誰にでもできる環境配慮に関する取り組みを、協働意識のもと推進していきます。また、事例発表や情報交換等を実施しています。

なお、当協議会では、環境の保全と創造に関する「特別重点取組事項」と「重点取組事項」を定めています。

・特別重点取組事項

電気自動車やプラグインハイブリッド車の導入推進

・重点取組事項

節電の徹底、自家用車の使用をできるだけ自粛する、アイドリング・ストップ運動の推進、節水の推進など市の環境の保全と創造に向けた活動を、協働して推進していきましょう。

問 環境課環境企画係 (内線364)

環境の保全及び創造に関するご意見・ご要望募集

市では、久喜市環境基本条例に基づき、環境の保全及び創造に関する施策の適正な推進を確保するため、環境監査委員会を設置しています。委員会では、次の事務を行っています。

- ①市民の皆さんからの環境の保全及び創造に関するご意見やご要望等を審議し、必要な調査等を行う。
- ②市の環境の保全及び創造に関する施策について、環境監査を実施する。
- ③環境監査の調査研究及び普及を図る。
- ④前記の事務について、市長に必要な助言や提言をする。

今回、上記の①にあるご意見、ご要望等を募集します。

提出期限 令和2年1月10日(金)

提出方法・問合せ 直接または郵送・FAX・Eメールで、環境課環境企画係 (〒346-0192 所在地記入不要/内線364/FAX85-1788/Eメール kankyo@city.kuki.lg.jp) へ

市民意見提出制度による 意見募集

◆第2期久喜市子ども・子育て支援事業計画

計画(案)の概要 子ども・子育て支援法に基づき、子どもの幼児期の学校教育・保育の一体的な提供、保育の量的拡充、家庭における養育支援等の子ども・子育て支援に関する基本的な方向性や目標を総合的に定めるものです。

意見提出期間 12月7日(土)～令和2年1月6日(月) 当日消印有効

意見提出できる方 ①市内在住・在勤・在学者 ②市内で事業を営みまたは活動する方 ③市に対して納税義務を有する方 ④案件に利害関係を有する方

計画(案)等の閲覧 市民参加コーナー、市ホームページ「市民参加」のページでご覧になれます。

市民参加コーナー・意見箱設置場所 市役所、総合支所、ふれあいセンター久喜、公民館、図書館等の公共施設

意見提出方法・問合せ 意見書に必要な事項を明記の上、意見箱に投入するか、直接または郵送・FAX・Eメールで、子ども未来課子ども・青少年係 (〒346-8501 所在地記入不要/内線3290/FAX22-3319/Eメール

ルkodomomirai@city.kuki.lg.jp) へ
検討結果の公表 提出意見の概要・意見に対する市の考え方・計画(案)の修正内容を市民参加コーナー、市ホームページ等で氏名・住所を除き公表します。

※個別の回答は行いません。

久喜看護専門学校看護学生募集

○一般入学試験(社会人含む)

出願期間 A 11月5日(火)～22日(金) / B 11月18日(月)～12月6日(金) / C 12月16日(月)～令和2年1月10日(金) / D 1月27日(月)～2月14日(金)

※いずれも消印有効

試験日 A 11月30日(土) / B 12月14日(土) / C 令和2年1月18日(土) / D 2月22日(土)

試験会場 久喜看護専門学校

試験科目 国語総合(古文・漢文を除く)、英語I・II、面接

出願資格 ①高等学校を卒業又は令和2年3月に卒業見込みの方 ②大学入学資格検定または高等学校卒業程度認定試験(平成31年3月31日まで)に合格している方 ③①・②と同等以上の学力と認められた方 ④②・③いずれかの有資格者で、令和2年4月1日現在18歳以上の方

問 同校事務局 ☎23-3131

久喜市を活性化する事業のアイデアを募集します!!

市では、今後加速していくと予測される人口減少に歯止めをかけ、将来にわたって活力ある「まち」を維持するための、具体的な事業などをまとめた「第2期久喜市総合戦略」の策定を進めています。そこで、策定の参考とするため、久喜市の活性化につながる事業のアイデアを募集します。

募集内容 仕事づくり、定住の促進、結婚・出産・子育て支援、時代にあった地域づくりなど

対 市内在住・在勤・在学者 **募集期限** 11月17日(日) 消印有効

その他 いただいたアイデアに関する権利は市に帰属し、返却および採用に関する回答はしません。いただいたアイデアは市ホームページで公表します。

応募方法・問合せ 住所・氏名・電話番号・アイデア(事業名、事業の内容、事業の効果など)を明記の上、直接または郵送・FAX・Eメールで、企画政策課企画政策係 (〒346-8501 所在地記入不要/内線2283/FAX22-3319/Eメールkikaku@city.kuki.lg.jp) へ

建退共制度をご利用ください

建退共制度は、中小企業退職金共済法に基づき建設現場労働者の福祉の増進と建設業を営む中小企業の振興を目的として設立された退職金制度です。

この制度は、事業主の方々が、労働者の働いた日数に応じて掛け金となる共済証紙を共済手帳に張り、その労働者が建設業界で働くことをやめたときに建退共から退職金を支払うという、いわば業界全体での退職金制度です。

加入できる事業主 建設業を営む方
対象となる労働者 建設業の現場で働く人

掛金 日額310円

問 (独)勤労者退職金共済機構 建退共埼玉支部 ☎048-861-5111

令和元年分青色・白色申告決算説明会

消費税軽減税率制度に伴う区分経理の仕方や区分記載請求書の書き方等についても説明を行います。
※公共交通機関をご利用ください。

●青色決算説明会

日 12月16日(月) 13時30分～16時

場 ふれあいセンター久喜会議室1～3

●白色決算説明会

日 12月4日(水) 10時～12時

場 春日部市民文化会館3階中会議室1

日 12月17日(火) 10時～12時

場 ふれあいセンター久喜会議室1～3

問 春日部税務署 ☎048-733-2111

令和元年分年末調整説明会

春日部税務署では、給与所得者に係る年末調整に関する説明会を開催しま

す。また、当日は消費税の軽減税率制度等の説明会も開催します。

日 11月19日(火) 10時～12時/14時～16時

場 春日部市民文化会館小ホール

※公共交通機関をご利用ください。

持 年末調整のしかた、給与所得の源泉徴収票等の法定調書の作成と提出の手引

問 春日部税務署 ☎048-733-2111

募集

久喜市任期付市費負担教職員 募集

令和2年度に小学校で勤務する任期付市費負担の教職員を募集します。

採用試験日程 第1次 12月14日(土) / 第2次 1月11日(土)

申込期間 11月11日(月)～19日(火) 8時30分～17時15分 (郵送は消印有効)

申込方法・問合せ 提出書類(指導課で配布。市ホームページからもダウンロード可)に必要な事項を記入の上、必要書類を添えて、直接または郵送で、指導課教職員係(〒346-0033 下清久500-1/教 内線354)へ

SAITAMA出合いサポートセンター会員募集!

「SAITAMA出合いサポートセンター」が出会いの機会の提供と結婚までのサポートを行います。久喜市民の方は、利用登録料などが割引になります。
○会員になると

スマートフォンで会員の中から希望条件のお相手を選び、お見合いの申込

みが可/AIが会員の中から相性の良い相手を紹介/センターの相談員が個別のお悩みに対応/会員に婚活イベントやセミナーの情報を配信

対象 結婚を希望し、自ら婚活する意思のある20歳以上の独身男女/埼玉県内に在住、在勤、または近い将来埼玉県への移住をお考えの方/スマートフォンをお持ちの方

利用登録料 市内在住者は11,000円(税込。登録期間は2年間)

申込方法 ホームページ(<http://www.koitama.jp>)をご覧ください。

また、ご質問やご相談がある方は、事務局(048-789-7721)までお問い合わせください。

問 社会福祉課社会福祉係(内線3236)

「ランニングパトロール隊」募集

市では、協働で安全・安心なまちづくりの推進を図るため、ランナーによる地域見守り活動「ランニングパトロール隊」を実施いただけるランナーを募集します。
活動内容 日ごろの活動の範囲で、地域の安全・安心を見守る。

※活動中は市が提供するオレンジ色のポロシャツの着用をお願いします。

対 週1回以上のランニング活動ができる、18歳以上の市内在住・在勤者

募集人員 80人(申込順)

募集期間 11月11日(月)～12月10日(火)

登録方法 市ホームページまたは募集要項(市民生活課および各総合支所総務管理課で配布)をご覧ください。
※令和2年1月11日(土)の協働のまちづくり講演会において発足式を行います。

問 市民生活課市民生活・防犯係(内線2629)

- 注目情報
- お知らせ
- 募集
- イベント
- スポーツ
- 相談
- 公共施設
- フォト
- 子育て
- 健康

令和元年度コミュニティ助成事業を実施しました

一般財団法人自治総合センターでは、宝くじの社会貢献広報事業として、宝くじの受託事業収入を財源に、コミュニティ助成事業を実施しています。このたび、菖蒲下町若連では、宝くじの助成金を受けて、山車の腰幕と提灯を整備しました。



問 市民生活課市民活動推進係(内線2626) / 菖蒲総務管理課地域振興係(内線253)

いじめ撲滅強調月間

いじめは、子どもの心身に深刻な被害を与えることがある、重大な人権侵害です。いじめを受けていたり、いじめに気がついたりしたら一人で悩まず、相談・通報してください。

○よい子の電話教育相談(埼玉県立総合教育センター)(毎日24時間)

- ・18歳以下の子ども用 #7300または ☎0120-86-3192
- ・保護者用 ☎048-556-0874
- ・Eメール soudan@spec.ed.jp
- ・FAX 0120-81-3192

※Eメール、FAX相談の受信確認・返信は、平日9時～17時。

○いじめ通報窓口(県教育委員会)

小・中・高校生のいじめに関する通報 <https://www.pref.saitama.lg.jp/f2209/ijime-soudan-form.html>

※この窓口はいじめについての情報提供を受けることが目的であり、相談に対する返信は行いません。

※通報された情報は学校に提供します。学校はあなたが送信したことがわからないように調査・対応します。

問 県青少年課 ☎048-830-2907

介護の仕事に興味がある方へ

①介護職員雇用推進事業 介護事業所への就職を希望している方に対し、介護職員初任者研修の受講から県内介護事業所への就職までを支援します。

②高齢者等介護職員就労支援事業 介護の仕事希望している60歳以上の方に対し、研修の受講から県内介護事業所への就職までを支援します。

事業委託元 県福祉部高齢者福祉課

問 株式会社シグマスタッフ大宮支店(受託事業者) ☎048-782-5173 / <http://www.kaigo-manabu.com/>

里親制度をご存じですか

○里親とは 親の病気や離婚、虐待などの事情によって、家庭で暮らせなくなった子どもたちがいます。こうした子どもたちを自分の家庭に迎え入れ、温かい愛情と理解を持って養育して下さる方を『里親』と言います。

○里親になるには 一定の要件を満たしていれば、特別な資格は必要ありません。詳しくは児童相談所にお問い合わせください。

◆里親入門講座

県では里親制度に関心がある方を対

象に里親入門講座を開催します。疑問や不安に対して分かりやすくご説明します。

日 11月30日(土) 13時30分～16時

場 中央公民館研修室4・5

内 里親制度の概要説明、里親の養育体験談、質疑応答等

定 50人(申込順)

申込方法・問合せ 電話で、埼玉県中央児童相談所里親推進担当(☎048-752-4152 / ホームページ <http://www.pref.saitama.lg.jp/a0608/satooya/satooya-seido.html>) へ

『標準営業約款制度<Sマーク>』をご存じですか

標準営業約款制度は、法律で定められた消費者(利用者)擁護に資するための制度です。



厚生労働大臣認可の約款に従って営業することを登録した「理容店」「美容店」「クリーニング店」「めん類飲食店」「一般飲食店」では、店頭へ<Sマーク>を掲げています。

問 (公財) 埼玉県生活衛生営業指導センター ☎048-863-1873

とうかだい 稲荷台用水路の清掃活動

久喜市青毛堀・稲荷台用水環境保全会では、用水路の清掃活動を実施しますので、皆様のご協力をお願いします。

日 11月17日(日) 8時

※予備日 11月24日(日) 8時

場 古久喜、野久喜、北地区の稲荷台用水路

問 同会 武井 ☎23-4107

プラスチックごみをきちんと捨てましょう

海洋プラスチックごみ問題は、川から海へ流れ込むものが大きな要因となっています。ピクニック、バーベキュー、お祭りなど、ごみ箱のない屋外で出したごみは、きちんと持ち帰りましょう。自動販売機にある「リサイクルボックス」が満杯のときは、ボックス脇に置かずに持ち帰りましょう。

問 資源循環推進課施設整備係 (☎ 内線350)

難聴児の補聴器購入費用の一部を助成します

身体障害者手帳の交付対象とならない軽度・中等度の難聴児の、補聴器購入費用の一部を助成します。

対 次の要件を全て満たす方

- ①市内在住の方 ②満18歳に達する日以後の最初の3月31日までの間にある方 ③両耳の聴力レベルが25デシベル以上で、かつ身体障害者手帳の交付の対象とならない方 ④補聴器の装用により、言語の習得等一定の効果が期待できると医師が判断する方

※世帯に一定以上の所得がある方がいる場合、または他の法令に基づき助成を受けている場合は対象外です。

助成内容 新たに補聴器を購入する費用または耐用年数経過後に補聴器を更新する費用の、3分の2の額

※補聴器の種類により基準価格が定められています。

提出書類 ①交付申請書 ②身体障害者福祉法に規定する医師(第15条指定医師)が交付する意見書 ③補聴器の見積書

申請・問合せ 障がい者福祉課自立支援第1係・第2係(内線3251) / 各総合支所社会福祉係 (☎ 内線141 / ☎ 内線237 / ☎ 内線142)

難病患者見舞金(令和元年度分)を支給します

市では指定難病等のある方に難病患者見舞金を支給しています。令和元

年度分の受付期限は令和2年3月31日(火)です。

- 対** 市内在住で、次のいずれかの受給者証をお持ちの方(有効期限内のもの)
- ・指定難病医療受給者証
 - ・特定疾患医療受給者証
 - ・指定疾患医療受給者証
 - ・県単独指定難病医療受給者証
 - ・小児慢性特定疾病医療受給者証

支給額 年額1万円

持 受給者証/預金通帳(初めて申請される方のみ)

その他 施設入所中の方は、対象とならない場合があります。窓口を持参することが困難な方はご相談ください。

申請・問合せ 障がい者福祉課障がい者福祉係(内線3245) / 各総合支所社会福祉係(☎ 内線141 / ☎ 内線237 / ☎ 内線143)

献血紹介キャンペーン

埼玉県と埼玉県赤十字血液センターでは、11月末まで「初回献血!お友達&

ご家族紹介キャンペーン」を実施しています。

献血経験者の方と献血未経験の方(友達や家族など)が、県内の献血ルームや献血バスと一緒に献血に協力いただくと、素敵なプレゼントを差し上げます!(無くなり次第終了)

問 県保健医療部業務課 ☎048-830-3635

埼玉県最低賃金の改正

令和元年10月1日から埼玉県最低賃金は時間額926円(引き上げ額28円)となりました。

埼玉県最低賃金は、賃金の最低限度を定めるもので、年齢や雇用形態に関係なく、パートや学生アルバイトを含め、県内の事業場で働くすべての労働者に適用されます。使用者も、労働者も、賃金額が1時間当たり926円以上かどうか必ず確認しましょう。

問 埼玉労働局労働基準部賃金室 ☎048-600-6205



人権それは愛

11月は児童虐待防止推進月間

—児童虐待は社会全体で解決すべき問題です—

児童虐待は、子どもの人権を著しく侵害し、心身の発達や人格形成に重大な影響を与えます。親が「しつけ」と思っている行為でも、現実に子どもの心や体が傷つく行為であれば、それは虐待です。親の立場よりも、子どもの立場で判断することが大切です。また、改正児童虐待防止法では、親権者は児童のしつけに際して体罰を加えることを禁止しています。

☆**子育て中の方へ**…子どもは思いどおりにならないものです。また、子育てには不安や悩みはつきものです。

○**こんなときは、迷わず相談を**

- ・どうやって子育てしていいかわからないで悩んでいる
- ・子どもが言うことを聞かずいつもイライラしている
- ・思うようにいかず、つい子どもを叩いたり、怒鳴ったりしてしまう
- ・どうしても子どもがかわいく思えない

☆**地域の皆さんへ**…子育て中の親の話し相手になったり、あいさつや声かけをするなど親子が孤立しないように見守ってください。周囲の皆さんの「気づき」と連絡する「勇気」が子どもだけでなく、虐待をしよう親をも救うことになります。

児童相談所全国共通ダイヤルは「189(いちはやく)の3桁です。連絡は匿名で行うことも可能です。子ども達や保護者のSOSをいち早くキャッチするためにも、皆さんのご協力をお願いします。

令和元年度「児童虐待防止推進月間」標語

189(いちはやく)ちいさな命に 待ったなし

連絡・相談・問合せ 子ども未来課子ども・青少年係(内線3282) / 各総合支所児童福祉係(☎ 内線108 / ☎ 内線239 / ☎ 内線150) / 中央児童相談所 ☎048-775-4152 / 共通ダイヤル 189

注目情報

お知らせ

募集

イベント

スポーツ

相談

公共施設

フォト

子育て

健康

消防特別点検

日 11月10日(日) 9時

場 久喜市総合運動公園多目的広場(雨天時は、毎日興業アリーナ久喜サブアリーナ(第2体育館))

空気が乾燥し、火災の発生しやすい時期を迎え、久喜市では、消防団員の士気を高めるとともに、消防活動に万全を期すため、消防特別点検を実施します。

◆消防団員募集中!

入団を希望する方は所定の手続きがありますので、お問い合わせください。なお、地区によっては定員に空きがない場合があります。

入団資格 次の条件を全て満たす方

- ①18歳以上の市内在住・在勤・在学者
 - ②志操堅固で、身体強健な方
- ※入団には、地元分団の推薦が必要です。



◀消防団員によるポンプ車操作

久喜市長に▶よる機械器具点検



問 消防防災課消防団係 (内線2643)

秋季全国火災予防運動週間

『ひとつずつ いいね!で確認 火の用心』2019全国統一防火標語

11月9日(土)～15日(金)は、秋の火災予防運動週間です。火災が発生しやすい時季を迎えます。火の取り扱いや後始末には十分注意しましょう。

◆火災からあなたを守る!

火災による死者の多くは、就寝時間帯に起きた火災の逃げ遅れが原因とされています。そのため、住宅用火災警報器を、全ての住宅の寝室へ設置することが義務付けられています。寝室が2階や3階にある場合には、階段への設置も必要です。

◆住宅用火災警報器の設置状況調査

のご協力について

埼玉東部消防組合久喜消防署では、久喜市内における住宅用火災警報器の設置状況を把握するため、消防職員が訪問調査を実施します。調査は玄関先等で行うため、室内に上がることはありません。

日 11月1日(金)～30日(土)

対 市内一般住宅など(約300件)

問 久喜消防署管理指導課 ☎21-2712

防災に役立つ!イツモ防災タウンページの配布

災害の際、自宅で避難生活をする上で必要な備えや避難所マップ等を分かりやすくまとめた、「イツモ防災タウンページ」を11月からNTTタウンページに同封してお届けします。お手元において「もしも」の災害に備えましょう!詳しくはホームページ (<https://bosai.itp.ne.jp/>) をご覧ください。

問 イツモ防災について…県危機管理防災部危機管理課震災予防担当 ☎048-830-8141 /タウンページについて NTTタウンページ(株)ソリューション営業部首都圏営業支店 営業支援・編集担当 ☎03-6275-6901

放置自転車をなくしましょう

◆市で行っている対策は?

自転車等放置防止条例により、久喜駅、栗橋駅、南栗橋駅および東鷺宮駅周辺区域の一部を「放置禁止区域」に指定し、この区域内の道路や公共の場所などに放置された自転車や原動機付自転車に「警告札」を貼った上で、自転車等保管場所に撤去しています。

◆放置自転車等をなくすために

- ①自転車等は、道路や歩道に置かず、決められた場所に置きましょう。
- ②自転車預かり所や自転車駐輪場(駐輪場)等を利用しましょう。
- ③自転車には住所や名前を書いておきましょう。
- ④自転車は必ず防犯登録をしましょう。
- ⑤自転車等が盗難にあったときは、警察に届け出ましょう。

◆撤去された放置自転車等の保管場所

・久喜地区自転車等保管場所
古久喜998-2 (☎22-3216)

開所時間 火・木・日曜日(年末年始を除く)9時～15時(12時～13時を除く)

・栗橋地区自転車等保管場所
間鎌251-1 (栗橋総合支所総務管理課内/栗 内線218)

開所時間 月～金曜日(年末年始、祝日を除く)8時30分～17時

・鷺宮地区自転車等保管場所
桜田1-2 (☎080-2028-9384)

開所時間 水・金・日曜日(年末年始を除く)13時～17時

放置自転車等撤去手数料 自転車2,000円/原動機付自転車3,000円

問 交通企画課交通安全係(内線2634) /各総合支所総務管理課(栗 内線218/鷺 内線110/菖 内線251)

空き地の管理保全のお願い

空き地の管理状態が悪いところでは、雑草等が繁茂し、タバコの投げ捨て等による火災の発生や粗大ごみ等が不法投棄される危険性が高くなります。

これらのことを未然に防ぐために、空き地の管理者は草刈等の適正な管理をお願いします。

問 環境課環境保全係 (菖 内線376)

野焼き(野外焼却)は禁止されています!

屋外でゴミ等を燃やす野焼き(野外焼却)は、「廃棄物の処理及び清掃に関する法律」によって原則禁止されています。

煙や臭いが発生し、周辺の方の迷惑になるだけでなく、ダイオキシン等の有害物質の発生原因となりますので、野焼きはやめましょう。

なお、農家の方が農業を営むために行う焼却は除外されています(家庭菜園、貸農園等は該当しません)が、風の向きや時間に十分注意して、周りの人への迷惑にならないようにしましょう。

問 環境課環境保全係 (菖 内線376)

お知らせ

壊れたカーブミラーの情報提供について

台風などの自然災害によって、カーブミラーが破損・倒壊する事例が見られます。壊れたまま放置すると危険ですので、発見した場合には、速やかにご連絡ください。

問 交通企画課交通安全係(内線2634) / 各総合支所総務管理課 (☎ 内線252 / 📍 内線218 / 📞 内線109)

本人通知制度をご利用ください

◆本人通知制度とは

本人通知制度は、本人の代理人や第三者からの請求により、戸籍謄・抄本や住民票の写し(本籍の記載あり)等を交付したときに、事前に登録をしている方に交付の事実を通知する制度です。

過去に探偵業者等から依頼を受けた司法書士・行政書士が虚偽の申請を行い、第三者の住民票の写し等を不正取得する事件がありました。この制度は、本人に交付の事実を通知することにより、このような不正請求の早期発見・抑止を図ることを目的としています。

○通知内容

- ・交付年月日
- ・交付した書類の種別(住民票の写し、戸籍謄本等)および通数(件数)
- ・交付請求者の種別(代理人、第三者)

◆事前登録できる方

- ・久喜市の住民基本台帳または戸籍の附票に記載されている方(住民基本台帳または戸籍の附票から除かれた方を含む)
- ・久喜市が作成した戸籍に記録されている方(戸籍から除かれた方を含む)

◆必要書類

【本人が申請する場合】

- ・本人通知制度事前登録申込書
- ・本人確認書類(運転免許証、パスポート等)

【代理人(家族等)が申請する場合】

- ・本人通知制度事前登録申込書

- ・委任状(法定代理人の場合は権限確認書類)
- ・代理人の本人確認書類

【郵送申請する場合】

- ・本人通知制度事前登録申込書
- ・本人確認書類の写し(運転免許証の写し等)

申請先・問合せ 市民課(総合窓口) 戸籍係(内線2668) / 各総合支所 市民係(総合窓口) (☎ 内線125 / 📍 内線213 / 📞 内線120)

プレミアム付商品券購入引換券の申請はお済みですか

久喜市プレミアム付商品券購入引換券の申請期限は11月29日(金)です。交付を希望される方は、期限内に申請ください。期限後は受付できません。



対 平成31年(令和元年)度の市民税(均等割)が課税されていない方

※住民税(均等割)が課税されている方と生計を同一にする配偶者や扶養親族、生活保護の受給者などは対象外。

購入限度額 1人につき20,000円(25,000円の商品券)

問 申請に関すること…社会福祉課社会福祉係(内線3221) / 販売に関すること…久喜ブランド推進課商工労働係(☎ 内線130)

事務事業評価実施結果

市では「市民の視点に立った市政運営」を達成するため、行政評価を推進しています。その中で、令和元年度に実施した事務事業評価の結果概要をお知らせします。

令和元年度の事務事業評価は、平成30年度に実施した全事務事業を評価対象とした上で、一定の基準に基づく選別を経て、212事業について評価を実施しました。

◆事務事業の方向性(件数)

現状維持 147件 / 改善 29件
拡大基調 22件 / 終了 9件

革新 0件 / 縮小 0件 / 廃止 5件
合計212件

詳しい資料は、企画政策課、公文書館、中央・菖蒲・鷲宮の各図書館、栗橋文化会館図書室または市ホームページでご覧いただけます。

問 企画政策課行政管理係(内線2286)

行政改革取組結果

市では、「第2次久喜市行政改革大綱」を策定し、持続可能な行政運営の実現を目指し、平成29年度から5か年を計画期間として、50の実施項目に取り組んでいます。平成30年度の取組結果は、下記のとおりです。

進捗状況結果	件数
AA達成/完了	3
A計画を上回る	12
B計画どおり	25
C計画を下回る	9
D実施見合わせ	1
合計	50

詳しい資料は、企画政策課、公文書館、中央・菖蒲・鷲宮の各図書館、栗橋文化会館図書室または市ホームページでご覧いただけます。

問 企画政策課行政管理係(内線2287)

Jアラート全国一斉情報伝達試験の実施について

12月4日(水) 11時、全国瞬時警報システム(Jアラート)を利用した全国一斉情報伝達試験が実施されます。防災行政無線から「これは、Jアラートのテストです。」という放送が流れますので、ご注意ください。

なお、当日の状況(災害発生時など)により実施を延期または中止する場合があります。

問 消防防災課危機管理係(内線2648)

愛の泉

～善意をありがとうございます～

★久喜市のために
株式会社ノジマさん ICレコーダー12個、カー用品(ドライブレコーダー)15個、充電式電池2個

注目情報

お知らせ

募集

イベント

スポーツ

相談

公共施設

フォト

子育て

健康

お知らせ 救急車を上手に使いましょう～どのような場合に救急車を呼べばいいの？～

問 健康医療課地域医療係(内線3423)

救急業務における出動件数は、全国的に年々増加しており、この傾向は久喜市を含む4市2町で構成する埼玉東部消防組合においても同様です。

一方で、救急搬送後における患者の対応については、傷病者の約半数が軽症(外来診療)と判断され診療後に帰宅しており、重症(長期入院による加療が必要)の患者は約10%となっています。

急な病気やけがをされると、本人や家族の方は不安になるかと思いますが、そのような時こそ「病院に行った方がいいのか」、「行かならば、救急車を呼んだ方がいいのか」、「自分で病院やクリニックを受診した方がいいのか」、「医療機関に行かず、様子を見ても問題ないか」を冷静に判断する必要があります。

◎このような症状にあったら、すぐに119番で救急車を呼びましょう!

- ・呼吸をしていない。息がない。 ・脈がない。心臓が止まっている。
- ・水没している。沈んでいる。 ・冷たくなっている。 ・呼びかけても、反応がない。
- ・普通にしゃべれない。声がだせない。 ・顔色、唇、耳の色が悪い。冷や汗をかいている。



◎救急車が来るまでに次のものを用意しておきましょう

- ・保険証や診察券 ・お金 ・靴 ・普段飲んでいる薬(おくすり手帳)

【乳幼児の場合】

- ・母子保健手帳 ・紙おむつ ・ほ乳瓶 ・タオル

◎上記の症状にはあてはまらないが、救急車を呼ぶか迷ったときは、救急相談窓口を利用しましょう

- ・救急電話相談(24時間対応)

大人と小児を対象とする全国共通救急相談 #7119 / ☎048-824-4199
 埼玉県では救急電話相談に加えて、スマートフォンやパソコンからチャット形式で気軽に相談できる「埼玉県A1救急相談」を実施しています。
<https://www.pref.saitama.lg.jp/a0703/aikyukyu.html>



**とねっとに
参加しましょう**
 「とねっと」は、利根保健医療圏内の地域の病院、診療所、画像診断施設や臨床検査施設などを安全なネットワークで結び、患者さんの情報を共有するシステムです。

いなりばし 稲荷橋通行止めのお知らせ

問 道路建設課街路整備係(内線4635)

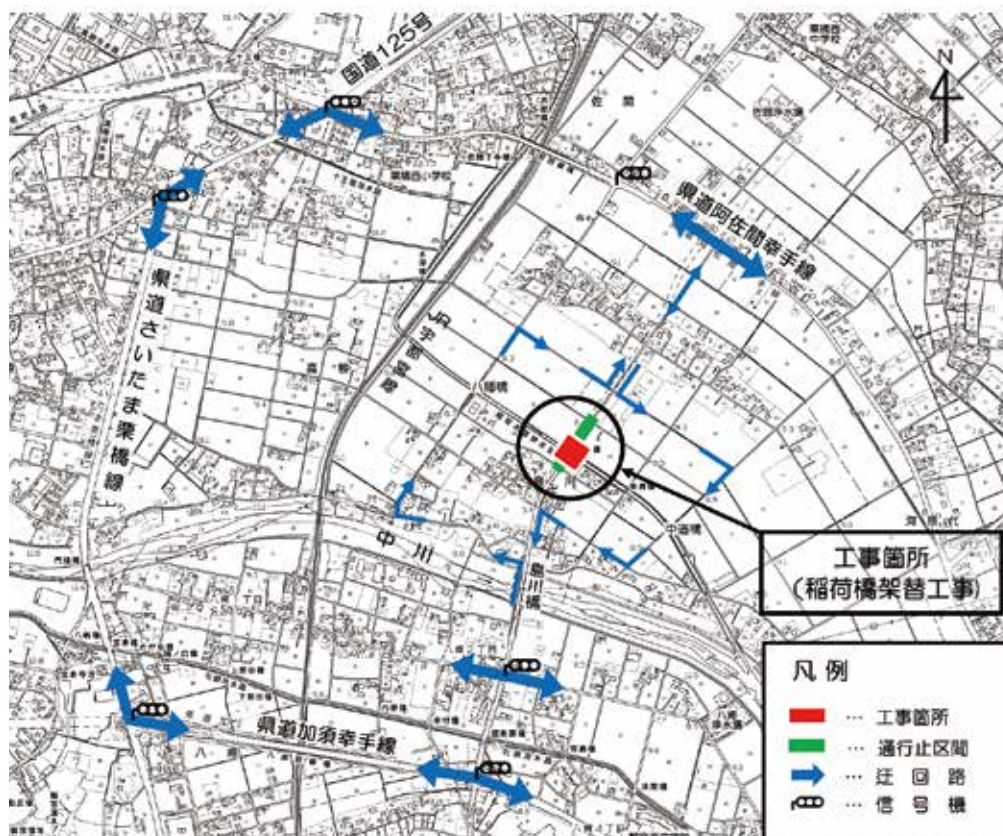
佐間・八甫線の道路整備に伴い、稲荷木落排水路に架かる稲荷橋の架け替え工事を実施します。

工事期間中はご不便をおかけしますが、幹線道路等への迂回にご協力をお願いします。

場 島川地内

通行止め期間 11月下旬
 ~令和2年3月末日まで(予定)

規制内容 終日通行止め



平成30年度の主な事業と決算額

久喜市総合振興計画の7つの大綱に従い、紹介します。



注
目
情
報

お
知
ら
せ

募

集

イ
ベ
ン
ト

ス
ポ
ー
ツ

相

談

公
共
施
設

フ
ォ
ト

子
育
て

健

康

1 市民が参加し、地域コミュニティ豊かなまち

- ・久喜地区街歩き事業（久喜地域会議事業） 411万円
地域の特色を生かした散策マップの作成および看板設置などを行い、地域の活性化を図りました。
- ・あやめ・ラベンダー関係施設等整備事業（菖蒲地域会議事業） 499万円
あやめ・ラベンダー関係施設等の整備を行い、地域の活性化を図りました。

- ・栗橋宿まちあるき観光活性化事業（栗橋地域会議事業） 470万円
栗橋まちめぐりスタンプラリーを実施し、地域の活性化を図りました。
- ・鷺宮地域ふれあい散策事業（鷺宮地域会議事業） 375万円
鷺宮地区散策マップを作成し、地域の活性化を図りました。

2 自然とふれあえる、環境に優しいまち

- ・災害廃棄物処理計画策定事業 211万円
大規模災害発生時における災害廃棄物処理の具体的な業務内容を示した、「久喜市災害廃棄物処理計画」を策定しました。

- ・新エネルギー導入事業 1,420万円
地球温暖化対策として、再生可能エネルギーや省エネルギー機器を導入する市民へ補助金を交付しました。

3 子どもから高齢者まで、誰もが健康で安心して暮らせるまち

- ・桜田小学校学童クラブ整備事業 2億5,640万円
桜田小学校学童クラブの受入拡大を図るため、新たな施設を建築しました。



- ・障がい者のための防災マニュアル作成事業 70万円
災害への備えや災害発生時における、障がい者向けの＜自助＞、支援者向けの＜共助＞、障がい者・支援者向けの＜公助＞のそれぞれの項目をまとめた「障がい者のための防災の手引き」を発行しました。

4 心豊かな人材を育み、郷土の歴史文化を大切にすまち

- ・英語教育指導事業 7,164万円
外国語指導助手（ALT）を増員し、小中学校の英語教育の充実および国際理解教育の推進を図りました。
- ・中学校プール改修事業 1,419万円
老朽化した久喜東中学校のプールの改修工事を実施し、教育環境の整備を図りました。

- ・本多静六記念館展示改修事業 281万円
展示スペースを改修し、本多静六博士の新たな資料を展示しました。
- ・発掘調査報告書作成事業 286万円
神明神社東遺跡および栢間小塚遺跡の遺物等の整理を行い、発掘調査報告書を発行しました。

5 安全で調和のとれた住みよい快適なまち

- ・（仮称）本多静六記念 市民の森・緑の公園整備事業 8,327万円
「日本の公園の父」と称される本多静六博士の遺志を受け継ぎ、近年失われつつある緑を創生し、緑豊かで市民の憩いの場となるような公園の整備工事に向けて、レイアウトなどの基本設計を実施しました。また、用地取得を進めるとともに、公園用地の盛土工事に着手しました。
- ・地域防災計画及びハザードマップ改訂事業 1,990万円
市民の生命、身体および財産を災害から守るとともに、災害による被害を軽減するため、地域防災計画およびハザードマップの改訂を行いました。

- ・地域公共交通実証実験事業 444万円
久喜地区において、デマンドタクシーの実証実験を実施し、データ収集を行いました。
- ・（仮称）菖蒲運動公園整備事業 1億9,155万円
ソフトボールなどのスポーツに利用できる多目的グラウンド、園路および付帯施設等の整備工事を実施しました。
また、公園の管理棟の整備に向けて、修正設計を実施しました。



6 地域の産業が元気で、多彩な企業が集積する豊かなまち

- ・農業次世代人材投資事業 750万円
次世代の農業者を担うことを志向する者の拡大および青年就農者の定着を図るため、就農初期段階の経営の不安定な期間の支援を行いました。
- ・観光協会補助事業 2,243万円
観光事業の振興と観光資源の創造を図るため、久喜市観光協会に補助金を交付しました。

- ・中小企業・小規模企業振興計画策定事業 465万円
中小企業・小規模企業の振興に関する施策の総合的かつ計画的な推進を図るため、「中小企業・小規模企業振興基本計画」を策定しました。
- ・企業等誘致事業 1億2,778万円
企業を誘致することにより、産業の振興および雇用機会の拡大を図りました。

7 行財政を見直し、改革を進めるまち

- ・コンビニ交付事業 1,001万円
各種証明書について、全国のコンビニエンスストアにおいて交付を行うことで、窓口の拡大を図りました。

- ・旧理科大校舎等改修事業 5,232万円
旧東京理科大学校舎等を公共施設として有効活用するための改修工事および設計業務を実施しました。

平成30年度の主な財政指標

区分		平成30年度	平成29年度	比較
経常収支比率	決算	93.0%	92.4%	0.6%
	目標(※1)	90.2%	90.2%	—
	県平均	93.9%	93.1%	0.8%
	県市平均	94.3%	93.4%	0.9%
実質公債費比率	決算	6.5%	7.0%	△0.5%
	目標(※1)	7.0%以下	7.8%以下	—
	県平均	4.8%	4.7%	0.1%
	県市平均	4.6%	4.5%	0.1%
財政力指数	決算	0.870	0.870	0.000
	県平均(※2)	0.786	0.781	0.005
	県市平均(※2)	0.868	0.862	0.006

※1 目標値については、第2次久喜市行政改革実施計画の数値目標です。

※2 財政力指数の県内平均値は、単純平均を掲載しています。

用語解説

経常収支比率 財政の弾力性を示すもので、税金など経常一般財源に占める、人件費や公債費などの経常的な支出の割合を表すもの

実質公債費比率 資金繰りのひとつの指標となるもので、一般財源（用途が特定されていない収入）に対する市債の返済等に充てた公債費などの割合を表すもの。直近の3か年の平均で示す。

財政力指数 標準的な行政活動を行う財源をどの程度自力で調達できるかを示した指標（1を超えるほど財源に余裕があるとされる）

平成30年度決算に基づく健全化判断比率・資金不足比率を公表します

「地方公共団体の財政の健全化に関する法律」の規定により、平成30年度決算に基づき、財政指標「健全化判断比率（表1）および資金不足比率（表2）」を算定し、市民の皆さんに公表します。

比率が基準を下回っていると、市の財政は「健全」に区分され、基準を上回ってしまうと「早期健全化」「財政再生」「経営健全化」に区分された上で、計画を策定し、早急に改善に取り組まなければなりません。

久喜市は全ての指標において基準を下回り、「健全」に区分されました。また、実質公債費比率と将来負担比率は昨年度よりも改善がみられます。

表1 健全化判断比率

①～④までの指標で、それぞれの比率に応じて「健全」「早期健全化」「財政再生」の3段階（④は財政再生段階なし）に区分されます。（下記①～④の収入とは、市税や普通交付税など通常収入が見込まれる財源の合計を指します）

①実質赤字比率 収入に対する一般会計等の赤字の割合を表します。財政運営の深刻度を示します。

②連結実質赤字比率 収入に対する全ての会計の赤字の割合を表します。市全体としての財政運営の深刻度を示します。

③実質公債費比率 収入に対する借金返済費用の割合を表します。資金繰りの危険度を示します。

④将来負担比率 収入に対する今後返済が必要な負債の割合を表します。将来財政を圧迫する可能性が高いかどうかを示します。

指標区分		平成30年度	平成29年度	早期健全化基準	財政再生基準
健全化判断比率	① 実質赤字比率	—	—	11.77%	20%
	② 連結実質赤字比率	—	—	16.77%	30%
	③ 実質公債費比率	6.5%	7.0%	25%	35%
	④ 将来負担比率	16.6%	26.2%	350%	—

※①②は、実質赤字額、連結実質赤字額がないため、「—」（比率なし）で表記しています。

表2 資金不足比率

公営企業会計ごとに算定するもので、「健全」「経営健全化」の2段階に区分されます。公営企業の資金不足が、公営企業の財政規模である料金収入の規模に対し、どれだけの割合を占めているのかを表しています。経営状況の深刻度を示します。

指標区分	会計名	平成30年度	平成29年度	経営健全化基準
資金不足比率	農業集落排水事業特別会計	—	—	20%
	土地区画整理事業特別会計	—	—	
	水道事業会計	—	—	
	下水道事業会計	—	—	

※いずれの会計においても資金不足額がないため、「—」（比率なし）で表記しています。

平成30年度一般会計決算は、歳入決算額484億4,530万円、歳出決算額が469億919万円で、差引額は15億3,611万円でした。ここから、令和元年度へ繰り越すべき財源1億6,236万円を差し引いた実質収支額は13億7,374万円となりました。



特別会計・企業会計決算収支

特別会計決算状況

国民健康保険や介護保険などの特定の事業を行うため、特定の収入を特定の支出に充てる会計です。(単位:万円)

区分		平成30年度	平成29年度	増減率(%)
国民健康保険特別会計	歳入	1,695,200	2,089,775	△ 18.9
	歳出	1,648,540	1,994,200	△ 17.3
	差引額	46,659	95,575	△ 51.2
介護保険特別会計	歳入	1,033,368	979,501	5.5
	歳出	985,122	966,198	2.0
	差引額	48,245	13,303	262.7
後期高齢者医療特別会計	歳入	172,835	164,573	5.0
	歳出	171,653	164,153	4.6
	差引額	1,182	420	181.4
農業集落排水事業特別会計	歳入	83,521	80,725	3.5
	歳出	82,180	78,845	4.2
	差引額	1,342	1,880	△ 28.6
土地区画整理事業特別会計	歳入	16,009	24,688	△ 35.2
	歳出	11,835	19,885	△ 40.5
	差引額	4,174	4,803	△ 13.1

企業会計(水道事業会計)決算状況

地方公営企業法の適用を受けて水道事業を行う公営企業会計です。(単位:万円)

区分		平成30年度	平成29年度	増減率(%)
収益的収支	収入	423,001	425,632	△ 0.6
	支出	340,318	341,976	△ 0.5
資本的収支	収入	1,248	368	239.5
	支出	136,731	187,373	△ 27.0

企業会計(下水道事業会計)決算状況

地方公営企業法の一部適用を受けて下水道事業を行う公営企業会計です。(単位:万円)

区分		平成30年度	平成29年度	増減率(%)
収益的収支	収入	377,700	388,549	△ 2.8
	支出	358,392	372,223	△ 3.7
資本的収支	収入	191,366	152,633	25.4
	支出	279,449	236,017	18.4

平成30年度末 市債現在高

道路や下水道の整備、学校などの公共施設の建設には多額の経費が必要です。これらの財源の一部は、市債として銀行などから借り入れをしています。なお、人口は153,407人(平成31年3月31日現在)で算出しました。

区分	平成30年度(万円)	平成29年度(万円)	増減率(%)	平成30年度構成比(%)	平成30年度市民1人当たり(円)
一般会計	4,391,849	4,542,525	△ 3.3	62.6	286,287
農業集落排水事業特別会計	441,990	455,176	△ 2.9	6.3	28,812
土地区画整理事業特別会計	42,441	50,287	△ 15.6	0.6	2,767
水道事業会計	250,307	281,353	△ 11.0	3.6	16,317
下水道事業会計	1,894,174	1,899,698	△ 0.3	27.0	123,474
合計	7,020,761	7,229,040	△ 2.9	100.0	457,656

※増減率および市民1人当たりの残高は、表示単位未満の数値(円単位)を基に計算しているため、表示上の額(万円単位)で算出したものと異なる場合があります。

お知らせ 平成30年度 決算の概要をお知らせします

問 財政課財政係(内線2425)

平成30年度一般会計・特別会計決算額の内訳をお知らせします。

各会計の決算書は、公文書館、市立図書館および市ホームページで閲覧できます。

※文章および表中の数値については端数処理の関係により、合計が一致しない場合があります。

各項目は、表示単位未満の数値(円単位)を基に計算しているため、表示上の数値(万円単位)で算出したものと異なる場合があります。また、グラフの割合(%)は、小数点以下第2位を四捨五入しているため、合計が100.0にならない場合があります。

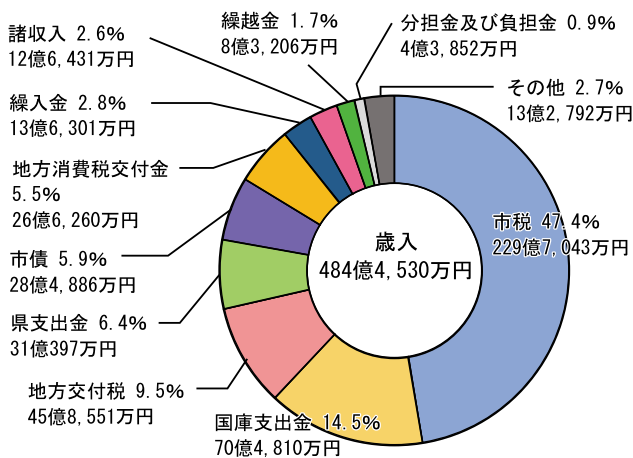


一般会計歳入 484億4,530万円

歳入の総額は、前年度比9.2%の減(△49億3,092万円)となりました。

市税は、法人税割の増等による市民税の増(+3億1,887万円)や償却資産の増等による固定資産税の増(+9,208万円)などにより、1.8%の増(+4億587万円)となりました。

地方消費税交付金が12.3%の増(+2億9,223万円)となった一方、繰越金が74.6%の減(△24億4,410万円)、繰入金が58.5%の減(△19億2,106万円)などとなりました。

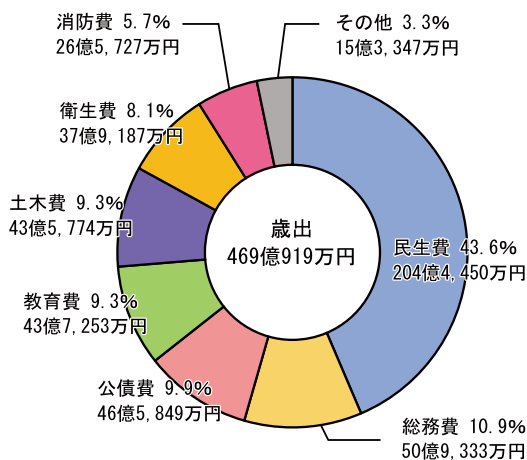


一般会計歳出 469億919万円

歳出の総額は、前年度比9.6%の減(△49億8,871万円)となりました。

民生費は、児童福祉施設費の増(+5億1,401万円)などにより、5.5%の増(+10億6,281万円)となりました。

一方、土木費は、都市計画総務費の減(△23億7,586万円)などにより、44.4%の減(△34億7,405万円)、消防費は、災害対策費の減(△6,838万円)などにより、3.5%の減(△9,593万円)、諸支出金は、東日本大震災復興交付金基金費の減(△5億6,889万円)、ごみ処理施設整備基金費の減(△4億4,998万円)などにより、91.5%の減(△12億1,978万円)となりました。



用語解説

- 市税** 市民税、固定資産税、軽自動車税、市たばこ税など
- 国庫支出金** 市の事業に対し、国から交付されたお金
- 県支出金** 市の事業に対し、県から交付されたお金
- 地方交付税** 所得税などの国税の中から交付されたお金
- 市債** 国や金融機関などから借り入れたお金
- 地方消費税交付金** 地方消費税から交付されたお金
- 繰入金** 基金(貯金)などから取り崩したお金など
- 諸収入** 市貸付金の償還金、学校給食費など
- 繰越金** 前年度から繰り越したお金
- 分担金及び負担金** 市の特定事業に対し、利益を受けるものから徴収するお金
- その他** 地方譲与税、使用料及び手数料など

- 民生費** 年金、生活保護、各種福祉手当、福祉施設、保育園の管理・運営などの経費
- 総務費** 市役所の管理、徴税事務、戸籍関係事務、選挙、統計調査、コミュニティの推進などの経費
- 公債費** 市が借りたお金の返済に充てた経費(元金・利子)
- 教育費** 小・中学校や幼稚園、図書館、公民館などの経費
- 土木費** 道路、公園、橋、河川の建設・管理などの経費
- 衛生費** 健康診査、予防接種、公害対策などの経費
- 消防費** 消防・防災に要する経費
- その他** 議会費、農林水産業費、商工費、労働費などの経費



広報くき

public relations

目次

- 平成30年度 決算の概要を
お知らせします…………… 2
- 救急車を上手に使いましょう… 6
いなりばし
- 稲荷橋通行止めのお知らせ… 6



1 久喜市合併10周年記念

協働のまちづくり講演会



日時 令和2年1月11日(土)

開場13時 / 13時30分～15時

場所 久喜総合文化会館大ホール

講師 ますだあけみ 増田明美さん

市では、自治基本条例を制定し、市民と市が互いに信頼関係を構築し、それぞれの役割と責任を果たして公共的な課題の解決に当たり、豊かな地域社会の実現を目指す「協働のまちづくり」を推進しています。

合併10周年を記念し、市の更なる一体感の醸成が図られ、協働のまちづくりが更に推進されることを目的とした講演会を開催します。

対 市内在住・在勤・在学者

定 1,200人 (超えた場合抽選)

申込期限 12月16日(月)

申込方法・問合せ チラシ (11月中旬に全戸配布、市民生活課および各総合支所総務管理課ほか各公共施設で配布) に必要事項を記入の上、市民生活課自治振興係 (内線2622) および各総合支所総務管理課へ

※なお、13時20分から、ランニングパトロール隊発足式を行います。



人権標語

「ごめんね」と先に言える子 勇気の子 栗橋小学校4年 石島 大雅 いしじま たいが

久喜市の人口

10月1日現在 () 内は前月比

人口 153,207人 (-83)

男 76,435人 (-54)

女 76,772人 (-29)

世帯数 66,569世帯 (-10)



久喜市役所(本庁舎)

〒346-8501 下早見85-3
☎0480-22-1111(代表) FAX0480-22-3319

久喜市役所(第二庁舎) 〒346-0024 北青柳1404-7 ☎22-1111(代表) / FAX22-0300

栗橋総合支所 〒349-1192 間鎌251-1 ☎53-1111(代表) / FAX52-6027

久喜市教育委員会 〒346-0033 下清久500-1 ☎22-5555(代表) / FAX31-9550

菖蒲総合支所 〒346-0192 菖蒲町新堀38 ☎85-1111(代表) / FAX85-1806

鷺宮総合支所 〒340-0295 鷺宮6-1-1 ☎58-1111(代表) / FAX58-2020



久喜市は令和元年度に合併10周年を迎えます



再生紙を使用しています。



ホームページ



SNS



防災行政無線メール配信

今月の納税・納付

- ・国民健康保険税第5期
- ・介護保険料第5期
- ・後期高齢者医療保険料第5期

納期限 12月2日(月)

発行日 令和元年11月1日(毎月1日発行) / 発行 久喜市 / 編集 庶務課

広報くきは、「久喜市音訳の会 コスモスライブラリー」のご協力により、音訳版CDを発行しています。

この広報紙は61900部作成し、1部当たり36円です。(うち広告料収入を除いた市負担は1部32円)