

Kuki



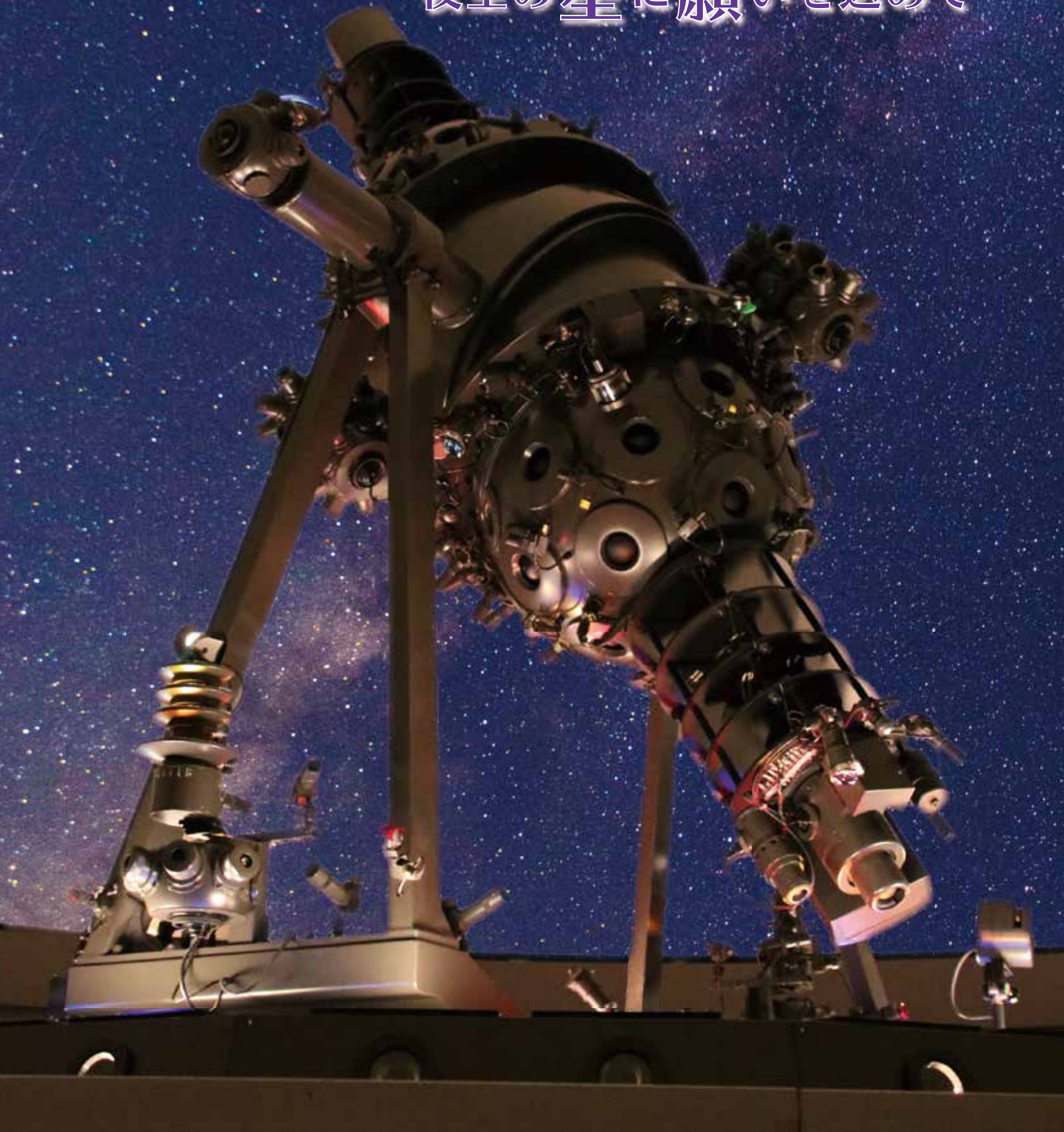
市民と市政をつなぐ情報紙

広報くき

7

2020 (令和2年)
No.232

夜空の星に願いを込めて



夜空の★星に願いを込めて

7月7日は七夕。短冊に願い事を書いて笹に飾るのが一般的です。また、織姫と彦星が1年に一度だけ会える日としても知られています。

家で過ごす時間が増えている今、夜空を見上げて星空に思いをはせてみませんか？

七夕の由来

七夕は、中国由来の「七夕伝説」と「乞巧奠」という儀式が合わさり、日本の文化と結びついて定着したといわれています。

七夕伝説とは、織姫と彦星が結婚してから仲睦まじくするばかりで仕事をしなくなってしまったことから、天の川を隔てて会えなくさせられてしまい、7月7日の夜に限って会うことを許された、という有名なお話です。

乞巧奠とは、機織りの名手であった織姫にあやかっ、機織りや裁縫の上達を祈るお祭りです。

この2つが奈良時代に日本に伝わり、宮中行事として取り入れられました。七夕が宮中行事だった頃は、サトイモの葉にたまった夜

露で墨をすり、梶の葉に和歌を書き笹竹に吊るすことで書道などの上達を願っていました。

江戸時代ごろから短冊に願い事を書き、笹に飾ることが一般的になっていきました。

なぜ「たなばた」と読む？

日本の「棚機女」の行事に由来するといわれています。

棚機女と呼ばれる乙女が、神様を迎えるために「棚機」と呼ばれる機織り機で織った布を神様に捧げ、豊作や人々の穢れを払う行事です。お盆を迎える準備として7月7日の夜に行われたことから、7月7日の夕方を表す「七夕」を「たなばた」と読むようになりました。(諸説あります)

5色の短冊の意味

短冊には、緑・赤・黄・白・黒の5色が使われます。これは、中国で古代から、全てのものは木・火・土・金・水からなるといわれる陰陽五行説に対応しています。

願い事の内容と色を合わせると効果的だとされています。

短冊の色と願い事の内容

青(緑)	仁：徳を積む・人間力を高める
赤	礼：父母や祖先への感謝の気持ち
黄	信：信頼、知人・友人を大切にする
白	義：義務や決まりを守る心
紫(黒)	智：学業の向上



15メートルのドームに 映る満天の星空

久喜市役所の向かい、柱が立ち並ぶ特徴的な建物の久喜総合文化会館には、15メートルのドームに満天の星空を映すプラネタリウムがあります。

このプラネタリウムの大きな特徴は、すべての番組が生解説で行われていること。録音された音声ではなく、4人の解説員がそれぞれその場で解説することで、人によって印象が変わったり、同じ解説員でも回によって異なるお話が聞けるので、楽しみ方がいくつもあります。

このプラネタリウムで15年解説員を務め、番組のポスター制作なども手掛ける吉川さんに、七夕の星や観測のコツについて、お話を伺いました。

——七夕の星について教えてください。

七夕の星は、こと座のベガ（織姫星）とわし座のアルタイル（彦星）が天の川を隔てて位置しています。この2つの星とはくちよう

座のデネブをつなぐと、夏の大きな角となります。天の川は、残念ながら久喜市では灯りが多く、見る事ができません。

——夏の大三角を見つけるコツはありますか。

3つの星のうち、こと座のベガは最も明るいので、まずベガを見つけてみましょう。両手をパーにして空にかざすと、夏の大きな角と同じくらいの大きさになります。

七夕の当日には、20時30分ごろ東の空に見つけることができますが、現在の七夕は梅雨に当たったため、雨で星の見えない日が多くなっています。

旧暦の七夕は、今年は8月25日で、20時ごろに頭上に見つけることができます。梅雨も明けているので、このころに再び観察してみましょう。



▲解説員 きつかわしんいちろう 吉川真一郎さん



短冊に願いをこめてみませんか？

短冊に願い事を書いて、ご自宅で飾ってみませんか？

飾っている様子を写真に撮って、プラネタリウムの観覧時に受け付けで見せていただくと、星座柄の鉛筆をプレゼントします。

※なくなり次第終了

※短冊の種類は問いません

切れ目を入れて
輪っかをつくと、
そのまま飾ることが
できます！



家でも天体観測を 楽しみましょう

プレアデス星団（すばる）は、肉眼で6、7個の星が見えるといわれていますが、吉川さんは久喜総合文化会館の周辺で7個とも見つけることができたそうです。（プレアデス星団は冬にみることができます）

季節や場所にもよりますが、4等星までは見えることもあるので、久喜市でも星空を十分に楽しむことができます。

吉川さんに、星空を観察する際のコツを教えてくださいました。



▲プラネタリウム内には、吉川さんが平成18年から毎月制作しているポスターが壁一面に並んでいます。

⚠ 久喜総合文化会館プラネタリウムでは、新型コロナウイルス対策を行っています。注意点がございますので、来館前にホームページをご確認ください。

<https://www.kuki-bunka.jp/sogobunka/planetarium/>



- ① 東西南北を把握すること
- ② ベランダなどの視界が狭い場所ではなく、開けた場所
- ③ 星図は見たい方角を下にして、そのまま頭上にかざす（東の空を見るときは東を下にする）
- ④ 外に出てすぐは目が暗闇に慣れていないので、10分くらいは外にいる

吉川さんが作成した星図を5ページに掲載していますので、ぜひ活用して星空を楽しみましょう。



7月7日は 「クールアース・デー」です

———クールアースデーとは？

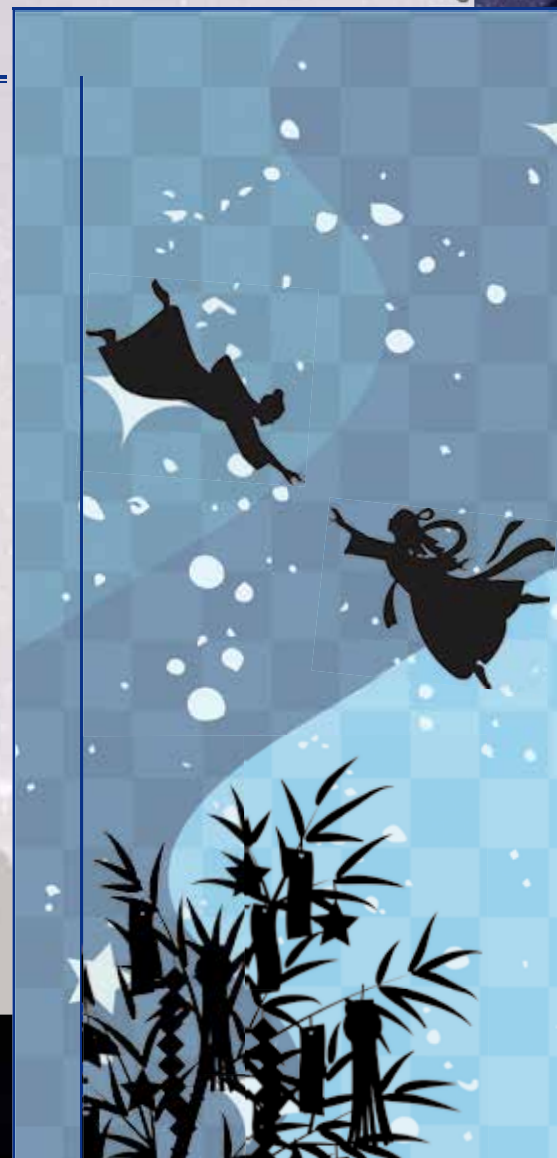
2008年のG8サミット（洞爺湖サミット）が日本で7月7日の七夕の日に開催されたことを契機に、毎年7月7日がクールアース・デーと定められました。

これは、天の川を見ながら、家庭や職場において、地球環境の大切さを日本国民全体で再確認し、それぞれができる地球温暖化対策の取組を推進するための日として設けられたものです。

その具体的な行動として、「COOL CHOICE」（脱炭素社会づくりに貢献する製品への買換え、サービスの利用、ライフスタイルの選択など、地球温暖化対策に資する賢い選択）を提案しています。

出典：環境省ホームページ

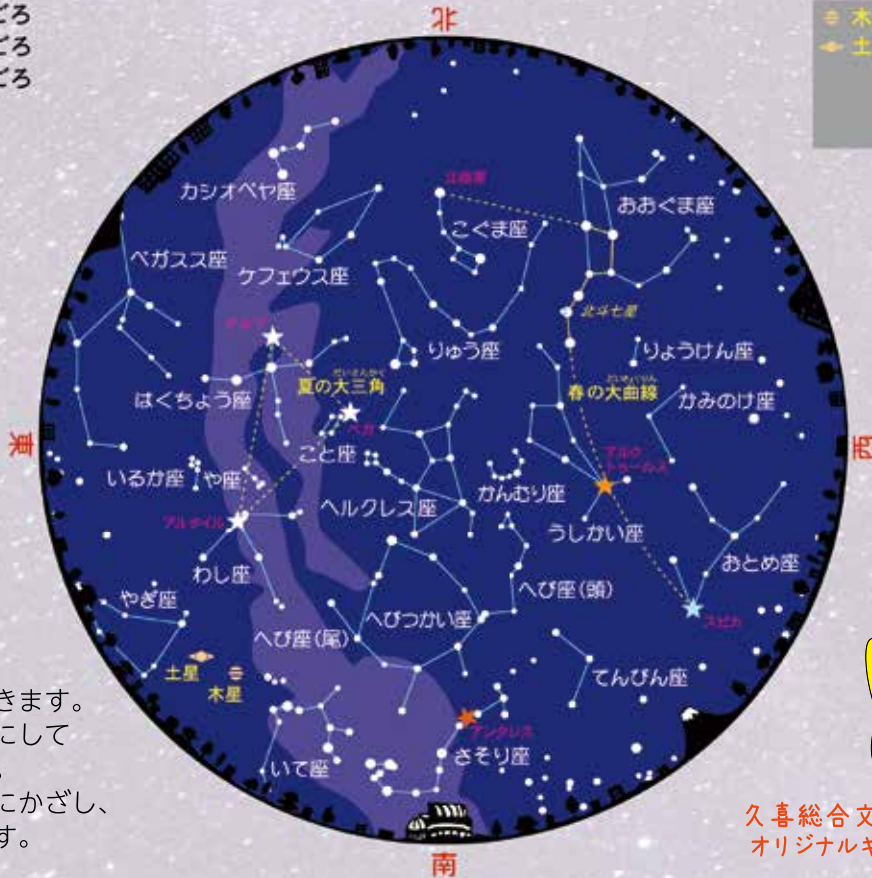
たまには電気を消して
星空を見上げてみませんか？



7月に見える星空

1日 22時ごろ
15日 21時ごろ
30日 20時ごろ

♃	木星	★	1等星
♄	土星	●	2等星
		●	3等星
		●	4等星以下
		—	天の川



星図の使い方

- ①見たい方角を向きます。
- ②見たい方角を下にして星図を持ちます。
- ③そのまま頭の上にかざし、星空と見比べます。



久喜総合文化会館プラネタリウム
オリジナルキャラクター「ほしくん」

主な1等星

デネブ [はくちょう座] …尻尾の意。
アルタイル [わし座] …たなばたの“ひこぼし”。
ベガ [こと座] …明るく目立つ。たなばたの“おりひめぼし”。
アンタレス [さそり座] …火星のライバルの意。火星に似た赤っぽい色の星。

アルクトゥールス [うしかい座] …まだ高く見つけやすい。梅雨の雲間に明るく目立ち、五月雨星とも呼ばれる。
スピカ [おとめ座] …白い輝きから真珠星とも呼ばれる春の星座の星。

天体ニュース!

毎年恒例!ペルセウス座流星群



3大流星群ともいわれる「ペルセウス座流星群」。今年は8月12日22時ごろをピークに13日の朝にかけて見ることができます。

灯りの少ない場所や視界を遮る建物の少ない場所で、ござやシートを敷いて寝転がりながら、空全体を見渡すようにすると見つけやすいです。



初!民間有人宇宙船がISSへ



アメリカの民間企業「スペースX」が開発した有人宇宙船「クルードラゴン」が5月31日に国際宇宙ステーション (ISS) に到着しました。民間の有人宇宙船としては初めてで、宇宙開発が新たな段階に進む象徴として話題になりました。

次回の8月30日に予定されている打ち上げには、日本人宇宙飛行士の野口聡一さんが搭乗します。

夏を乗り切る！熱中症対策

7月に入り、日々厳しさを増す夏の暑さ。注意しなければいけないのが、熱中症です。過去には市内で熱中症による死亡例も発生しています。ここで改めて注意点を確認し、熱中症対策を万全にしましょう。

積極的な声かけを

熱中症は室内での発症事例も多く、全体の約半数に上ります。「熱中症になるかもしれない」という予防意識を持ち、エアコンを上手に活用しながら、こまめに水分補給をするようにしましょう。また、暑さに慣れるため、室内でもできる30分程度の軽い運動を取り入れてみるのもよいでしょう。

特に注意したいのが、高齢者や子どもです。高齢者は暑さや喉の渇きに対する感覚が弱まっていること、子どもは体温調節機能が未発達であることなどから、熱中症にかかりやすいと言われています。普段と様子が異なる場合は十分に注意してください。体調を確認したり、水分補給を促すなど、周りが積極的に声をかけることが大切です。



中央保健センター
保健師 神田真実さん

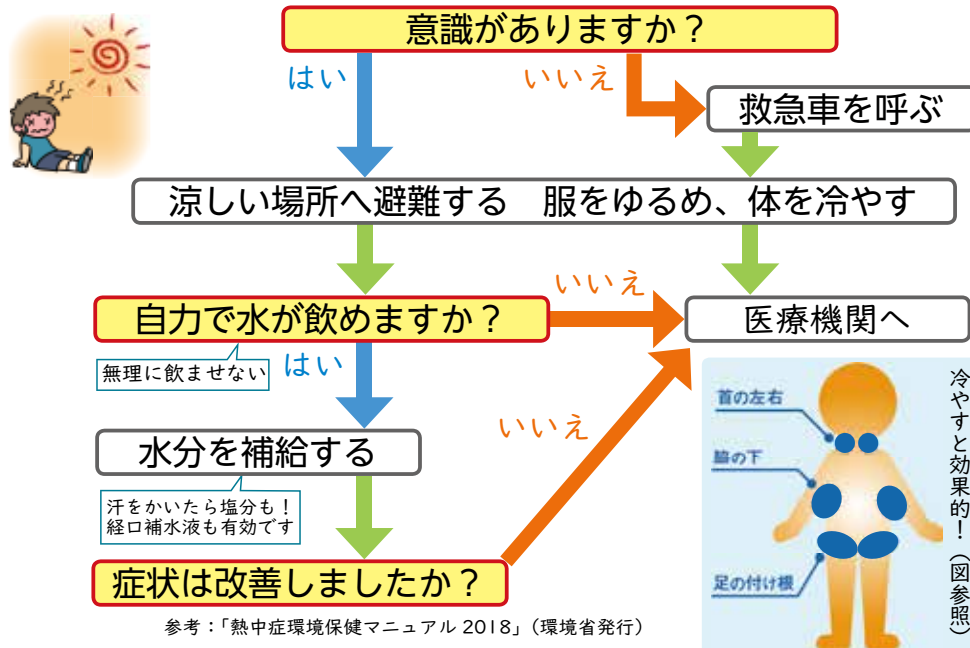
熱中症の予防法

- 行動**
 - ▶ 適宜休憩する、頑張らない
 - ▶ 日陰を選んで歩く
 - ▶ 涼しい場所に避難する
 - ▶ こまめに水分補給する
- 住まい**
 - ▶ 風通しを利用する
 - ▶ 窓から差し込む日光を遮る
 - ▶ 冷房や扇風機を利用する
- 服装**
 - ▶ ゆったりした衣服にする
 - ▶ 襟元をゆるめて通気する
 - ▶ 吸汗・速乾素材を活用する
 - ▶ 日傘や帽子を使う

症状の分類

- 軽**
 - ▶ めまい
 - ▶ 立ちくらみ
 - ▶ こむら返り
 - ▶ 手足のしびれ
- 中**
 - ▶ 頭痛
 - ▶ 吐き気
 - ▶ 体がだるい
 - ▶ 意識が何となくおかしい
- 重**
 - ▶ 意識がない
 - ▶ けいれん
 - ▶ 体が熱い
 - ▶ まっすぐ歩けない

熱中症かもしれないと思ったら



コロナ×熱中症

新型コロナウイルス感染症が拡大し、これまでとは異なる生活環境下で迎える今年の夏。「新しい生活様式」における夏の過ごし方のポイントを確認しましょう。

夏のマスクに要注意!

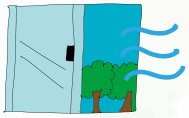
危険① 熱がこもりやすい

1人でのときや、屋外で人と十分な距離(2m以上)が確保できる場合は、適宜マスクを外し、休憩をとりましょう。

危険② のどの渇きに気付きにくい

のどが渇いていなくても、こまめに水分補給することを心がけましょう。

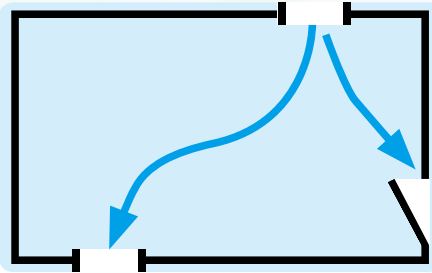
換気は効率的に!



感染予防対策として大切な「換気」。暑い夏場は短時間で済ませたい!そこで、部屋のタイプ別に効率的な換気方法をご紹介します。

Point!

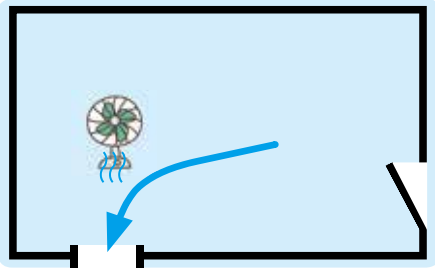
対角線上にある窓を開けると効率的!



▼窓が複数ある場合

Point!

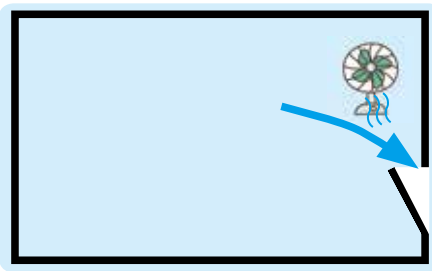
窓に向かって扇風機を置き空気の流れを作る



▼窓が一つの場合

Point!

ドアに向かって扇風機を置き外に空気を送る



▼窓が無い場合

賢く使おう!夏の家電

冷蔵庫 ~ Fridge ~

- ① 冷蔵室は余裕をもって奥の壁が見える程度に入れましょう
- ② 冷凍庫はばんばんに食品同士が保冷し合います
- ③ 設定温度は適切にただし食品の傷みに気を付けて
- ④ 壁と間隔をあけて設置冷蔵庫からの熱を逃がしましょう

エアコン ~ Air Conditioner ~

- ① 風量は自動運転を活用温度に合わせて効率的に運転します
- ② 風向き水平、扇風機併用冷気は下の方にたまりがちです循環させると体感温度が下がります
- ③ カーテンで日差しをカット外からの熱を遮断しましょう
- ④ 室外機の周りにはきれいに物を置くと冷房の効果が下がります

始めよう夏の節約術

熱中症予防に重要なエアコン。資源エネルギー庁によると、夏の平日14時頃ではエアコンが家庭で最も多く電気を消費しており、約半分の割合を占めます。次に多いのが冷蔵庫。これらの家電を上手に使って、熱中症に気を付けながら、節約を心がけましょう。



健康コーナー

中央保健センター ☎21-5354
栗橋保健センター ☎52-5577

菖蒲保健センター ☎85-7021
鷺宮保健センター ☎58-8521

保健センターの保健事業 7月10日(金)～8月9日(日) (7月1日～9日は広報くき6月号に掲載)

種別	日程	場所	対象者等
成人健康相談 【要予約】	毎週月～金曜日(祝日を除く) 9時～16時	各保健センター	市内在住者
食生活相談 【要予約】	毎週火～金曜日(祝日を除く) 9時～16時	中央保健センター	市内在住者
不登校・ひきこもり 家族のつどい	7月13日(月) 14時～16時	中央公民館	登校拒否・不登校・ひきこもりで 悩んでいる家族
精神保健福祉士による こころの健康相談 【要予約】	7月16日(休) 13時30分～15時30分	栗橋保健センター	意欲の低下やひきこもり傾向にある方等 (家族などからの相談も可)
ダンベル体操	7月16日(休) ① 9時30分～10時30分 ② 10時40分～11時40分	栗橋保健センター	市内在住者

令和2年度 がん検診のお知らせ

新型コロナウイルス感染症の拡大防止のため、8月の集団がん検診を中止とさせていただきます。9月以降の集団がん検診の実施については、感染状況を踏まえて判断してまいります。対象となる方へのがん検診案内通知は、時期を遅らせてお送りしますので、ご了承ください。

急な病気やけがのとき



久喜市休日夜間急患診療所

診療科目 内科・小児科

所在地 本町5-10-47

(中央保健センター併設)

問合せ ☎&FAX21-9090

受付時間

○18時30分～21時30分…7月5日(日)・12日(日)・19日(日)・26日(日)、8月2日(日)

○13時30分～16時30分…7月23日(祝)・24日(祝)

診療時間 受付開始30分後から終了30分後まで

※輪番制診療のため、担当医師の専門外の病気には対応出来ない場合がありますので、電話連絡の上お越し下さい。お問い合わせは受付時間内をお願いします。



電話相談・案内

●埼玉県救急医療情報センター(医療機関案内)

☎048-824-4199 (24時間対応)

☎歯科・精神科案内と医療相談は除く。

●救急電話相談(24時間対応)

① 大人と小児を対象とする全国共通救急電話相談 #7119

② 大人を対象とする救急電話相談 #7000

※①、②：ダイヤル回線・IP電話、PHSは ☎048-824-4199

③ 小児救急電話相談 #8000 (☎048-833-7911)

●埼玉県精神科救急情報センター

(緊急的な精神科医療相談・医療機関案内) ☎048-723-8699

受付時間 月～金曜日…17時～翌朝8時30分

土・日曜日、祝日…8時30分～翌朝8時30分

各施設のイベントはこちら

地域子育て支援センター・
つどいの広場



児童センター・児童館

児童センター ☎21-8181

鷺宮児童館 ☎58-7054



ファミリーサポートセンター

本部 ☎29-1900 菖蒲 ☎85-2015

栗橋 ☎55-1148 鷺宮 ☎59-6600



くきこどもだより



◆7月10日(金)～8月9日(日)の保健事業

問合せ・予約 各保健センター 中央 ☎21-5354 葛蒲 ☎85-7021
栗橋 ☎52-5577 鷺宮 ☎58-8521

月齢別健康診査

	場所	実施日	受付時間	対象となる生年月日
4 か 月	中央	7月14日(火)	12時45分～13時45分	令和2年3月
	中央	8月4日(火)	12時45分～13時45分	令和2年4月
	栗橋	7月21日(火)	13時～13時30分	令和2年3月
	鷺宮	7月14日(火)	13時～13時45分	令和2年3月
10 か 月	中央	7月15日(水)	12時45分～13時45分	令和元年8月
	中央	8月5日(水)	12時45分～13時45分	令和元年9月
	葛蒲	7月13日(月)	12時30分～12時50分	令和元年7月16日～9月30日
	栗橋	7月29日(水)	13時～13時30分	令和元年9月1日～10月15日
	鷺宮	7月10日(金)	13時～13時45分	令和元年9月
1 歳 6 か 月	葛蒲	8月5日(水)	12時30分～12時50分	平成30年11月～平成31年1月
	栗橋	7月14日(火)	13時～13時30分	平成30年12月1日～平成31年1月15日
	鷺宮	7月17日(金)	13時～13時45分	平成30年12月
	鷺宮	8月6日(水)	13時～13時45分	平成31年1月
3 歳	栗橋	8月5日(水)	13時～13時30分	平成29年3月1日～4月15日
	鷺宮	7月21日(火)	13時～13時45分	平成29年3月
	鷺宮	8月7日(金)	13時～13時45分	平成29年4月

ママ・パパ教室【要予約】

場所	実施日	対象者
中央	7月11日(土)	妊娠16週以降の方
鷺宮	8月4日(火)	

おやこでスキンシップ体操【要予約】

場所	実施日	時間	対象
葛蒲	7月20日(月)	13時30分～15時	市内在住者で1歳未満の 児とその親など
	8月4日(火)	9時30分～11時	

乳幼児健康相談【要予約】

場所	実施日	受付時間
中央	7月28日(火)	9時30分～11時40分
葛蒲	7月27日(月)	9時30分～11時
栗橋	8月3日(月)	9時30分～11時
鷺宮	7月15日(水)	9時30分～10時30分

離乳食のすすめ方教室【要予約】

場所	実施日	時間	対象
中央	7月15日(水)	10時～11時30分	5～7か月児
	8月5日(水)		
葛蒲	7月10日(金)	10時～11時30分	
鷺宮	7月30日(水)	10時～11時30分	



こどもとよみたいえほんコーナー



ぞろりぞろりとやさいがね

著者：廣川沙映子／作
出版社：偕成社

台所で古くなった野菜たちが悲しんでいます。みんなで月夜に家を出ていきます。たどり着いたところで出会ったのは？



あついいついいつ

著者：垂石眞子／作
出版社：福音館書店

涼しい所を探しているペンギン。やっと見つけた日陰。ところがそれはアザラシの影でした。ふたりは日陰を探しに出かけます。

THライナー運行開始



6月6日(土)、東武伊勢崎線（東武スカイツリーライン）と東京メトロ日比谷線を相互直通運転する初の座席指定列車「THライナー」が運行を開始しました。

朝に上り2本、夜に下り5本で運行され、乗り換え不要で都心まで座ったままアクセスでき、通勤・通学だけでなく、お子さんとのお出かけにも快適な、新たな列車の誕生に期待が高まります。

飲料を寄贈していただきました



5月20日(水)、コカ・コーラ ボトラーズジャパン株式会社から、包括連携協定における新型コロナウイルス感染症対策のご支援として、飲料の寄贈を受けました。

寄贈いただいた飲料は、医師会を通じて、市内の医療機関で新型コロナウイルス感染症拡大防止にご尽力いただいている医療従事者の皆さんへ提供しました。

写真で楽しむ夏祭り

今年は新型コロナウイルス感染症拡大に伴い、夏の風物詩である各地域の夏祭りが中止となりました。来年は無事開催されることを願い、過去の写真でお楽しみください。



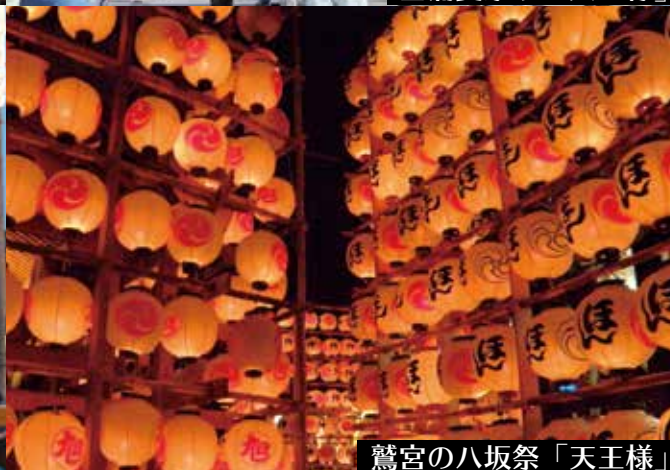
久喜提燈祭り「天王様」



菖蒲夏祭り「天王様」



栗橋夏祭り



鷲宮の八坂祭「天王様」



令和2年春の叙勲 表敬訪問



6月5日(金)、梅田市長が、令和2年春の叙勲(瑞宝双光章)を受章した竹下成子さんの表敬訪問を受けました。

竹下さんは、昭和52年から現在まで、長きにわたり社会福祉法人さきたま会鷺宮保育園の園長を務められ、安全に安心して過ごせる環境のもと、乳幼児保育に尽力されました。また、市外においても多くの保育施設等の開設・運営に携わり、地域福祉の向上に多大なる貢献をされました。

現在も保護者会や地域と連携した園運営を実践されています。

令和2年春の叙勲 表敬訪問



5月15日(金)、梅田市長、上條前市議会議長が、令和2年春の叙勲(旭日双光章)を受章した加藤幸雄さんの表敬訪問を受けました。

加藤さんは、昭和62年から平成22年までの長きにわたり菖蒲町議会議員を務め、地方自治の振興と住民福祉の向上に尽力されました。

また、菖蒲町議会議長として合併協議会に参加し、平成22年3月23日の市町合併に貢献したほか、青少年育成埼玉県民会議理事として県内青少年の健全育成活動を推進されました。

久喜市中学生サミット (連載第3回)

第5回「久喜市中学生サミット」を開催しました

久喜市内の中学校代表生徒が一堂に会し、「なくそう・ふせごうSNSトラブル!」をテーマに、みんなで守れるSNSトラブル防止に向けたルール作りに向け、熱心に話し合い、共同宣言を発表しました。それを受けて各学校が取り組んだ内容を紹介します。今回は、太東中学校と菖蒲中学校の取り組みです。 [問](#) 指導課指導係 (教内線348)

太東中学校



今回の中学生サミットを経験して、多くのことを学ぶことができました。

太東中では、サミット終了後、生徒会朝会でサミットの報告会を行いました。

報告会では、サミットの様子や「共同宣言」、「スマホ・ケータイを上手に使う久喜市のルール」の伝達と確認を行い、SNSトラブル防止のための意識を高めました。また、SNSを使う際の目安ルールを校内で作るなど、学校全体の意識を高めていきたいと思ひます。

今回のサミットを通して、携帯電話の使い方などについての意識が高まりました。SNSが私たちにとって良いツールとなるようにルールを守り、使っていきたいと思ひます。

菖蒲中学校



8月に行ったサミットを通じて、SNSのトラブルについて深く考えさせられました。今回サミットの内容について生徒会集会で報告をし、その場で何人かにSNSトラブルに関するインタビューをしました。

聞いた生徒にはたまたま

ありませんでしたが、目安箱で改めて広く意見を求めたところ、まだまだトラブルがあることを知りました。

今後は中央委員会にも提案し、今後SNSトラブルがなくなるように最善を尽くしていきたいです。





中央図書館 ☎21-0114 栗橋文化会館図書室 ☎52-2000
 菫蒲図書館 ☎87-1388 鷺宮図書館 ☎58-1002

映画会

イベント	場所	日時
「クレオパトラ」(1934年 アメリカ作品 クローデット・コルベールほか) 99分	中央	7月18日(土) 14時
「オフサイド・ガールズ」(2006年 イラン作品 シマ・モバラク・シャヒほか) 92分		8月1日(土) 14時
「ジュラシック・パーク3」(2001年 アメリカ作品 サム・ニールほか) 93分	鷺宮	7月16日(土) 14時

おはなし会

イベント	場所	日時
おやおはなし会 (0~2歳)	中央	7月18日、8月1日 各土曜日 10時30分
えほんの会 (3歳~)		7月18日、8月1日 各土曜日 11時15分
ワクワクおはなしわらべうたの会		7月11日(土)・23日(祝) 10時30分
赤ちゃんえほんの会 (乳幼児)	菫蒲	7月15日(水) 11時
えほんの会 (幼児・児童)		8月2日(日) 11時
おはなし会 (幼児・児童)		7月18日(土) 15時
ブックトークの会 (児童)		7月26日(日) 11時
赤ちゃんおはなし会 (乳幼児)	栗橋	8月5日(水) 10時30分
かばさんのおはなし会 (幼児・児童)		7月11日・18日・25日、 8月1日 各土曜日 10時30分
かわいいおはなし会 (幼児・児童)	鷺宮	7月9日、8月6日 各木曜日 11時
たのしいおはなし会 (幼児・児童)		7月18日、8月1日 各土曜日 15時
かわいいおはなし会 (幼児・児童) 鷺宮東コミュニティセンター 1階ポランティアビューロー		7月16日(土) 11時

夏休み親子折り紙教室

日 7月26日(日) 10時~12時
 場 鷺宮図書館 2階視聴覚ホール
 内 親子で楽しめる折り紙
 講 梶村恵子さん
 定 8組 (申込順)
 持 のり
 申込開始 7月10日(金) 9時
 申込方法 直接または電話で、鷺宮図書館へ

「子ども一日図書館員」募集

図書館ってどんな場所? 図書館の仕事を体験してみませんか。
 日 ①8月2日(日) 9時~12時 ②8月9日(日) 10時~15時
 場 ①中央図書館 ②菫蒲図書館
 対 市内在住の小学3~6年生
 定 各4人 (申込順)
 持 図書館利用券、筆記用具、飲み物(②のみ昼食)
 申込開始 7月23日(祝) 9時
 申込方法 直接または電話で、①中央図書館 ②菫蒲図書館へ
 ※保護者の方は児童の送り迎えをお願いします。

科学あそび教室~どうなるのかな? 色のじっけん

色をテーマに簡単な実験をして、色の三原色を知ろう。
 日 8月9日(日) 13時30分~15時
 場 栗橋文化会館(イリス) 2階工作室
 対 市内在住の小学生 定 8人 (申込順)
 持 筆記用具、タオル、飲み物
 申込開始 7月12日(日) 9時
 申込方法 直接または電話で、栗橋文化会館図書室へ
 ※保護者の方は児童の送り迎えをお願いします。

夏の子ども映画会

日 7月19日(日) 14時~15時
 場 菫蒲文化会館(アミーゴ) 多目的室
 内 「ぼくは王さま たまごとめいたんてい」(2013年 日本作品) 55分
 定 15人 (事前申し込み不要、当日会場先着順)

えほんのよみきかせと折り紙教室

日 7月19日(日) 14時~15時
 場 栗橋文化会館(イリス) 1階視聴覚室
 対 4歳~小学生 ※未就学児は保護者同伴
 定 10人 (当日会場先着順)

赤ちゃんと一緒に楽しもう 絵本とわらべうたの会

日 7月30日(土) 11時
 場 鷺宮図書館児童コーナー おはなし室
 内 親子で楽しめるわらべうたやよみきかせ
 申込み 不要

新型コロナウイルスの影響により、イベント等が中止になる場合があります。
市ホームページまたは各問合せ先で確認してください。

できることから1つずつ…
**新しい生活様式を
取り入れましょう**

新型コロナウイルス感染症が再び拡大しないよう、厚生労働省から「新しい生活様式」の実践例が示されました。一人ひとりが実践し、日常生活に取り入れていきましょう。

詳しくは、市ホームページをご覧ください。

問 健康医療課健康企画係（内線3421）



文化会館だより

久 プラネタリウム7月の催し

『かいけつ!ぎもん・てんもん』（約50分、途中休憩あり）

※新型コロナウイルスの影響により日程・内容未定。
決まり次第ホームページ等でお知らせします。

一般向け投映（約50分）

テーマ番組「宇宙へまいります～宇宙エレベーター～」

日 月・水・木曜日 16時30分
土曜日 ①13時30分 ②15時30分
日曜日・祝日 ①11時 ②15時30分

こども向け投映（約40分）

こども向け番組「たなばたのおはなし」

日 土曜日 11時

夏休み投映（7月分）

日 7月22日(水)～30日(木)

※夏休み投映中も、土曜11時はこども向け投映です。

費 高校生以上300円、3歳～中学生100円

※新型コロナウイルスの影響により、7月の夏休み天文教室は中止。他の投映等についても変更となる場合があります。詳しくはホームページをご覧ください。

問 久喜総合文化会館 ☎21-1799

体育館コーナー

毎日興業アリーナ久喜（久喜市総合体育館）

☎ 21-3611

FAX21-1455 教室の詳細・申し込みは、ホーム

ページまたはFAXにてお願いします。



◆バランスボールエクササイズ教室

日 ①8月4日・11日・18日 ②9月1日・8日・29日 各火曜日 10時15分
費 3,000円／3回

◆はじめての英会話教室

日 8月5日・12日・19日・26日 各水曜日
○基礎10時～11時 ○基礎11時15分～12時15分
○中級12時30分～13時30分
費 4,000円／4回

参加者募集中の教室

◆フレンドシップテニス教室

月曜日・金曜日 シニア9時 初級10時30分
中級12時 5,000円／4回

◆健康気功教室

月曜日・木曜日 11時 2,800円／4回

◆スポーツウエルネス吹矢教室

月曜日・水曜日 13時 2,000円／4回

◆レディースフィットネス〈S L A T〉

火曜日 10時 1,500円／3回
木曜日 ①10時 ②11時 ③19時
2,000円／4回

◆体幹いきいき体操教室

8月4日・11日・18日 各火曜日
13時 2,500円／3回

◆はじめてのヨガ教室

水曜日 9時15分 3,000円／3回

◆フィットネスフラダンス

第1・3木曜日 14時 4,000円／5回

◆さわやかフラダンス

第2・4木曜日 10時 6,000円／6回

◆初心者ナイターテニスサークル

木曜日 19時 4,000円／4回



新型コロナウイルスに関連した消費者トラブル

【事例】

- ①注文した覚えのないマスクが私宛に国際郵便で自宅の郵便受けに投函されていた。請求書は入っていない。気持ち悪いが、どうしたらよいだろうか。
- ②インターネット通販で消毒液を注文し、指定された個人名の銀行口座に振り込みした。一向に商品が届かず、業者に電話したがつながらない。
- ③あるスポーツクラブの会員である。4月初旬からクラブが休業しているのに休会費を請求されている。退会しようとしたところ、契約期間満了前の解約には違約金がかかると言われた。行けないのは私のせいではないのに、支払わなくてはならないか。
- ④6月に結婚式を挙げる予定だったが延期することにし、契約している結婚式場に申し出ると延滞料として十数万円を、キャンセルする場合は契約金の30%を解約料として請求すると言われた。支払わなくてはならないか。

【ポイント】

新型コロナウイルス（COVID-19）感染予防のためのマスクや消毒・除菌製品が品薄となっており、入手するにあたり消費トラブルが起きています。また、さまざまな活動

自粛による契約期間の途中の解約や、契約内容の変更に伴う解約料等の相談も寄せられています。

【アドバイス】

- ①について、一方的な送り付けであれば、後日請求が来ても支払う必要はありません。また、原則、商品の送付があってから14日間を経過したときは、自由に処分できます。ただ、誤配の可能性もあるため、しばらく保管しましょう。
- ②について、注文前に販売者に不審な点（日本語がおかしい、電話番号が一桁足りない等）はないか確認しましょう。注文後、振込先として個人名義の銀行口座で前払いを指示する連絡がきた場合、詐欺であるケースが多いので、振り込みは慎重に行いましょう。
- ③・④について、今回の事態は、消費者に落ち度がある訳ではない一方で、事業者にも過失がある訳ではありません。解約料や違約金等については約款に従うことが原則ですが、約款に定めていても、店舗や業界団体で解約料を実費相当分にするなど柔軟な対応をしているところもありますので、事業者と話し合いをしたり、業界団体の相談窓口にお問い合わせしてみましょう。

◆困ったときは次の窓口へ

市消費生活センター 14ページの無料相談をご覧ください。
 県消費生活支援センター熊谷 ☎048-524-0999 月～金
 曜日/9時～16時

問 市民生活課市民生活・防犯係（内線2629）

弘化4年（1847）の「酒造之図」は、酒造りの様子を描いたものとしては市内で唯一の絵馬です。この絵馬はもともと久喜本町の千勝神社に奉納されていたもので、大きさは縦81センチメートル、横120.8センチメートルあります。

画面右上に「(吉)やまよし」蔵之図」、左下に「当所新町 願主平吉」とあり、この絵馬が江戸時代末まで久喜新町で酒造業を営んでいた吉田酒造の関係者により奉納されたものであることがわかります。

絵師は隆光で、酒の仕込みから樽詰めまでの工程を丁寧に描いています。



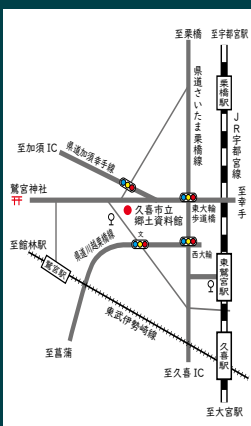
酒造之図絵馬（久喜市立郷土資料館所蔵）

特に長木の端に大石をつり下げて、その重さを利用して槽の中のもろみから酒を搾る様子がよくわかります。画面左上には今年できた新酒を題材に詠んだ「積揚た 富士豊なり 新酒樽」「松風へ 楽しさ贈る 新酒樽」などの8句の俳句が書き添えられています。また、左下の酒樽から吉田酒造では「神酒谷」という銘柄の酒を醸造していたことが読み取れます。

県内で確認されている他の酒造図絵馬と比べると、この絵馬の人物の表情は役者風（イケメン）に描写されており興味深いものがあります。

奉納目的は、絵馬の奉納時期が弘化4年2月とあることから、新酒が無事に出来たことを感謝し、その出来映えの良さと商売繁盛を感謝して奉納したものと思われます。

当時の酒造りの様子を具体的に知ることができる好資料です。



問合せ 郷土資料館 ☎57・1200



連載 久喜歴史だより (第104回)

市内で唯一の酒造図絵馬



新型コロナウイルスの影響により、イベント等が中止になる場合があります。
市ホームページまたは各問合せ先で確認してください。

無料相談

市役所本庁舎 ☎ 22-1111 FAX 22-3319

内 容	日時・日程	場 所	申込み・問合せ
人権相談・女性相談	7月10日(金) 13時15分～16時15分	久喜総合文化会館 会議室	人権推進課人権推進係 (内線2321)
	7月16日(木) 13時30分～15時30分	栗橋総合支所 第4会議室	栗橋総合支所総務管理課 ☎53-1111 (内線323)
	7月27日(月) 9時30分～11時30分	鷲宮総合支所4階 408会議室	鷲宮総合支所総務管理課 ☎58-1111 (内線113)
人権相談所	7月15日(木) 10時～15時	菖蒲コミュニティセンター 第1集会室・第2集会室	菖蒲総合支所総務管理課 ☎85-1111 (内線216)
女性の悩み (カウンセリング) 相談 【要予約】	7月17日(金) 13時～17時	市役所4階 第8会議室	人権推進課男女共同参画係 (内線2325)
	8月7日(金) 13時～17時		
法律相談 【要予約】 1か月前から (1か月前が土・日曜日、 祝日にあたる場合は翌日の 平日から)	8月11日(火) 13時30分～16時30分	鷲宮総合支所4階 405会議室	市民生活課 市民生活・防犯係 (内線2629)
	8月20日(木) 13時30分～16時30分	市役所1階 相談室1・2 栗橋総合支所2階 第1・2会議室	
	9月1日(火) 13時30分～16時30分	市役所1階 相談室1・2 菖蒲総合支所4階 第3集会室	
行政相談 (国などの行政サービスへの 意見・要望に関すること)	7月21日(火) 9時30分～12時	栗橋総合支所2階 第4会議室 鷲宮総合支所4階 405会議室	市民生活課 市民生活・防犯係 (内線2629)
	7月21日(火) 13時30分～16時	久喜総合文化会館研修室2 菖蒲総合支所4階 第3集会室	
消費生活相談	毎週月～金曜日(祝日を除く) 10時～12時/13時～16時	市役所3階消費生活センター ※来室の際は、必ずお問い合わせ ください。	消費生活センター ☎22-3925 ※相談時間外は、市民生活課市民 生活・防犯係 (内線2629)
特設消費生活相談会	7月21日(火) 10時～12時/13時～16時	鷲宮総合支所4階 408会議室	
年金相談 【要予約】	7月15日(木) 9時～12時/13時～15時	菖蒲総合支所4階 第5集会室	市民課(総合窓口) 市民・パスポート係 (内線2663)
生活困窮者自立支援相談	毎週月～金曜日(祝日を除く) 8時30分～17時15分	久喜市社会福祉協議会 (ふれあいセンター久喜内) ※緊急の場合を除き、来所の際は はお問い合わせください。	久喜市社会福祉協議会 ☎23-2526
住宅耐震相談 (木造2階建て以下に限る)	毎週月～金曜日(祝日を除く) 9時～12時/13時～17時	市役所第二庁舎1階 建築審査課	建築審査課企画指導係 (内線4695)
内職相談(あっせん)	毎週火・金曜日(祝日を除く) 10時～12時/13時～16時	市役所1階 相談室1・2	久喜ブランド推進課商工労働係 ☎85-1111 (内線134)
家庭児童相談	毎週月～金曜日(祝日を除く) 9時～16時	市役所1階子ども未来課 ※電話相談可	子ども未来課子ども・青少年係 (内線3288)
子育て相談	毎週月～金曜日(祝日を除く) 9時～16時30分	地域子育て支援センター ぽかぽか/くぐる/すまいる ※電話相談可	地域子育て支援センター ぽかぽか ☎21-8596 くぐる ☎55-1147 すまいる ☎59-7510
児童相談	毎週月～金曜日(祝日・休館日を除く) 9時～16時	児童センター/鷲宮児童館 ※電話相談可	児童センター ☎21-8181 鷲宮児童館 ☎58-7054
育児相談	毎週月～金曜日(祝日を除く) 9時～16時	各市立保育園 さくら☎21-0787/すみれ☎21-0120/ひまわり☎22-8246 ※電話相談可 あおば☎22-2566/中央☎23-6030/中央分園☎21-7870	
面接相談【要予約】 (学校生活、就学等に関すること)	7月15日(木) 14時30分～16時20分	中央幼稚園	指導課指導係 ☎22-5555 (内線346)

交通事故発生状況 5月 ※()内は令和2年の累計				
人 身 事 故				物損事故
件数	死者数	重傷者数	軽傷者数	件数
17 (133)	0 (2)	2 (14)	18 (141)	182 (1,234)

火災・救急統計速報 5月 ※()内は令和2年の累計			
建 物	急 病		
1 (8)	296 (1,766)		
車両・船舶	交 通		
0 (0)	35 (193)		
その他	その他		
1 (5)	152 (884)		
火災件数	救急件数		
2 (13)	483 (2,843)		

※上記は速報数値のため後日変更になる場合があります。

- 注目情報
- お知らせ
- 募 集
- イ ベ ン ト
- ス ポ ー ツ
- 相 談
- 公 共 施 設
- フ ォ ト
- 子 育 て
- 健 康

第14回成年後見市民講座

- 日** 7月26日(日) 13時30分～16時30分
場 ふれあいセンター久喜会議室1～3
内 「成年後見～ポイントは何?」「新ルールで作る遺言書」
定 25人(予約の方優先)
後援 久喜市、久喜市社会福祉協議会
申込期限 7月24日(祝)
申込み・問合せ NPO法人埼玉成年後見支援センター久喜支部 荒井 恵子
 ☎52-2330/FAX53-7250

スキルアップ講習

- 日** ①9月12日(土)・19日(土) 9時～16時
 ②9月19日(土)・26日(土) 9時～16時
場 県立春日部高等技術専門校
内 ①一から学ぶPowerPointビジネス活用 ②介護支援専門員試験準備講習(受験直前対策)
対 ①Wordの基本操作ができる方 ②介護支援専門員の受験予定の方
定 各20人(超えた場合抽選)
費 各2,000円(テキスト代別)
申込期間 8月1日(土)～10日(祝)
申込方法・問合せ インターネットまたは往復はがきで、同校(〒344-0036 春日部市下大増新田61-1/http://www.pref.saitama.lg.jp/soshiki/b0809//Tel048-737-3511)へ
 ※往復はがきの記載事項は、電話でお問い合わせください。



相談

専門家による無料相談会

- ◆合同無料登記相談会**
日 8月5日(水) 13時～16時
場 久喜総合文化会館研修室2
内 遺産分割協議書・遺言書作成相談、相続登記、土地分筆・建物表題登記、境界確認・測量に関する相談 ※税に関する相談は不可
定 10人(当日会場先着順) ※当日12時から市役所3階市民生活課窓口で番号札を配布します。
問 埼玉司法書士会埼玉支部 ☎25-1271/埼玉土地家屋調査士会埼玉支部 ☎25-1030
◆行政書士会無料相談会
日 7月15日(水) ①14時～16時 ②18時～20時

- 場** ①菖蒲総合支所4階第3集会室/栗橋総合支所2階第4会議室/鷲宮総合支所3階301会議室 ②ふれあいセンター久喜3階会議室3
内 紛争性の恐れのない相続・遺言・贈与、許認可申請に関する諸問題について相談に乗り、分かりやすくアドバイス
申込み 不要(当日会場先着順)
問 埼玉県行政書士会埼玉支部 ☎24-0432
◆不動産無料相談室
日 7月22日(水) 13時～16時
場 久喜総合文化会館研修室3
内 不動産取引についての悩み事、困り事、分からないことなど、専門的立場から適切にアドバイス
申込み 不要(当日会場先着順)
問 (公社)宅建協会埼玉支部 ☎31-1157

年金コラム

産前産後の免除期間の免除制度



- 産前産後期間の国民年金保険料が免除となります。
 ○**対象** 「国民年金第1号被保険者」で出産日が平成31年2月1日以降の方
 ○**届出時期** 出産予定日の6ヶ月前から届出可能ですので、すみやかに届出ください。
 ○**産前産後期間の取扱い** 産前産後期間として認められた期間は保険料を納付したものととして老齢基礎年金の受給額に反映されます。
 ○**添付書類** 出産前に届出する場合：母子健康手帳(出産予定日が確認できるもの)など/出産後に届出する場合：市で確認できる時は原則不要年金手帳または個人番号と本人確認ができるもの。
 ○**届出先** 市民課(総合窓口)または各総合支所市民係
問 春日部年金事務所 ☎048-737-7112/市民課(総合窓口)市民・サポート係(内線2665)/各総合支所市民係(☎内線121/☎内線215/☎内線126)

新型コロナウイルスの影響により、イベント等が中止になる場合があります。
市ホームページまたは各問合せ先で確認してください。

久喜市市民大学第5回公開講座

日 7月25日(土) 受け付け9時50分／10時～11時30分

場 菅浦文化会館(アミーゴ) 多目的室 1・2

内 本多静六博士と渋沢栄一

講 文化財保護課学芸員

対 市内在住・在勤・在学者

定 40人(申込順)

持 筆記用具(必要に応じ)

主催 久喜市市民大学

申込期間 7月10日(金)～22日(水)

申込方法・問合せ 直接または電話で、生涯学習課生涯学習係(教 内線363)へ

はじめての書道教室

日 8月3日(月) 13時～15時

場 中央公民館会議室4

内 大人も子どもも初挑戦。好きな言葉を書いてみよう。

講 矢口さくさん

対 市内在住の方

定 10人

※書道用具は一式準備します。

申込期限 7月31日(金)

申込み・問合せ 家庭倫理の会久喜市 恩田 ☎090-8857-7236



県立久喜図書館の催し

◆金曜映画会

日 7月3日(金) 14時

内 「北斎ミステリー 幕末美術秘話もう一人の北斎を教え!」97分

◆郷土に親しむ映画会

日 7月10日(金) 14時

内 「私たちの森林」10分 「照葉樹のある風景(さきたまの丘から)」20分 「雑木林とくらし(さきたまの丘から)」20分

◆名作映画鑑賞会

日 7月17日(金) 14時

内 「我が道を往く」126分

◆夏休み映画会

日 7月24日(祝) 14時

内 「忍たま乱太郎の宇宙大冒険withコズミックフロント☆NEXT 天の川の段/ブラックホールの段」50分

◆夏休み映画会

日 7月31日(金) 14時

内 「みんな知ってる?～下水道の世界～」16分 「レオ・レオニ5つの名作集(「フレデリック」「コーネリアス」「ぼくのだ!わたしのよ!」「さかなはさかな」「スイミー)」28分

【映画会共通】

定 140人(当日会場先着順)

◆おはなし会

日 児童 7月4日・11日・18日 各土曜日 14時/乳幼児 7月8日・22日 各水曜日 11時

内 絵本の読み聞かせや紙芝居、昔話などを楽しむ

定 児童10人/乳幼児5組(当日会場先着順)

問 県立久喜図書館 ☎21-2659

SAITAMA出会いサポートセンター出張登録会

SAITAMA出会いサポートセンター(恋たま)は、埼玉県公的な結婚支援サービスセンターです。

日 8月8日(土) 10時～16時(12時～13時を除く)

場 中央公民館4階会議室4

利用登録料 市内在住者は11,000円(税込み、登録期間2年間)

対 次のすべてに該当する方 (1)結婚を希望し、自ら婚活をする意思のある20歳以上の独身男女 (2)スマートフォンをお持ちの方 (3)埼玉県内に在住・在勤、または近い将来埼玉県への移住をお考えの方

定 10人(申込順)

持 写真付きの本人確認書類

申込期間 7月1日(水)～8月5日(水)

申込方法 恋たまホームページで入会申し込み・来所予約をしてください。

問 同センター事務局 ☎048-789-7721(火～日曜日/11時～18時30分/Eメールinfo@koitama.jp)



明るい選挙啓発ポスター・標語を募集します

①明るい選挙啓発ポスター

内 明るい選挙を推進するものや投票を呼びかけるもの

対 市内在住・在学の小・中学校、高等学校、特別支援学校の児童・生徒

応募規定 描画材料…自由／大きさ…画用紙の四つ切、八つ切（それに準じる大きさ）

※裏面右下に、県名・学校名・学年・氏名を記入

応募方法 直接または郵送

②明るい選挙啓発標語

内 選挙に関する意識の高揚や明るい選挙の推進に役立つもの

対 市内在住・在勤・在学者

字数 概ね20字以内

応募方法 直接または郵送・Eメール
[作品（1人1点）・住所・氏名・年齢（児童・生徒の場合は学校名・学年）・電話番号を明記]

【①・②共通】

その他 入選作品は「広報くき」や市ホームページなどに掲載し、啓発に利用します。／入選作品の使用にあたり、氏名・学校名等を公表する場合があります。／過去の入選作品は、対象外です。

応募期限 9月1日(火) 必着

応募先・問合せ 市選挙管理委員会(〒346-8501 所在地記入不要／内線2246／Eメールsenkan@city.kuki.lg.jp)

久喜市民芸術祭出演者募集

日 令和3年1月24日(日)

場 久喜総合文化会館小ホール

内 歌唱、楽器演奏、ダンス、民謡、舞踊、吟詠、郷土芸能等

対 市内在住・在勤・在学中、市内を主な活動拠点とする個人または団体
※選考時の状況によっては、種目・人数に制限あり

申込期限 7月31日(金) 必着

申込方法・問合せ 応募用紙（生涯学習課、環境経済・教育分室、各総合支所、各公民館（南・青葉を除く）、各図書館、各文化会館、ふれあいセンター久喜で配布）に必要事項を記入の上、直接または郵送で、生涯学習課文化振興係（〒346-0033 下清久500-1／教内線366）へ

イベント

昆虫観察会

日 8月2日(日) 9時久喜菖蒲公園内レストハウス集合～11時30分（小雨決行）

場 久喜菖蒲公園

内 公園で身近な昆虫に触れて、自然の豊かさを体験してみませんか。

講 (公財) 埼玉県生態系保護協会スタッフ

対 市内在住・在勤・在学者

※未就学児は保護者同伴

定 30人（申込順）

持 飲み物、雨具、マスク

申込期間 7月8日(水)～30日(木)

申込方法・問合せ 直接または電話で、環境課環境企画係（内線364）へ

児童センターの催し

◆①陶芸

日 8月1日(土) 13時30分

内 好きな陶器を作ろう

対 市内在住の小学生

定 12人（申込順） **費** 100円

◆②はがきを作ろう

日 8月4日(火) 13時30分

内 手すきのはがきを作ろう

対 小学生 **定** 8人（申込順）

◆③電気教室

日 8月6日(木) 10時

内 レモン電池を作ろう

対 小学生 **定** 12人（申込順）

持 レモンと実験してみたい夏野菜

◆④工作

日 8月7日(金) 13時30分

内 メッセージボード

対 小学生 **定** 12人（申込順）

【②～④共通】

申込期間 7月12日(日)～19日(日)

申込方法・問合せ 直接、児童センター
— ☎21-8181へ

※電話・代理申込不可

※陶芸は、参加費を添えて申し込み

鷺宮児童館の催し

◆チャレンジランド

日 ①8月1日(土) 10時30分 ②8月6日(木) 15時

内 ①製作（季節の折り紙）②電気教室（炭電池）

対 小学生 **定** 各15組

申込期間 7月13日(月)～20日(月)

◆遊ぼうデー

日 7月25日(土) ①10時30分 ②11時30分 ③14時30分 ④15時30分

内 あき箱つみ競争

問 鷺宮児童館 ☎58-7054

新型コロナウイルスの影響により、イベント等が中止になる場合があります。
市ホームページまたは各問合せ先で確認してください。

自衛官募集

◆航空学生

試験日 1次 9月22日(祝) / 2次・3次試験あり

応募資格 日本国籍を有し、令和3年4月1日現在、航空自衛隊は18歳以上21歳未満で高等学校を卒業(見込みを含む)の方、海上自衛隊は18歳以上23歳未満で高等学校を卒業(見込みを

む)の方

受付期限 9月10日(木) 必着

◆一般曹候補生

試験日 1次 9月18日(金)~20日(日)のうち指定された1日 / 2次試験あり

応募資格 日本国籍を有し、令和3年4月1日現在、18歳以上33歳未満の方

受付期限 9月10日(木) 必着

◆自衛官候補生

試験日 受付時にお知らせします。

応募資格 日本国籍を有し、令和3年4月1日現在、18歳以上33歳未満の方

受付期限 年間を通じて受付中

問 自衛隊さいたま地域事務所 ☎048-651-2420



夏のライフスタイルキャンペーンにご協力を!

県では、冷房によるエネルギー使用量が増える夏にむけ、地球温暖化防止キャンペーンを実施しています。仕事や生活スタイルを見直して、省エネ・節電に取り組みましょう。

◆家庭での取り組み

- ・ブラインドやカーテンで直射日光を遮り、涼しい服装で過度な冷房使用を控えましょう。
- ・グリーンカーテンを使って体感温度を下げる工夫をしましょう。
- ・きゅうりやトマトなど、体内から冷やしてくれる食物の摂取や、冷却ジェルシートを活用しましょう。

◆事業所での取り組み

- ・冷房時の室温は28度を目安とし、できるだけ軽装をこころがけましょう。
- ・昼休み時には消灯し、パソコンなどの電気機器はこまめに電源を切りましょう。
- ・エレベーターの間引き運転を実施しましょう。

問 環境課環境企画係 (☎ 内線364)



🌱 チャレンジ項目	🌱 チャレンジ項目
室温28℃を目安に冷房を適切に使用した。(126g・ひと夏で801円節約)	冷房の利用時間を1時間減らした。(78g・ひと夏で497円節約)
ほかのことをするとき、テレビを消した。(22g・1年で445円節約)	テレビなど家電製品を使わないときは、主電源を切ったりコンセントからプラグを抜いた。(72g・1年で1,483円節約)
部屋を出るときは、明かりを消した。(20g・1年で406円節約)	照明は、省エネ型のLED照明を使用した。(118g・1年で2,445円節約)
冷蔵庫にものを詰め込み過ぎなかった。(56g・1年で1,161円節約)	炊飯器は保温機能を使わなかった。(53g・1年で1,096円節約)
シャンプーや台所用洗剤などは、使いすぎず適量使った。(72g)	お湯や水を流しっぱなしにしないで、こまめにとめた。(82g・1年で2,597円節約)
お風呂は冷めないうちに、みんなで続けて入った。(81g・ひと夏で514円節約)	お風呂の残り湯を洗濯に使った。(16g・1年で3,665円節約)
タオルをよく拭いてからドライヤーを使った。(39g・1年で805円節約)	市町村のごみ出しルールにしたがって分けた。(ビン・カン・ペットボトルなど) (113g)
ご飯やおかずを、残さず食べた。(9g)	野菜は旬のものを選んで食べた。(97g)
買い物をするとき、レジ袋をもらわなかった。(56g)	出かけるときは、水筒やマイボトルを持ち歩いた。(43g)
出かけるときは自動車に乗らずに、徒歩・自転車・バス・電車を利用した。(299g・1年で3,284円節約)	トイレの暖房便座の温度を低くした。夏は切った。(49g・1年で699円節約)

※ () 内のgは、1日に減らせる二酸化炭素の量です。

募集

施設の指定管理者募集

施設名 久喜総合文化会館、菖蒲文化会館(アミーゴ)、栗橋文化会館(イリス)
指定期間 令和3年4月1日～令和8年3月31日
募集要項の配布場所 市民生活課
配布期限 7月15日(水)
 ※詳しくは、募集要項または市ホームページをご覧ください。
問 市民生活課市民生活・防犯係(内線2628)

久喜市健康福祉推進委員会委員募集

健康福祉施策の推進に係る事項の調査および地域福祉計画の取り組み状況の評価等
応募資格 18歳以上の市内在住・在勤・在学者
 ※既に5つ以上の審議会、委員会などの委員を兼任されている方は応募できません。
募集人数 3人
委員構成 公募による市民、学識経験者等 計10人
委員の任期 委嘱日から2年
会議開催の予定 年2回程度
報酬 日額6,000円
募集期限 7月31日(金) 消印有効
応募方法 直接または郵送・FAX・Eメールに、住所・氏名・生年月日・性別・電話番号・応募動機(400字程度)を明記の上、社会福祉課社会福祉係(〒346-8501 所在地記

入不要/FAX23-0699/Eメール shakaifukushi@city.kuki.lg.jp/内線3222)

選考・結果 公募選考委員会で選考します。結果は応募者全員に通知します。

消防職員を募集します

埼玉東部消防組合では、令和3年4月1日採用予定の消防職員採用試験を実施します。

◆消防吏員(上級・中級・初級)
受験資格 上級 平成6年4月2日～平成11年4月1日生まれ/中級 平成8年4月2日～平成13年4月1日生

まれ/初級 平成10年4月2日～平成15年4月1日生まれ

※詳しい資格要件、採用人数、申込方法等は受験案内に掲載します。

受験案内・申込書 消防局総務課および各署所で配布または消防局ホームページ(<http://saitamatobu-119.jp>)からダウンロード

申込期間 7月10日(金)～8月6日(木)

試験日 第1次試験 9月20日(日)

第2次試験 第1次試験の合格者に通知します。

問 埼玉東部消防組合消防局総務課職員担当 ☎21-2711/〒346-0021 上早見396



人権ぞれば愛

社会を明るくする運動

社会を明るくする運動は、全ての人が犯罪や非行の防止と、罪を犯した人たちの更生について理解を深め、それぞれの立場で力を合わせ、犯罪や非行のない安全で安心な社会を築こうとする全国的な運動で、昭和26年に始まりました。

犯罪や非行を犯した人たちが更生し、社会の一員として生きていくためには、自らの努力はもちろんのこと、地域の人たちのあたたかい支援が必要です。犯罪や非行から立ち直ろうとする人たちの意欲を認め、地域の中に受け入れ、見守り、支えていくことで、私たちの暮らす地域がより安全で安心できるものになっていきます。

また、近年、家庭内や住民同士の交流が減ることなどにより、家庭や地域が持っていた教育力や犯罪を防ぐ力が低下していることが指摘されています。このような中、犯罪や非行を防止し、犯罪や非行を犯した人たちの立ち直りを助け、全ての人がともに暮らせる安全で安心な社会を実現するためには、多くの方の理解と協力、関係機関や団体等の組織を越えた連携が必要です。

犯罪や非行から立ち直ろうとする人を受け入れ、支える方法は様々です。久喜市でも多くのボランティアや企業、団体など様々な立場の方が犯罪・非行からの立ち直りを支えています。皆さんも、犯罪や非行を犯した人たちが更生し、地域で活躍できるような社会を実現していくために、自分なら何ができるか考えてみませんか。

問 子ども未来課子ども・青少年係(内線3282)

注目情報

お知らせ

募集

イベント

スポーツ

相談

公共施設

フォト

子育て

健康

福祉オンブズパーソン制度

～より良い健康福祉サービスのために～
福祉オンブズパーソン制度とは、健康福祉サービス利用者等からの、市や事業者に対する苦情について調査・審査し、必要な場合には、市または事業者に対し意見表明や是正勧告・制度の改善を提言する制度です。

◆申し立てのできる方

本人または配偶者、三親等内の親族、同居人、本人の後見人、民生委員・児童委員、身体障がい者相談員、知的障がい者相談員等

◆対象となる苦情

- ・利用者個人が被害を被った事項
 - ・サービス受給の権利が侵害された事項で、個人を対象としたもの
- ※裁判等で現在係争中のものや確定しているもの、苦情の原因となる事実のあった日の翌日から1年を経過したものは対象となりません。

申立方法・問合せ 苦情申立書（社会福祉課社会福祉係、各総合支所社会福祉係で配付）に必要な事項を記入の上、社会福祉課社会福祉係（内線3222）へ

7月は虐待ゼロ推進月間です

虐待はいかなる理由があっても禁止されるものです。虐待を発見した、虐待を受けている、虐待をしてしまったなどの場合は「埼玉県虐待通報ダイヤル#7171」に電話してください。（IP電話をご利用の方は、048-762-7533へ）

詳細は県ホームページをご覧ください。<http://www.pref.saitama.lg.jp/a0601/20170711.html>

問 高齢者福祉課地域包括支援係（内線3274）

Jアラート全国一斉情報伝達試験の実施について

8月5日(水)11時、全国瞬時警報システム（Jアラート）を利用した全国一斉情報伝達試験が実施されます。防災行政無線から「これは、Jアラートのテストです」という放送が流れますので、ご注意ください。

なお、当日の状況（災害発生時など）により実施を延期または中止する場合があります。

問 消防防災課危機管理係（内線2647）



いざというときに備えて…

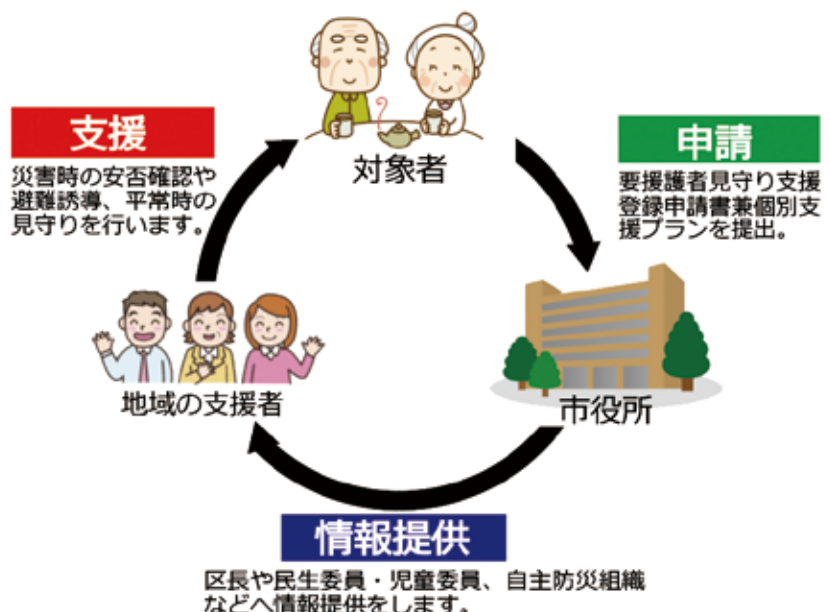
要援護者見守り支援事業に登録しませんか

災害時の安否確認や避難誘導、平時の声かけなど、近隣住民や区長（自治会）、民生委員・児童委員、自主防災組織の方々などにご協力をいただき、「地域での見守り体制」をつくる取り組みです。

◆対象者

- ①高齢者（65歳以上の方）
1人暮らし、高齢者のみの世帯、日中・夜間独居世帯、要介護3以上
- ②障がい者
身体障害者手帳1級・2級、療育手帳④・A、精神障害者手帳1級、障害支援区分3以上、難病患者
- ③状況によって手助けが必要となる方
妊産婦、乳幼児、児童、外国人
- ④その他援護を必要とする方

問 社会福祉課社会福祉係（内線3223）
／各総合支所社会福祉係（菅 内線106／栗 内線248／鷲 内線141）



お知らせ

愛の献血にご協力を

日 7月26日(日) 10時～16時
場 久喜駅西口駅前広場
内 全血献血
主催 久喜ロータリークラブ、埼玉県赤十字血液センター
問 健康医療課地域医療係(内線3425)

児童扶養手当のご案内

児童扶養手当は、父母が離婚または死亡した子どもを育てている方や、父または母に一定の障がいがある子どもを育てている方などに支給される手当です。申請を受け付けた翌月分から手当の対象になります。ただし、所得制限などの条件がありますので、該当すると思われる方はご相談ください。
問 子ども未来課医療手当係(内線3286) / 各総合支所児童福祉係 (☎ 内線108 / 📠 内線239 / 🏥 内線151)

民生委員・児童委員

～地域の身近な相談役～
 「民生委員・児童委員」は、厚生労働大臣から委嘱を受けた地域のボランティアです。
◆民生委員・児童委員とは?
 「民生委員」は、地域の皆さんの困りごとや心配ごと、日常生活での悩みごとなどの相談に応じています。
 また、子どもたちの見守り、子育ての不安や妊娠中の心配ごとなどの相談・支援等を行う「児童委員」も兼ねています。

◆活動のご協力をお願い

災害時に援助が必要な要援護者の把握など、住民の実態や福祉需要を把握するため、地域内のご家庭を訪問させていただきます。ご了承ください。

◆情報提供について

市では、急増するひとり暮らしや高齢者世帯の孤立化を防ぐとともに、自然災害時にも対応できるよう、担当区域の高齢者世帯の情報(氏名・住所など)を提供しています。情報の取り扱い、民生委員法の守秘義務に基づき、信頼関係を損なわないよう、管理徹底を図っています。

問 社会福祉課社会福祉係(内線3236) / 各総合支所社会福祉係 (☎ 内線106 / 📠 内線236 / 🏥 内線141)

夏季休業日と夏季休業中の学校閉庁日のお知らせ

本年度の市立小・中学校の夏季休業日は、8月1日(土)～16日(日)です。
 8月11日(火)～16日(日)は学校閉庁日です。緊急時は指導課へご連絡ください。
問 指導課教職員係 (☎ 内線341)

国民健康保険の加入者の方へのお知らせ

◆国民健康保険被保険者証と納税通知書の郵送について
 8月1日からの新しい国民健康保険被保険者証を7月上旬に、国民健康保険税の納税通知書を7月中旬に郵送します。
 ※70～74歳の方には、別途高齢受給者証を交付していましたが、今回から国民健康保険被保険者証と統一されました。

※国民健康保険被保険者証は、新型コロナウイルス感染症感染拡大防止のため、特定記録郵便で送付します。

問 国民健康保険課保険税係(内線3452)

後期高齢者医療の加入者の方へのお知らせ

◆後期高齢者医療被保険者証と納入通知書の郵送について

8月1日からの新しい後期高齢者医療被保険者証と、後期高齢者医療保険料の納入通知書を7月中旬に郵送します。
 ※後期高齢者医療被保険者証は、新型コロナウイルス感染症感染拡大防止のため、特定記録郵便で送付します。

問 国民健康保険課保険税係(内線3452)

サマージャンボ宝くじ等(市町村振興宝くじ)

1等・前後賞合わせて7億円の「サマージャンボ宝くじ」、1等1,000万円(前後賞なし)の「サマージャンボミニ」が発売されます。
 この宝くじの収益金は、市町村の明るく住みよいまちづくりに使われます。
発売場所 全国の宝くじ売場
発売期間 7月14日(火)～8月14日(金)
抽せん日 8月21日(金)
問 財政課財政係 (内線2426)

愛の泉

～善意をありがとうございます～

★保健福祉のために

阿部清功さん 金10,000円

お知らせ 令和3年久喜市成人式について

問 生涯学習課生涯学習係 (教 内線361)

期日 令和3年1月10日(日)

時間・場所 (各会場とも手話通訳者を配置します)

地区	受付開始	開式	場所
菖蒲	10時	10時35分	菖蒲文化会館 (アミーゴ)
鷺鷥宮			鷺鷥宮西コミュニティセンター (おおとり)
久喜	13時	13時35分	久喜総合文化会館
栗橋			栗橋文化会館 (イリス)

対 平成12年4月2日～平成13年4月1日生まれの市内在住者
 ※市外へ転出された方で出席を希望する方は、ご連絡ください。

案内通知送付時期 12月上旬

主催 久喜市、久喜市教育委員会



成人式実行委員募集

内 成人式の催しの企画 (月1回程度の打ち合わせ)、当日の式典および催しの運営 (受付、司会など)

募集人数 各地区10人 (超えた場合抽選)

申込期限 8月21日(金)

申込方法・問合せ 申込書 (生涯学習課および環境経済・教育分室、各総合支所総務管理課窓口で配布。市ホームページからもダウンロード可) に必要事項を記入の上、直接または FAX・Eメールで、生涯学習課生涯学習係 (FAX31-9550 / Eメールshogaigakushu@city.kuki.lg.jp) へ



受章おめでとうございます

(敬称略)

令和2年春の叙勲

旭日双光章

加藤 幸雄 (地方自治功労)

瑞宝小綬章

安部 勝 (郵政事業功労)

鳥海 和男 (税務行政事務功労)

瑞宝双光章

植竹 英生 (教育功労)

竹下 成子 (児童福祉功労)

瑞宝単光章

鷺谷 淳 (鉄道業務功労)

令和2年春の褒章

藍綬褒章

後藤 克雄 (消防功績)

第34回危険業務従事者叙勲

瑞宝双光章

田口 榮一 (消防功労)

永嶋 郁夫 (防衛功労)

教育委員会委員が決まりました

久喜市議会令和2年2月定例会で、任期満了に伴う教育委員会委員1人の選任が行われ、小野田真弓さんが新たに選任されました。

問 教育総務課総務係 (教 内線322)



小野田真弓さん

募集 久喜市「^{けんこう}健幸・スポーツ都市」宣言のロゴマーク募集！

問 スポーツ振興課スポーツ企画係 (教 内線371)

市では、スポーツや運動等を通じて誰もが心身ともに健康となり、躍動する活気あふれるまちを目指すため、令和2年3月8日に久喜市「健幸・スポーツ都市」宣言を行いました。

この趣旨を踏まえ、市民の皆さんがそれぞれに、また一緒にスポーツや運動等を楽しみながら健康を手にするよう、本市として市民の皆さんとともにできる取組をさらに推し進めるため、久喜市「健幸・スポーツ都市」宣言をイメージした「ロゴマーク」を募集します。

応募期間 7月1日(水)~31日(金) 必着

応募方法

(1) 電子データによる応募

以下のものをEメールで送信してください。

- ①応募作品の電子データ (JPEGまたはPDF、サイズ2MB以下)
- ②応募票 (必要事項を入力したもの)

(2) 紙媒体による応募

以下のものを直接または郵送してください。

- ①応募作品 (A4用紙に上下を明示してください。)
- ②応募票 (入力・手書き可)

※応募票はスポーツ振興課で配布。市ホームページからもダウンロード可。

選考方法 選考委員会で候補作品を絞り、広報くき9月号にてお知らせします。候補作品について市民による投票を行い、最も得票の多かった作品を優秀作品とします。

優秀作品の特典 副賞5万円

選考結果発表 10月中旬に受賞者に通知した後、市ホームページおよび広報くき11月号にて発表します。

提出先 スポーツ振興課スポーツ企画係 (〒346-0033 下清久500-1/Eメールsengen-koubo@city.kuki.lg.jp)

詳しくは、市ホームページに掲載の募集要項をご確認ください。



「あなたのスポーツストーリー」を募集します

これまでの中でスポーツを通じて出会った人、コト、モノについてのお話や、スポーツをしたり観戦したりする中で感じた喜びや達成感、心に残った出来事など、スポーツにまつわるあなたのお話をぜひお聞かせください。投稿期限はありません。いただいたストーリーは、広報紙への掲載や、健幸・スポーツ都市宣言事業のPRなどに活用させていただきます。

投稿条件 住所・氏名・電話番号・メールアドレス・匿名の希望の有無・匿名希望の場合のペンネームを添えて、ストーリーを400字程度でまとめて投稿してください。(様式自由)

投稿方法 直接または郵送・Eメールで、スポーツ振興課スポーツ企画係 (〒346-0033 下清久500-1/Eメールsportsshinko@city.kuki.lg.jp) へ



募集 久喜市職員募集 (令和3年4月1日採用予定)

問 人事課人事研修係 (内線2264)



情熱をアピール!
今年もやります…**全員面接!!**

- 第1次試験 (面接) 8月17日(月)~21日(金)
※いずれか1日
- 第2次試験 (筆記) 9月20日(日)
- 第3次試験 (面接) 10月下旬

※新型コロナウイルス感染症拡大防止のため、日程等を変更する場合があります。



高校新卒者については、別日程で実施します。日程、申込方法等の詳細は市ホームページ等でお知らせします。

受験案内の配布

配布開始 7月1日(水)
配布場所 市役所1階総合案内、第二庁舎建設管理課、各総合支所総務管理課、教育委員会教育総務課、各公民館(青葉・南を除く)、ふれあいセンター久喜
※市ホームページからもダウンロード可
※郵送で請求する場合は、封筒の表に「受験案内請求」と朱書きし、140円分の切手を貼った宛先明記の返信用封筒(角型2号・A4サイズが折らずに入るもの)を同封の上、人事課人事研修係(〒346-8501 所在地記入不要)へ
※卒業証明書、資格証等必要書類がありますので、受験案内を早めに入手の上確認してください。

受験申込受付期間

7月10日(金)~20日(月)
期間内消印有効
※受付は郵送のみ。
書類不備の場合受付不可。



職種	受験資格		採用予定人数(※)
	生年月日	学歴など	
一般事務(※)	上級	平成2年4月2日以降 大学以上の学校を卒業した方または令和3年3月までに卒業見込みの方	23人程度
	中級	平成6年4月2日以降 短期大学または短期大学に相当する学校を卒業した方または令和3年3月までに卒業見込みの方	
	初級	平成8年4月2日以降 高等学校を卒業した方または令和3年3月までに卒業見込みの方 ※高校新卒者については、別日程で実施します。	
土木	昭和50年4月2日以降	高等学校以上の学校で土木課程を専攻し、卒業した方または令和3年3月までに卒業見込みの方	4人程度
建築		高等学校以上の学校で建築課程を専攻し、卒業した方または令和3年3月までに卒業見込みの方	
保健師	昭和55年4月2日以降	保健師免許を有する方または令和3年3月までに免許取得見込みの方	7人程度
社会福祉士	昭和55年4月2日以降	社会福祉士資格を有する方または令和3年3月までに資格取得見込みの方	4人程度
一般事務【障がい者対象】(※)	昭和60年4月2日以降	高等学校(これに準ずる学校を含む)以上の学校を卒業した方または令和3年3月までに卒業見込みの方で、次の全てに該当する方 ①活字印刷による出題に対応できる方 ②障害者手帳の交付を受けている方	1人程度
一般事務【就職氷河期世代対象】	昭和45年4月2日から昭和61年4月1日まで	学歴は問いません。	若干名

※ 欠員等の状況により、変更になる場合があります。

たくさんのあたたかな寄贈を ありがとうございます

寄贈日	寄贈者（敬称略）	寄贈内容
3月13日	久喜市建設産業懇和会	一般用マスク 157枚
3月31日	有限会社 岡本商事	一般用マスク 160枚など
4月13日	久喜市建設産業懇和会	消毒液（2L） 50本など
4月28日	小林貞夫	防護セット 30セット
4月30日	竹内将士	一般用マスク 180枚
5月1日	板倉けい子	一般用マスク 100枚
5月7日	佐々木喜久子	一般用マスク 100枚
5月12日	内原美代子	一般用マスク 100枚
5月13日	白龍産業株式会社	一般用マスク 2,000枚
5月14日	株式会社丸栄	一般用マスク 3,000枚
5月18日	タカ電工	一般用マスク 1,000枚
5月20日	ココ・コーポレーション株式会社	飲料 3,000本
5月21日	久喜ロータリークラブ	一般用マスク 7,500枚
5月25日	株式会社拓乃総庭	一般用マスク 2,000枚
5月25日	株式会社マコト不動産	一般用マスク 3,000枚
5月26日	ABC工房	一般用マスク 770枚
5月27日	日本興新株式会社	一般用マスク 5,000枚
5月29日	ココ・コーポレーション株式会社	一般用マスク 2,000枚
6月3日	ココ・コーポレーション株式会社	水（1.55L） 400本
6月5日	Brare株式会社	消毒液（20L） 3箱など

上記の他、匿名でも多くの寄贈をいただきました。

寄附賛同のお願い

久喜市では、医療現場で懸命に業務を行う医療従事者、経済的に大きな影響を受けている中小事業者や生活困難者等の支援に関する事業を行うため、久喜市新型コロナウイルス感染症対策事業基金を設置しました。

この基金は、趣旨に賛同いただいた市民の皆様からの寄附を受け、その寄附金を活用し、新型コロナウイルス感染症対策に関する事業を行うものです。

皆様のご協力をお願いいたします。

【お手続きに関するご案内】

趣旨にご賛同いただき、ご協力をいただける皆様につきましては、寄附をお申込みいただけますようお願いいたします。寄附の方法については、市ホームページをご覧ください。

問 庶務課（内線2242）

訂正とお詫び

広報くき6月号2ページ「新型コロナウイルス感染症関連情報」内の「ひとり親家庭子育て支援臨時給付金」の記事の中で、誤りがありましたので、訂正してお詫びいたします。

◆本文5行目

誤 児童手当を受給している口座に振り込み

正 児童扶養手当を受給している口座に振り込み

問 子ども未来課医療手当係（内線 3289）

水害時の避難について

新型コロナウイルス感染症が収束しない中で水害が発生した場合、感染リスクを恐れて避難所に避難することをためらう方もいらっしゃるのではないのでしょうか。水害を避けることが最優先ですので、危険な場所にいる人はためらうことなく避難することが原則です。

在宅避難

自宅2階以上が安全なら在宅避難を、親戚・友人の家が安全なら避難させてもらうことも検討してください。

車での避難

車で避難する場合は、浸水するおそれがない公園などの駐車場へ避難をしてください。また、豪雨時の屋外の移動は大変危険です。気象情報に十分注意をしてください。

避難時の感染対策

避難所では、アルコール消毒や定期的な換気など、感染症拡大防止のための衛生管理に努めますが、できるだけ分散避難等にご協力ください。

また、どのような避難方法であっても、マスク・消毒液・体温計の携行にご協力をお願いします。

問 消防防災課危機管理係（内線 2641）

イベント等中止情報

新型コロナウイルス感染症拡大防止のため、次のイベント等が中止になりました。その他のイベントはお問い合わせいただくか、市ホームページをご覧ください。

イベント・施設	問合せ
市民プール（営業中止）	毎日興業アリーナ久喜（久喜市総合体育館） ☎21-3611
栗橋B&G海洋センタープールオープニングイベント、水泳教室	栗橋B&G海洋センター ☎52-5510
コスモスふれあいロードコスモス一斉種まき	久喜ブランド推進課観光係（☎内線137）
ファミサポまつり	ファミリー・サポート・センター本部 ☎29-1900
郷土資料館第11回特別展	郷土資料館 ☎57-1200

かかりつけ医をもちましょう

「かかりつけ医」とは、地域の中で日常的な診療（風邪等や慢性疾患）や健康管理を行ってくれる診療所・クリニック等です。

かかりつけ医は異動が少なく、長くお付き合いすることができるため、患者本人だけでなく、家族の病態・病歴、健康状態などを把握できる身近な先生です。

問 健康医療課地域医療係（内線 3423）

新型コロナウイルス感染症関連情報

傷病手当金を支給します

対 久喜市国民健康保険または埼玉県後期高齢者医療制度に加入している被用者（給与等の支払いを受けている方）で新型コロナウイルス感染症に感染または感染が疑われる場合で、労務に服することができない方

支給対象となる日数 労務に服することができなくなった日から起算して連続3日を経過した日から労務に服することができない期間のうち労務を予定していた日数

支給額 直近の連続した3か月間の給与収入の合計額 ÷ 就労日数 × 2/3 × 支給対象となる日数

詳しくはお問い合わせください。

問 国民健康保険課給付係（内線3446）

医療受給者証の有効期間の延長

①指定難病 ②小児慢性特定疾病

新型コロナウイルス感染症の影響を踏まえ、令和2年3月1日～令和3年2月28日に有効期間が満了する方について、現在お持ちの受給者証の有効期間が自動で1年間延長されます。

詳しくは、県からののお知らせや県ホームページをご確認ください。

問 ①県疾病対策課 ☎048-830-3562 ②県健康長寿課 ☎048-830-3561

介護保険料の納付が困難な方

新型コロナウイルス感染症の影響により、第一号被保険者またはその属する世帯の生計を主として維持するものの収入が著しく減少した等の理由により、介護保険料の納付が困難な方は、減免が認められることがありますので、ご相談ください。

問 介護保険課保険料・給付係（内線3264）

国民健康保険税、後期高齢者医療保険料の減免

新型コロナウイルス感染症の影響により、主たる生計維持者が死亡または重篤な傷病を負った世帯、主たる生計維持者の収入が一定程度減少した世帯は、保険税（料）を減免できる場合があります。詳しくは、納税（入）通知書に同封のチラシをご覧ください。

問 国民健康保険課保険税係（内線3452）

その他、新型コロナウイルス感染症に関する市の取り組みについては、お問い合わせいただくか市ホームページをご確認ください。



差別や偏見に困っていませんか？

新型コロナウイルス感染症に関連して、感染者・濃厚接触者、医療従事者等に対する誤解や偏見に基づく差別は決してあってはなりません。

法務省の人権擁護機関では、新型コロナウイルス感染症に関連する不当な差別、偏見、いじめ等の被害に遭った方からの人権相談を受け付けています。困った時は、一人で悩まず、相談してください。

問 人権推進課人権推進係（内線2321）

法務大臣メッセージ
(YouTube法務省チャンネル)



相談先

電話相談共通受付時間 月～金曜日 8時30分～17時15分

さまざまな人権問題についての相談

➡みんなの人権110番 ☎0570-003-110

いじめ・虐待など

子どもの人権問題に関する相談

➡子どもの人権110番 ☎0120-007-110

家庭内暴力など

女性の人権問題に関する相談

➡女性の人権ホットライン ☎0570-070-810

インターネットでも相談できます

「インターネット人権相談」で検索



目次

- 新型コロナウイルス感染症
関連情報 …… 2～3
- 久喜市職員募集 …… 4
- 久喜市「健幸・スポーツ都市」宣言
のロゴマーク募集! …… 5
- 令和3年久喜市成人式について…6

特別定額給付金の申請はお済みですか

申請期限は8月17日(月)

※郵送の場合、当日消印有効

申請がお済みでない方は、お早めに申請手続きをお願いします。申請期限を過ぎての申込みには応じられませんので、ご注意ください。

申請方法 原則、郵送またはオンライン。感染拡大防止の観点から、窓口での申請はやむを得ない場合のみとします。

問 特別定額給付金担当 ☎0480-35-3028 (専用ダイヤル) 月～金曜日 8時30分～17時15分

※申請内容に不備がある場合や添付書類に不足がある場合は、給付が遅くなる場合があります。申請前に記入漏れや添付忘れがないか、再度ご確認ください。

※口座をお持ちでない方等は、窓口で現金給付を行います。給付時期は口座振込に比べ遅くなりますので、ご了承ください。


※申請書が届かない方や申請書を紛失した場合には、お問い合わせください。

新型コロナウイルスに便乗した特殊詐欺にご注意ください

市役所職員を装って、「新型コロナウイルス対策でマスクと助成金の給付がある。助成金は現金自動預払機(ATM)で手続きすることができる」などと言ってATMを操作させる詐欺の電話や、「コロナウイルスを除去する機械を取り付ける水道工事をする」などと言い、高額な工事代金を請求する不審な電話が確認されています。

このような電話があったときには、慌てずに一度電話を切り、警察に通報してください。

問 久喜警察署 ☎24-0110 / 幸手警察署 ☎42-0110



その電話(メール)は、給付金を装ったサギかもしれません!

「暗証番号」は答えない!
「個人情報」は教えない!
「通帳、キャッシュカード」は渡さない!

具体的な相談事例については、15ページの「くらしの110番」で紹介しています。



人権標語

言ってみよう 勇気という言葉は 自分から 久喜東中学校3年 ^{みはら}三原 ^{ねね}音鈴

久喜市の人口

6月1日現在()内は前月比

人口 152,920人 (-27)

男 76,273人 (-13)

女 76,647人 (-14)

世帯数 67,152世帯 (+22)

久喜市役所(本庁舎)

〒346-8501 下早見85-3
☎0480-22-1111(代表) FAX0480-22-3319

久喜市役所(第二庁舎) 〒346-0024 北青柳1404-7 ☎22-1111(代表) / FAX22-0300

栗橋総合支所 〒349-1192 間鎌251-1 ☎53-1111(代表) / FAX52-6027

久喜市教育委員会 〒346-0033 下清久500-1 ☎22-5555(代表) / FAX31-9550

菖蒲総合支所 〒346-0192 菖蒲町新堀38 ☎85-1111(代表) / FAX85-1806

鷺宮総合支所 〒340-0295 鷺宮6-1-1 ☎58-1111(代表) / FAX58-2020



再生紙を使用しています。



ホームページ



SNS



防災行政無線
メール配信

今月の納税・納付

- ・固定資産税・都市計画税第2期
- ・国民健康保険税第1期
- ・後期高齢者医療保険料第1期
- ・介護保険料第1期
- ・見沼代用土地改良区賦課金 **納期限 7月31日(金)**

